

КОНЦЕПТУАЛЬНЫЙ ПИЛОТНЫЙ ПРОЕКТ  
БИОСФЕРНАЯ ТЕРРИТОРИЯ ОПЕРЕЖАЮЩЕГО РАЗВИТИЯ

# БАЙКАЛ·ТУНКА·ХУБСУГУЛ

## Парк Единения



Авторский коллектив:  
Ербах Алексей Анатольевич  
член Союза Архитекторов России, Улан-Удэ  
Горохов Юрий Иванович  
член Союза Архитекторов России, Рязань  
4 сентября 2017г.





**«Величие, могущество  
и богатство  
всего государства  
состоит в сохранении  
и размножении  
русского народа»**

Ломоносов М. В.  
русский ученый-естествоиспытатель



# **БАЙКАЛ-ТУНКА-ХУБСУГУЛ**

## **ПАРК ЕДИНЕНИЯ**

Развивая концепцию проекта «Зеленое ожерелье Байкала» нами рассмотрена транс граничная территория-Тунка ( Тункинский район), которая должна стать объединяющей территорией: идеологий, культурных, природных технологий, отдыха и спорта - единения народов, проживающих не только на Байкальской природной территории, но и в России, Монголии., и во всем Мире.

Идеология проекта строится на очень простых, понятных (в тоже время фундаментальных) природных основах: пермакультурный дизайн, агро-, эко-туризм, планирование территорий по принципам **БИОСФЕРНОГО ПЛАНИРОВАНИЯ**. Учитываются также такие природные явления как паттерны и синергия.

Проект рассчитан на единение народов проживающих на территории района и участвующих в реализации проекта.

В целях устойчивого, комплексного и динамичного развития территорий района проектом предлагается на основе **БИОСФЕРНОГО ПЛАНИРОВАНИЯ** сформировать

5 эко-социальных округов (ЭСО) путем объединения МО:

- 1.ТОРЫ - Торского, Зун-Муринского и Далахайского МО,
- 2.Хоймор - Аршанского, Толтойского, Галбайского и Тункинского МО,
- 3.ЖЕМЧУГ - Жемчугского и Харбятского МОэ
- 4.БАЙТОГ - Кыренского и МО «Хужиры,
- 5.МУНКУ-САРДЫК - Мондинского, Хойто-Гольского и Туранского МО.

Хозяйственная деятельность в образованных округах, ориентированная на природные Технологии: зеленую экономику, пермакультурный дизайн, экотуризм, агротуризм, **БИОСФЕРНОЕ ПЛАНИРОВАНИЕ**, помноженное на позитивную энергию народа должна дать положительные результаты в кратчайшие сроки.





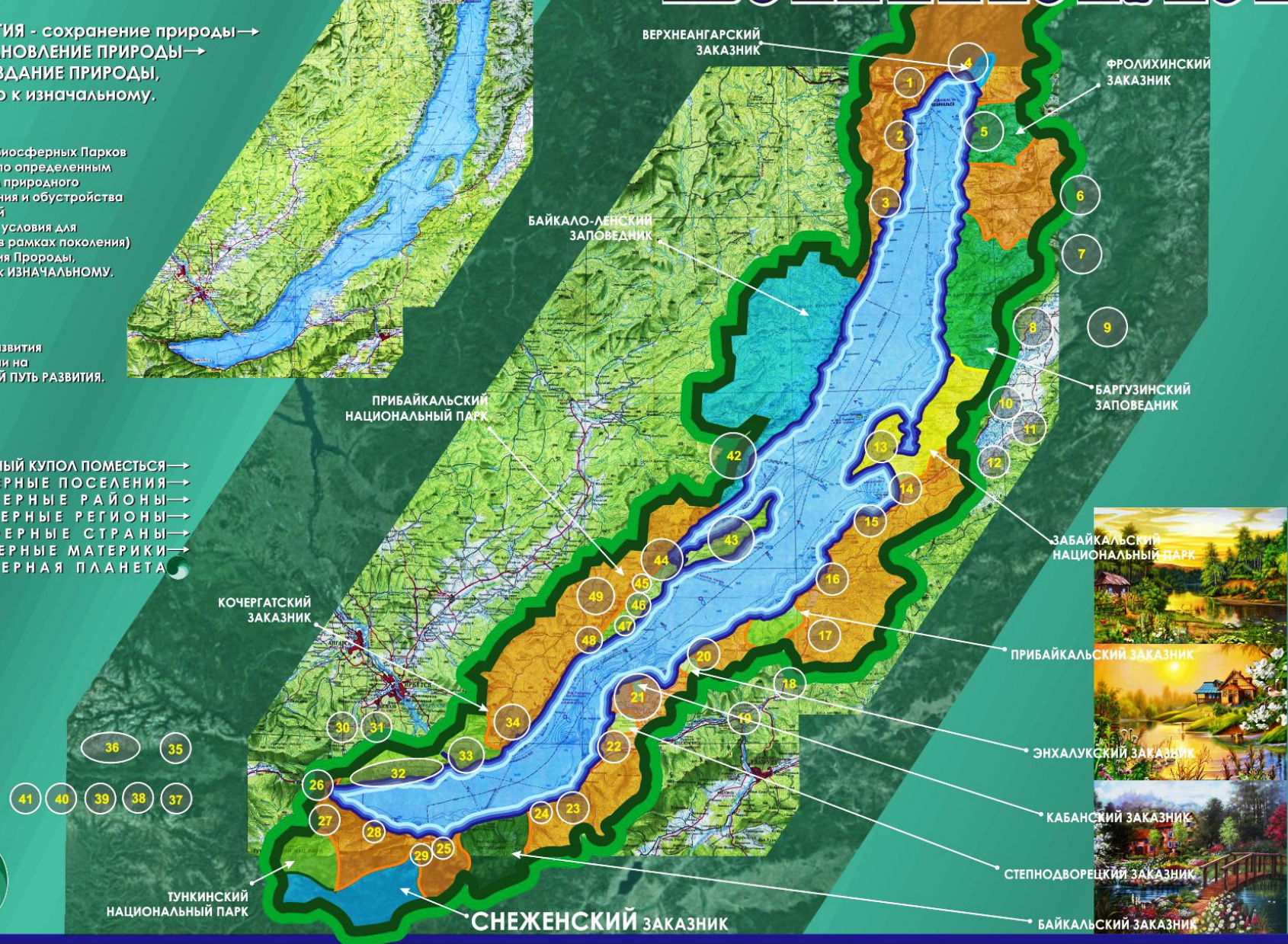
# ЗЕЛЕНОЕ ОЖЕРЕЛЬЕ БАЙКАЛА

ЭКОЛОГИЯ - сохранение природы →  
ВОССТАНОВЛЕНИЕ ПРИРОДЫ →  
ВОССОЗДАНИЕ ПРИРОДЫ,  
БЛИЗКОГО К ИЗНАЧАЛЬНОМУ.

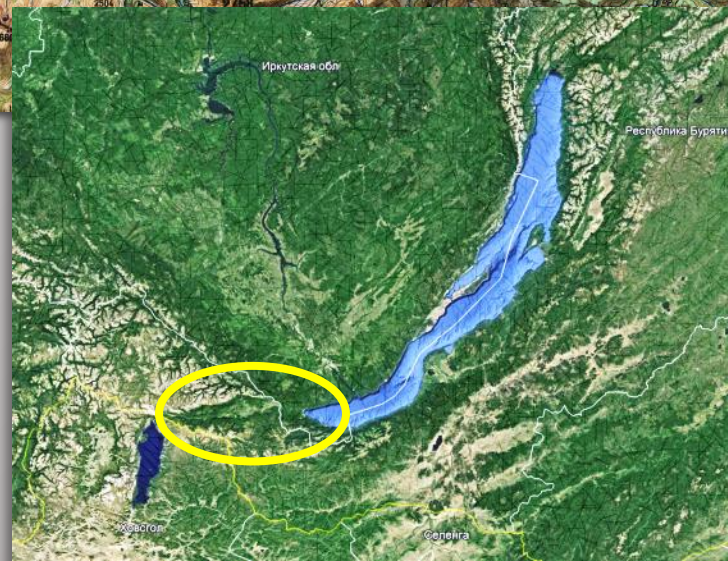
Создание Биосферных Парков  
в которых по определенным  
принципам природного  
планирования и обустройства  
территорий  
создаются условия для  
быстрого (в рамках поколения)  
воссоздания Природы,  
БЛИЗКОГО К ИЗНАЧАЛЬНОМУ.

Поворот развития  
цивилизации на  
ПРИРОДНЫЙ ПУТЬ РАЗВИТИЯ.

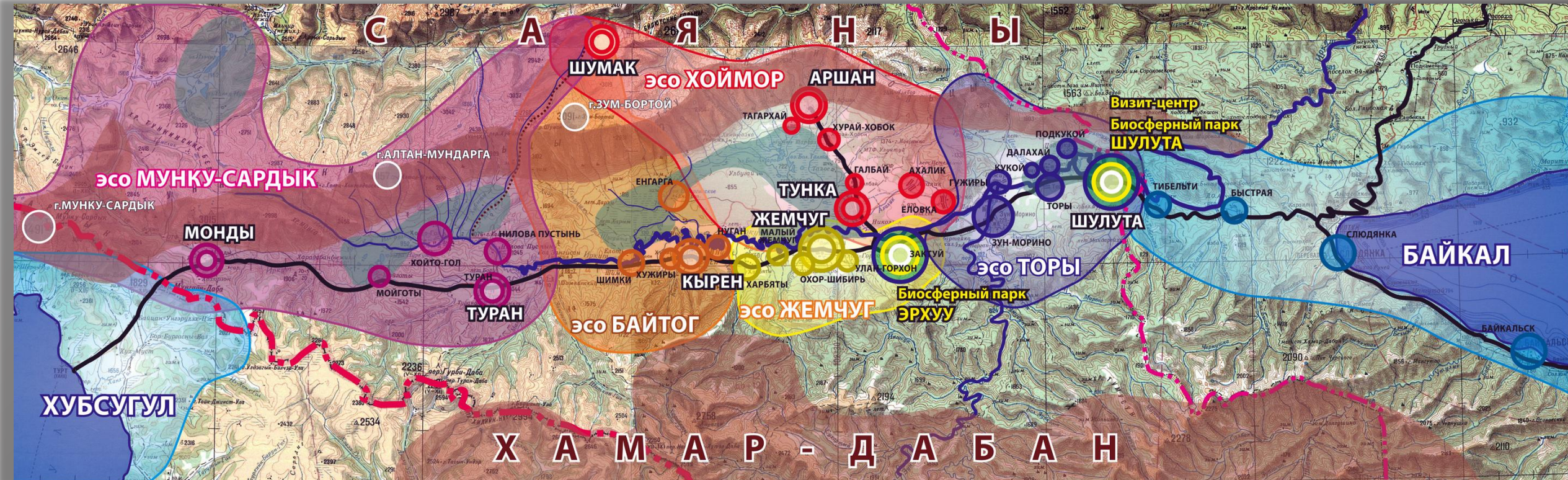
БИОСФЕРНЫЙ КУПОЛ ПОМЕЩАЕТСЯ →  
БИОСФЕРНЫЕ ПОСЕЛЕНИЯ →  
БИОСФЕРНЫЕ РАЙОНЫ →  
БИОСФЕРНЫЕ РЕГИОНЫ →  
БИОСФЕРНЫЕ СТРАНЫ →  
БИОСФЕРНЫЕ МАТЕРИКИ →  
БИОСФЕРНАЯ ПЛАНЕТА



# ТУНКИНСКАЯ ДОЛИНА



# БИОСФЕРНЫЙ АНАЛИЗ ПРИРОДНЫХ ТЕРРИТОРИЙ



**ДУМАК**

**эсо ХОЙМОР**

**АРШАН**

**БАЙКАЛ-ТУНКА-ХУБСУГУЛ**  
Парк Единения

г.ЗУМ-БОРТОЙ

ТАГАРХАЙ

ХУРАЙ-ХОБОК

**Визит-центр**

**Биосферный парк  
ШУЛУТА**

ЕНГАРГА

**ТУНКА**

ГАЛБАЙ

АХАЛИК

ГУЖИРЫ

ДАЛАХАЙ

КУКОЙ

ТОРЫ

**ШУЛУТА**

ТИБЕЛЬТИ

**ЖЕМЧУГ**

ЕЛОВКА

ЗАКТУЙ

**эсо ТОРЫ**

ЗУН-МОРИНО

ШИМКИ

ХУЖИРЫ

**КЫРЕН**

ХАРБЯТЫ

ОХОР-ШИБИРЬ

УЛАН-ГОРХОН

**Биосферный парк  
ЭРХУУ**

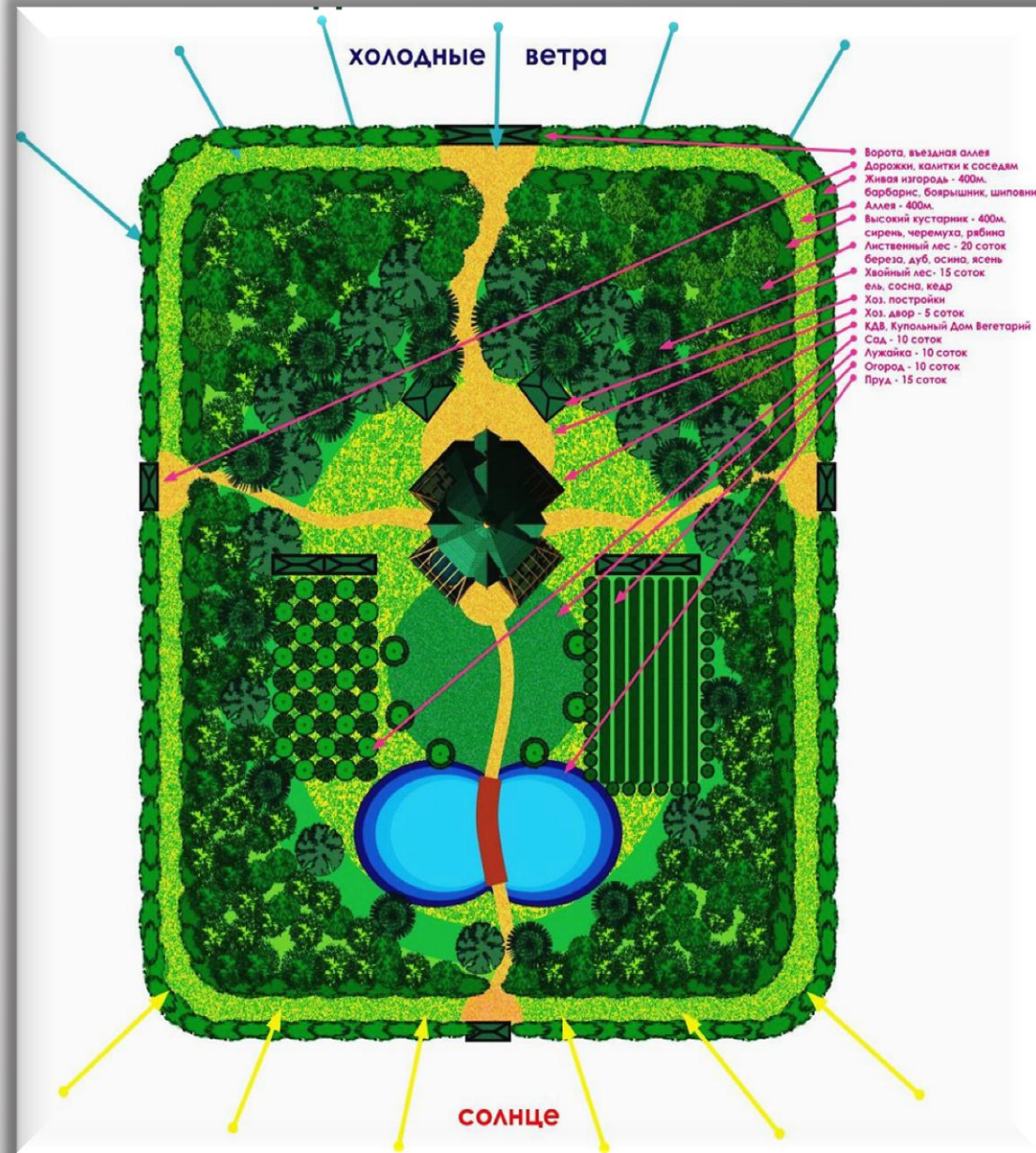
**эсо ЖЕМЧУГ**

**эсо БАЙТОГ**

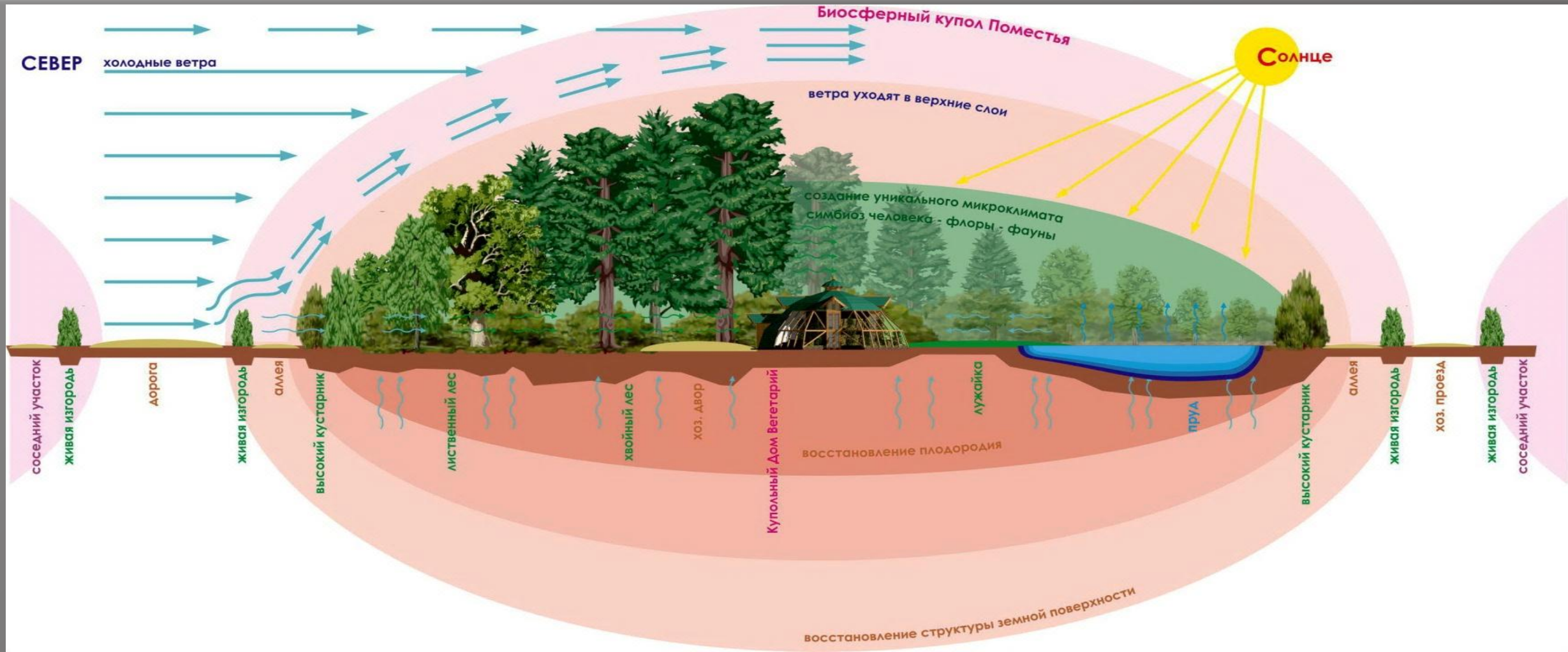




# БИОСФЕРНЫЙ КУПОЛ

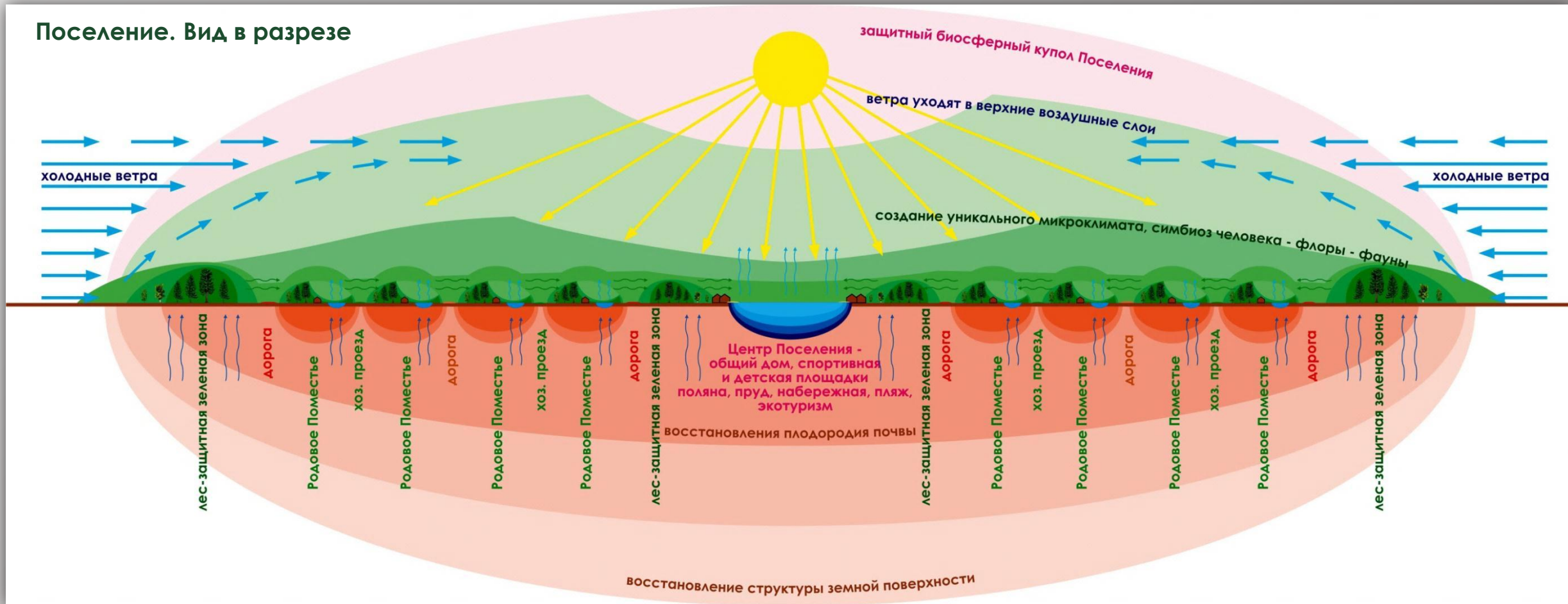


# БИОСФЕРНЫЙ КУПОЛ



# БИОСФЕРНЫЙ КУПОЛ

Поселение. Вид в разрезе



Поместье  
2007-2016 годы

# БИОСФЕРНЫЙ КУПОЛ



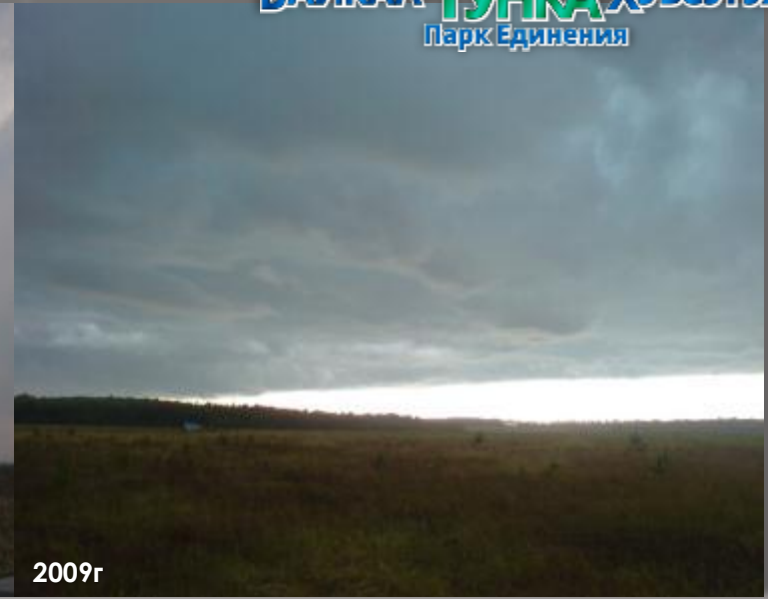
2007г



2007г



2009г



2009г



2013г



2016г

# БИОСФЕРНЫЙ КУПОЛ



Сосна, которую посадили в 2007г.



Поместье  
2016 год

# БИОСФЕРНЫЙ КУПОЛ



# ПЕРМАКУЛЬТУРНЫЙ ДИЗАЙН



# Год ЭКОЛОГИИ

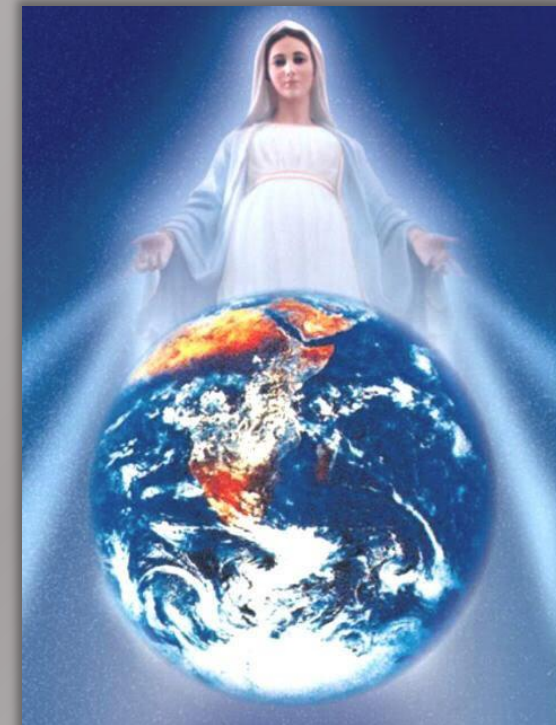
Экология в современном понимании - это охрана окружающей среды. Т.е. задача на сегодняшний день Сохранение Окружающей Среды, или –

**1.СОХРАНЕНИЕ ПРИРОДЫ** хотя бы в нынешнем ее состоянии, недопустить или остановить дальнейшее загрязнение окружающей среды, и т.д. . Замечательно! А если мы начинаем сажать леса, восстанавливать реки, перерабатываем отходы, отказываемся от загрязняющих природу производств, восстанавливаем плодородие земли, и т.д. - то это уже следующий шаг –

**2.ВОССТАНОВЛЕНИЕ ПРИРОДЫ.** А есть что делать дальше? Следующий шаг? Я думаю есть, это –

**3.ВОССОЗДАНИЕ ПРИРОДЫ, т.е. ее ИЗНАЧАЛЬНОГО ГАРМОНИЧНОГО СОСТОЯНИЯ.**

Природный баланс, симбиоз растений и животных. Сначала на своих Родовых Поместьях, участках земли делать комплексные действия по созданию Уникального Микроклимата переходящего в Биосферный Купол - комплексное, мгновенное (в масштабах поколения) за 4-5 лет воссоздание природы во всех смыслах, после которого у вас в поместье и возникает Пространство Любви на физическом и информационном уровне. Не существуют аналогов этому на сегодняшний день, дающих феноменальные результаты. Далее это Биосферные парки, где по таким же принципам воссоздается природа: в поймах бывших рек, в экологически опасных районах, пустынях, и т.д... Далее - Биосферные Поселения, включая существующие деревни, поселки, города малые и большие. Одновременно - поселения Нового Типа - Поселения Родовых Поместий. Биосферные Районы, Регионы, Страны, Материки и Территории Земной Поверхности. Произойдет мгновенное за 20-40 лет Воссоздание Изначального Состояния нашей Планеты, Матушки Земли. Мы спасем цивилизацию и людей от планетарной экологической катастрофы!!







## Принцип БИОСФЕРНОГО ПЛАНИРОВАНИЯ

- Рецепшн, Кафе
- Парковка
- Общий Дом
- Гстевые домики
- Поляны
- Бассейны
- Пруды
- КЕДРЫ
- Хвойный Лес
- Лиственный лес
- Кустарники
- Живая Изгородь



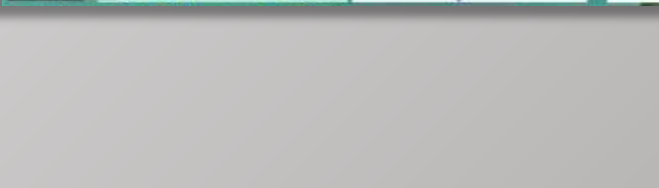
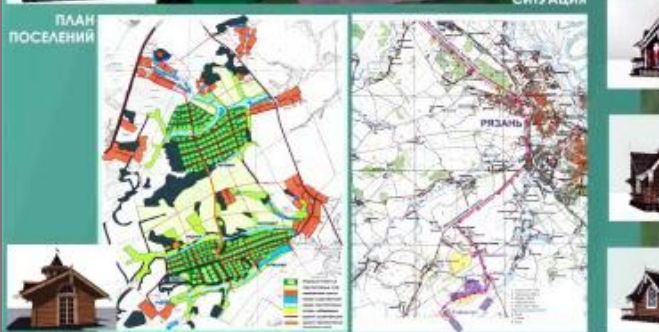
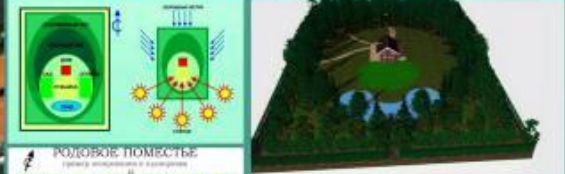
Екимовское сельское поселение  
Рязанского района Рязанской области

# Поселение Родовых Поместий ТУРВАЖКИ Эскизный проект - концепция

Авторский коллектив: Галина Ступина-Мещерякова  
© 2012-2013

**Цели и задачи проекта:**  
1. Создание комфортной среды обитания для жителей поселения.  
2. Сохранение и развитие традиционных культурных ценностей.  
3. Обеспечение экологической безопасности и устойчивого развития территории.  
4. Развитие местной экономики и создание рабочих мест.  
5. Повышение качества жизни населения.

**Общая характеристика территории:**  
Территория поселения расположена в живописной местности, граничащей с лесными массивами и водными объектами. Имеются все необходимые условия для размещения объектов жилищного назначения, а также для организации культурно-досуговых мероприятий.



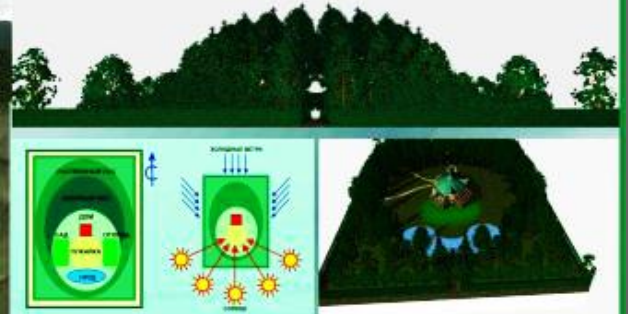
# ПОСЕЛЕНИЕ КАК ТЕРРИТОРИЯ ОПЕРЕЖАЮЩЕЙ РОЖДАЕМОСТИ • ТОР

Примерский Край  
Партизанский район

## Казачья Станица и Экопоселение РОДНОЕ • Эскизный проект • Концепция

Роль-Видеостудия, 14.11.2014  
Концепция: Евгений Юрков

ПЛАНИРОВКА УЧАСТКА



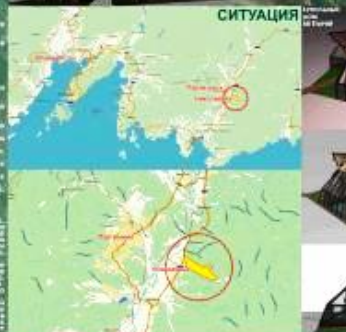
**СХЕМА ГЕНПЛАНА**  
размер участка 1:2,5 км

**ПРИМЕРЫ АРХИТЕКТУРНЫХ РЕШЕНИЙ**

1.1. Визуально район Казачья Станица и Экопоселение РОДНОЕ должен представлять собой целостную территорию, интегрированную в окружающую среду. Территория должна быть удобна для проживания, безопасна, комфортна и эстетична. Визуально территория должна быть привлекательна и интересна для жителей и гостей. Визуально территория должна быть функциональна и удобна для проживания. Визуально территория должна быть безопасна и комфортна. Визуально территория должна быть эстетична и интересна.

1.2. Визуально район Казачья Станица и Экопоселение РОДНОЕ должен представлять собой целостную территорию, интегрированную в окружающую среду. Территория должна быть удобна для проживания, безопасна, комфортна и эстетична. Визуально территория должна быть привлекательна и интересна для жителей и гостей. Визуально территория должна быть функциональна и удобна для проживания. Визуально территория должна быть безопасна и комфортна. Визуально территория должна быть эстетична и интересна.

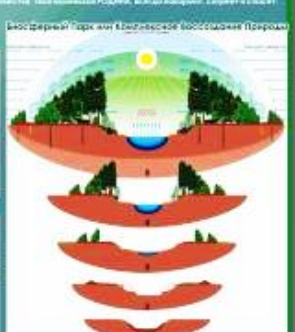
1.3. Визуально район Казачья Станица и Экопоселение РОДНОЕ должен представлять собой целостную территорию, интегрированную в окружающую среду. Территория должна быть удобна для проживания, безопасна, комфортна и эстетична. Визуально территория должна быть привлекательна и интересна для жителей и гостей. Визуально территория должна быть функциональна и удобна для проживания. Визуально территория должна быть безопасна и комфортна. Визуально территория должна быть эстетична и интересна.



1.1. Визуально район Казачья Станица и Экопоселение РОДНОЕ должен представлять собой целостную территорию, интегрированную в окружающую среду. Территория должна быть удобна для проживания, безопасна, комфортна и эстетична. Визуально территория должна быть привлекательна и интересна для жителей и гостей. Визуально территория должна быть функциональна и удобна для проживания. Визуально территория должна быть безопасна и комфортна. Визуально территория должна быть эстетична и интересна.

1.2. Визуально район Казачья Станица и Экопоселение РОДНОЕ должен представлять собой целостную территорию, интегрированную в окружающую среду. Территория должна быть удобна для проживания, безопасна, комфортна и эстетична. Визуально территория должна быть привлекательна и интересна для жителей и гостей. Визуально территория должна быть функциональна и удобна для проживания. Визуально территория должна быть безопасна и комфортна. Визуально территория должна быть эстетична и интересна.

1.3. Визуально район Казачья Станица и Экопоселение РОДНОЕ должен представлять собой целостную территорию, интегрированную в окружающую среду. Территория должна быть удобна для проживания, безопасна, комфортна и эстетична. Визуально территория должна быть привлекательна и интересна для жителей и гостей. Визуально территория должна быть функциональна и удобна для проживания. Визуально территория должна быть безопасна и комфортна. Визуально территория должна быть эстетична и интересна.

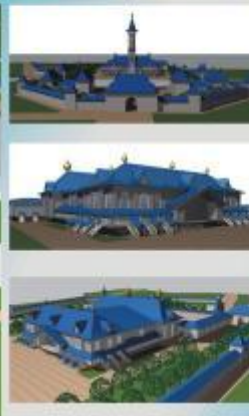


Россия, Рязань, 24 октября 2013г.

# Микромодель Будущей России ПРАВДА Пилотный Проект



Визуализация и описание  
КОМПЛЕКСА  
Визуализация и описание комплекса зданий, расположенных на территории парка единения. Проект предусматривает строительство комплекса зданий, включающего в себя: церковь, школу, детский сад, библиотеку, клуб, спортивный зал, а также жилые дома. Комплекс будет построен в соответствии с требованиями к экологичности и энергоэффективности. Визуализация комплекса зданий представлена на рисунке. Проект предусматривает строительство комплекса зданий, включающего в себя: церковь, школу, детский сад, библиотеку, клуб, спортивный зал, а также жилые дома. Комплекс будет построен в соответствии с требованиями к экологичности и энергоэффективности. Визуализация комплекса зданий представлена на рисунке.



Техническое задание  
1. Назначение: комплекс зданий для культурно-образовательных и спортивных мероприятий.  
2. Местоположение: территория парка единения, г. Рязань.  
3. Площадь: 15 000 кв. м.  
4. Этажность: 2-3 этажа.  
5. Требования к энергоэффективности: класс «А».  
6. Требования к экологичности: использование экологичных материалов, озеленение территории.  
7. Требования к безопасности: наличие системы пожарной безопасности, системы видеонаблюдения.  
8. Требования к комфорту: наличие системы кондиционирования, системы вентиляции, системы отопления.  
9. Требования к эстетике: соответствие архитектурным требованиям к историческому облику города.  
10. Требования к функциональности: наличие всех необходимых помещений, удобная планировка, качественное освещение.





ОЛЬХОН-БИОСФЕРНАЯ ТЕРРИТОРИЯ УСТОЙЧИВОГО РАЗВИТИЯ **ПАРК МИРА Байкал-Ольхон** Концептуальный Пилотный Проект

**ПАРК МИРА Байкал-Ольхон**

Концептуальный Пилотный Проект

Авторы проекта: Ербих Алексей Анатольевич, член Союза Архитекторов России, Улан-Удэ  
Горохов Юрий Иванович, член Союза Архитекторов России, Рязань, 21 февраля 2017г.

**ПРИНЦИПИАЛЬНАЯ СХЕМА ПЛАНИРОВКИ ЭКОТУРИЗМА И ПОСЕЛЕНИИ**

- Территория экологичности, общественной жизни
- Длина, набережная, паводки
- Центральная дорога
- Линейно-лучевые комплексы
- Родовые поместья
- Крестьяно-фермерские хозяйства

**ЭКОКОМПЛЕКС ЗАМКНУТОГО ЦИКЛА**

**СХЕМА ЗОНИРОВАНИЯ**

**ЗОНИРОВАНИЕ ТЕРРИТОРИИ НАЦИОНАЛЬНОГО ПАРКА**

- Заповедная зона
- Особоохраняемая зона
- Зона традиционных истинского природопользования
- Рекреационная зона
- Семантико-эстетическая зона
- Зона хозяйственной деятельности
- Зона охраны памятников природы

**ЛИНЕЙНО-ЛУЧЕВАЯ ПЛАНИРОВОЧНАЯ СТРУКТУРА**

**СИТУАЦИОННАЯ СХЕМА**

**СОЗДАНИЕ БИОСФЕРНОГО КУПОЛА 2010-2014гг.**

**БИОСФЕРНЫЙ КУПОЛ РОДОВОГО ПОМЕСТЬЯ**

**БИОСФЕРНЫЙ ПАРК комплексное восстановление природы**

**БИОСФЕРНЫЙ КУПОЛ ПОСЕЛЕНИЯ**





МИНИСТЕРСТВО  
ПРИРОДНЫХ РЕСУРСОВ И ЭКОЛОГИИ  
РОССИЙСКОЙ ФЕДЕРАЦИИ  
(Минприроды России)

ул. Б. Грузинская, д. 4/6, Москва, 125993.  
тел. (499) 254-48-00, факс (499) 254-43-10  
сайт: www.mnr.gov.ru  
e-mail: minprirody@mnr.gov.ru  
телерайон 112242 СФЕН

28.06.2017 № 12-50/05382-01  
на № \_\_\_\_\_ от \_\_\_\_\_

О рассмотрении обращения

Горохову Ю.И.

ул. Шевченко, д. 28, кв. 3,  
г. Рязань, 390005

yi-gorohov@yandex.ru

Уважаемый Юрий Иванович!

Министерство природных ресурсов и экологии Российской Федерации рассмотрело обращение от 30.05.2017 № 05704-ОГ/50 о ряде концептуальных проектов и сообщает, что проекты о биосферных территориях устойчивого развития могут быть учтены в дальнейшей работе в качестве моделей управления территориями и экспериментальной базы устойчивого развития.

Выражаем признательность за проявленный интерес к проблемам охраны окружающей среды и устойчивого развития регионов Российской Федерации.

Заместитель директора Департамента  
государственной политики и регулирования  
в сфере охраны окружающей среды – начальник  
отдела нормативного регулирования  
и информационно-аналитического обеспечения  
в сфере охраны окружающей среды

П.Н. Мальчиков

Макарова И.С.  
8 (499) 254-68-83



РСЭОО

Мунко-Саридак

Богданов Сергей Иванович

фермер

Тункинский р-н, с.Жемчуг

ПАНЬКОВ Николай Александрович

фермер

Тункинский р-н, с.Кырен

КРАСНЕР Андрей

руководитель

«КРАСНЕР-ТУР»

Иркутск

ШИЛОВ Игорь Сергеевич

фотохудожник

Иркутск

Авторский коллектив:

Ербах Алексей Анатольевич

член Союза Архитекторов России, Улан-Удэ

Горохов Юрий Иванович

член Союза Архитекторов России, Рязань

4 сентября 2017г.

