



**СВОДНЫЙ ДОКЛАД  
БРЯНСКОЙ ОБЛАСТИ О РЕЗУЛЬТАТАХ МОНИТОРИНГА  
ЭФФЕКТИВНОСТИ ДЕЯТЕЛЬНОСТИ ОРГАНОВ  
МЕСТНОГО САМОУПРАВЛЕНИЯ ГОРОДСКИХ ОКРУГОВ И  
МУНИЦИПАЛЬНЫХ РАЙОНОВ  
по итогам 2017 года**

## СОДЕРЖАНИЕ

---

<b>Общая информация о городских округах Брянской области .....</b>	<b>3</b>
<b>Общая информация о муниципальных районах Брянской области .....</b>	<b>4</b>
<b>Введение .....</b>	<b>8</b>
<b>I. ЭКОНОМИЧЕСКОЕ РАЗВИТИЕ .....</b>	<b>9</b>
<b>II. ОБЩЕЕ ОБРАЗОВАНИЕ .....</b>	<b>21</b>
<b>III. ЖИЛИЩНО-КОММУНАЛЬНЫЙ КОМПЛЕКС .....</b>	<b>33</b>
<b>IV. МУНИЦИПАЛЬНОЕ УПРАВЛЕНИЕ.....</b>	<b>48</b>
<b>Заключение .....</b>	<b>53</b>
<b>ПРИЛОЖЕНИЕ 1. Результаты мониторинга оценки     эффективности деятельности органов     местного самоуправления .....</b>	<b>55</b>
<b>ПРИЛОЖЕНИЕ 2. Комплексная оценка эффективности деятельности .....</b>	

## Общая информация о городских округах Брянской области

	Наименование городского округа		Среднегодовая численность постоянного населения в отчетном году (тыс. чел.)	Административное значение	Официальный сайт
1		г. Брянск	424,51	Административный центр Брянской области и Брянского района	<a href="http://www.bryansk032.ru/">http://www.bryansk032.ru/</a>
2		г. Клинцы	70,14	Административный центр Клинцовского района и Клинцовского городского округа	<a href="http://www.klinci.ru/">http://www.klinci.ru/</a>
3		г. Новозыбков	40,29	Административный центр Новозыбковского района, город областного подчинения	<a href="http://zibkoe.ucoz.ru/">http://zibkoe.ucoz.ru/</a>
4		г. Сельцо	16,61	Город областного подчинения	<a href="http://www.admsel.ru/">http://www.admsel.ru/</a>
5		г. Стародуб	18,72	Административный центр Стародубского района	<a href="http://город-стародуб.рф/">http://город-стародуб.рф/</a>
6		г. Фокино	13,00	Самостоятельное муниципальное образование - городского округа в составе Брянской области, находился в подчинении Дятьковскому району	<a href="http://admfokino.narod.ru/">http://admfokino.narod.ru/</a>

## Общая информация о муниципальных районах Брянской области

	Наименование муниципального района	Среднегодовая численность постоянного населения в отчетном году (тыс. чел.)	Административный центр муниципального района	Официальный сайт
1	 <b>Брасовский</b>	19,69	п. Локоть	<a href="http://www.brasadmin.org/">http://www.brasadmin.org/</a>
2	 <b>Брянский</b>	59,69	с. Глинищево	<a href="http://www.admbr.ru/">http://www.admbr.ru/</a>
3	 <b>Выгоничский</b>	20,07	пгт. Выгоничи	<a href="http://www.adminwr.ru/">http://www.adminwr.ru/</a>
4	 <b>Гордеевский</b>	10,69	с. Гордеевка	<a href="http://www.admgordeevka.ru/">http://www.admgordeevka.ru/</a>
5	 <b>Дубровский</b>	17,46	пгт. Дубровка	<a href="http://www.admdubrovka.ru/">http://www.admdubrovka.ru/</a>
6	 <b>Дятьковский</b>	59,86	г. Дятьково	<a href="http://admindtk.ru/">http://admindtk.ru/</a>
7	 <b>Жирятинский</b>	7,00	с. Жирятино	<a href="http://www.juratino.ru/">http://www.juratino.ru/</a>

*Общая информация о муниципальных районах Брянской области*

	Наименование муниципального района	Среднегодовая численность постоянного населения в отчетном году (тыс. чел.)	Административный центр муниципального района	Официальный сайт
8	 Жуковский	34,51	г. Жуковка	<a href="http://www.zhukadmin.com/">http://www.zhukadmin.com/</a>
9	 Злынковский	12,06	г. Злынка	<a href="http://zlynka.narod.ru/">http://zlynka.narod.ru/</a>
10	 Карачевский	33,13	г. Карачев	<a href="http://karadmin.ru/">http://karadmin.ru/</a>
11	 Клетнянский	18,47	пгт. Клетня	<a href="http://www.kletn.ru/">http://www.kletn.ru/</a>
12	 Климовский	26,48	пгт. Климово	<a href="http://www.kladm.ru/">http://www.kladm.ru/</a>
13	 Клинецовский	17,54	г. Клинцы	<a href="http://www.klinrai.ru/">http://www.klinrai.ru/</a>
14	 Комаричский	16,87	пгт. Комаричи	<a href="http://adminkom.ru/">http://adminkom.ru/</a>

*Общая информация о муниципальных районах Брянской области*

	Наименование муниципального района		Среднегодовая численность постоянного населения в отчетном году (тыс. чел.)	Административный центр муниципального района	Официальный сайт
15		Красногорский	12,11	пгт. Красная Гора	<a href="http://www.krgadm.ru/">http://www.krgadm.ru/</a>
16		Мглинский	17,44	г. Мглин	<a href="http://www.mgladm.ru/">http://www.mgladm.ru/</a>
17		Навлинский	26,58	пгт. Навля	<a href="http://admnnav.ru/">http://admnnav.ru/</a>
18		Новозыбковский	11,08	г. Новозыбков	<a href="http://adminnovzraion.ru/">http://adminnovzraion.ru/</a>
19		Погарский	24,33	пгт. Погар	<a href="http://www.pogaradm.ru/">http://www.pogaradm.ru/</a>
20		Почепский	38,93	г. Почеп	<a href="http://www.admpochep.ru/">http://www.admpochep.ru/</a>
21		Рогнединский	6,55	пгт. Рогнедино	<a href="http://www.rognedino.ru/">http://www.rognedino.ru/</a>

*Общая информация о муниципальных районах Брянской области*

	Наименование муниципального района	Среднегодовая численность постоянного населения в отчетном году (тыс. чел.)	Административный центр муниципального района	Официальный сайт
22	 Севский	14,87	г. Севск	<a href="http://www.sevskadm.ru/">http://www.sevskadm.ru/</a>
23	 Стародубский	18,93	г. Стародуб	<a href="http://adminstarrayon.ru/">http://adminstarrayon.ru/</a>
24	 Суземский	15,30	п. Суземка	<a href="http://www.admsuzemka.ru/">http://www.admsuzemka.ru/</a>
25	 Суражский	22,69	г. Сураж	<a href="http://www.admsur.ru/">http://www.admsur.ru/</a>
26	 Трубчевский	34,58	г. Трубчевск	<a href="http://www.trubech.ru/">http://www.trubech.ru/</a>
27	 Унечский	35,47	г. Унеча	<a href="http://www.unradm.ru/">http://www.unradm.ru/</a>

## ВВЕДЕНИЕ

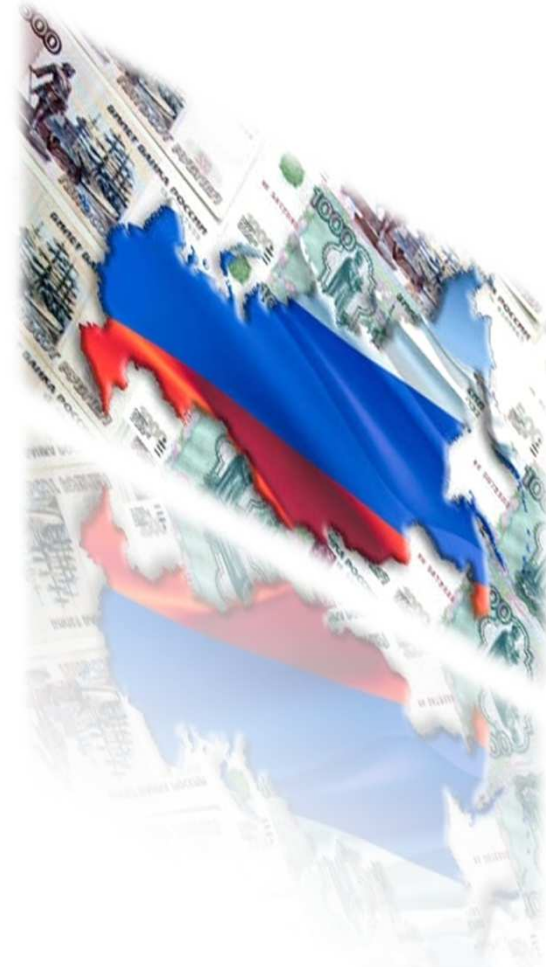
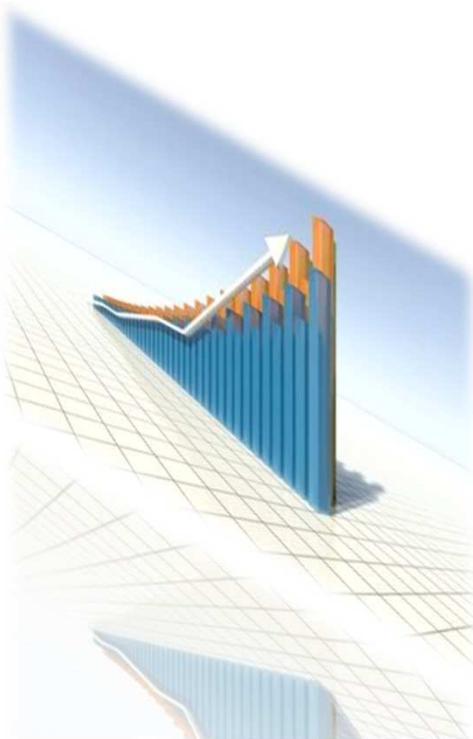
---

В соответствии с Указом Президента Российской Федерации от 28 апреля 2008 года № 607 «Об оценке эффективности деятельности органов местного самоуправления городских округов и муниципальных районов», Постановлением Правительства Российской Федерации от 17 декабря 2012 года № 1317 «О мерах по реализации Указа Президента Российской Федерации от 28 апреля 2008 года № 607 «Об оценке эффективности деятельности органов местного самоуправления городских округов и муниципальных районов», подпунктом «и» пункта 2 Указа Президента Российской Федерации от 7 мая 2012 года № 601 «Об основных направлениях совершенствования системы государственного управления» и постановлением Правительства Брянской области от 20 мая 2013 года № 143-п «О мерах по реализации Указа Президента Российской Федерации от 28 апреля 2008 года № 607 «Об оценке эффективности деятельности органов местного самоуправления городских округов и муниципальных районов» проведен анализ эффективности деятельности органов местного самоуправления городских округов и муниципальных районов области за 2017 год по следующим сферам: экономический рост, образование, жилищно-коммунальное хозяйство и жилищное строительство, организация муниципального управления.

Оценка проведена по достигнутому уровню и динамике показателей социально-экономического развития муниципальных образований (за базовый взят 2016 год).



# I. ЭКОНОМИЧЕСКОЕ РАЗВИТИЕ



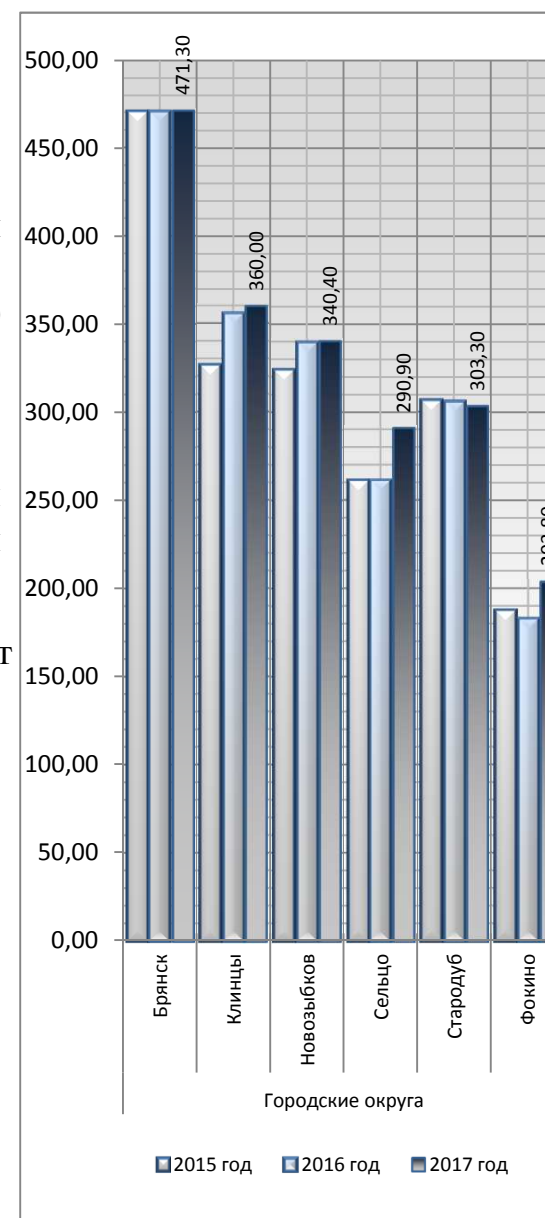
## 1.1. Число субъектов малого и среднего предпринимательства (единиц на 10 тыс. человек населения)

Названия строк	2015 год	2016 год	2017 год
<b>Городские округа</b>	<b>313,08</b>	<b>319,63</b>	<b>328,28</b>
Брянск	471,10	471,00	471,30
Клинцы	326,80	356,00	360,00
Новозыбков	324,40	340,00	340,40
Сельцо	261,40	261,40	290,90
Стародуб	306,90	306,30	303,30
Фокино	187,90	183,10	203,80
<b>Муниципальные районы</b>	<b>211,93</b>	<b>228,05</b>	<b>232,00</b>
Брасовский	221,60	243,90	244,30
Брянский	396,00	460,20	447,80
Выгоничский	172,70	199,80	231,10
Гордеевский	98,60	98,60	105,50
Дубровский	217,10	218,10	218,90
Дятьковский	219,40	342,00	350,00
Жирятинский	192,30	193,00	176,00
Жуковский	249,40	260,20	284,20
Злынковский	256,00	256,20	257,00
Карачевский	297,20	299,20	292,30
Клетнянский	212,00	240,00	244,00
Климовский	199,30	243,90	246,90
Клинцовский	120,20	120,20	120,30
Комаричский	193,10	193,60	215,10
Красногорский	176,30	159,80	173,60
Мглинский	181,90	196,00	201,00
Навлинский	267,10	287,50	304,80
Новозыбковский	138,10	136,00	138,10
Погарский	209,70	213,60	228,00
Почепский	226,30	231,00	243,00
Рогнединский	151,20	201,00	171,00
Севский	206,20	220,20	230,60
Стародубский	117,30	127,00	122,00
Суземский	243,40	244,00	244,30
Суражский	279,90	285,00	286,40
Трубчевский	207,80	207,80	207,80
Унечский	272,00	279,60	280,00
<b>Общий итог</b>	<b>230,32</b>	<b>244,70</b>	<b>249,51</b>

В среднем по Брянской области число субъектов малого и среднего предпринимательства в 2017 незначительно увеличилось и составило 249,51 единицы на 10 тыс. человек населения (2016 год- 244,70 единиц).

Среди городских округов лидерами остаются г. Брянск, г. Клинцы, г. Новозыбков. При этом максимальное значение показателя имеет г. Брянск (471,3 единицы).

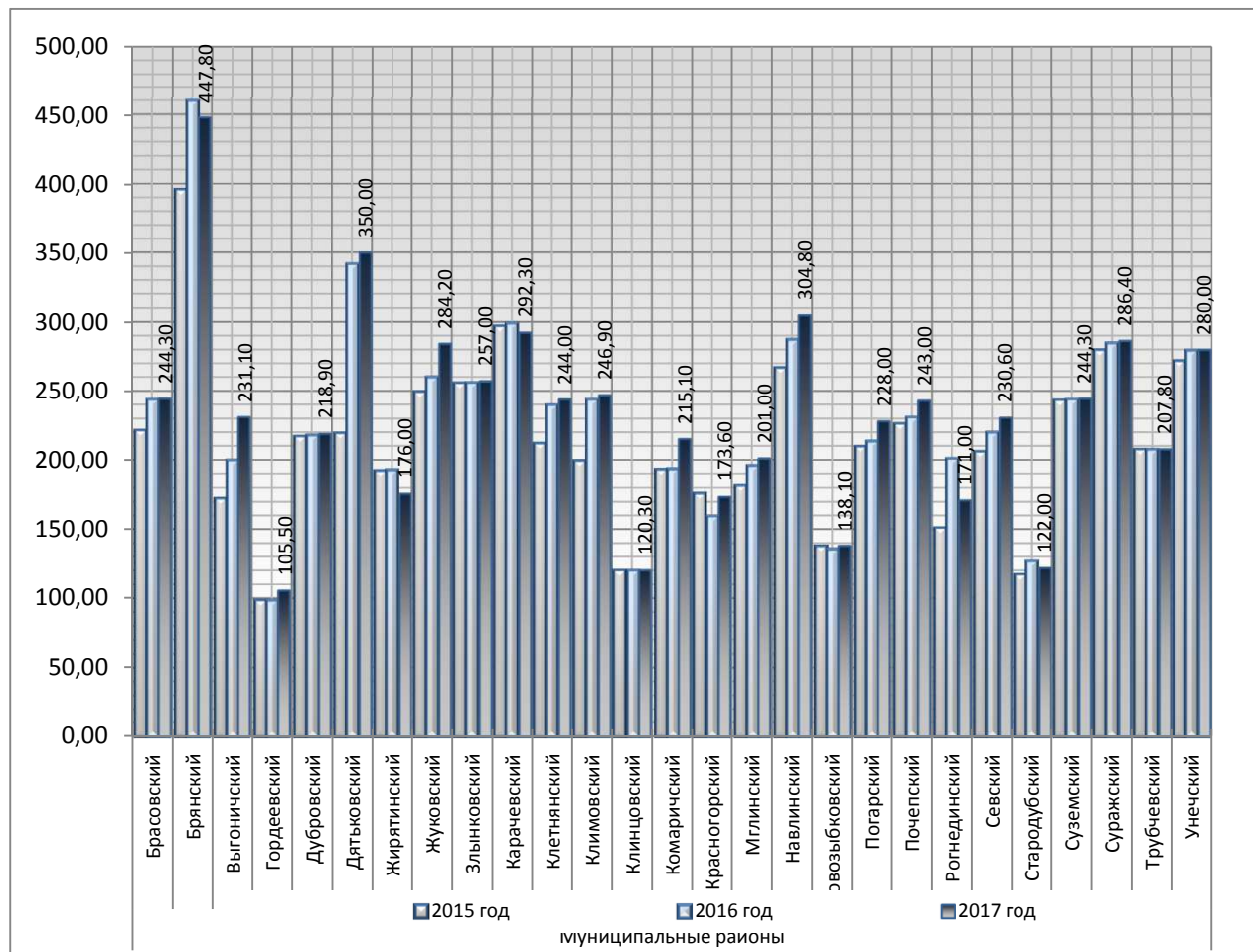
Самый низкий показатель имеет г. Фокино (203,8 единицы).



*1.1. Число субъектов малого и среднего предпринимательства (единиц на 10 тыс. человек населения)*

По муниципальным районам, как и в 2016 году, первенство остается за следующими районами: Брянский, Карачевский, Суражский, Унечский и Навлинский, где показатели выше среднеобластного значения.

В 19 территориях этот показатель ниже среднеобластного уровня. Динамика значений показателя показывает, что наибольший прирост значения показателя произошел в Выгоничском (на 15,7 процентных пункта), Комаричском (11,1 процентных пункта) и Жуковском (9,2 процентных пункта) муниципальном районе. Наибольшее снижение значения показателя в Рогнединском муниципальном районе на 14,9 процентных пункта.



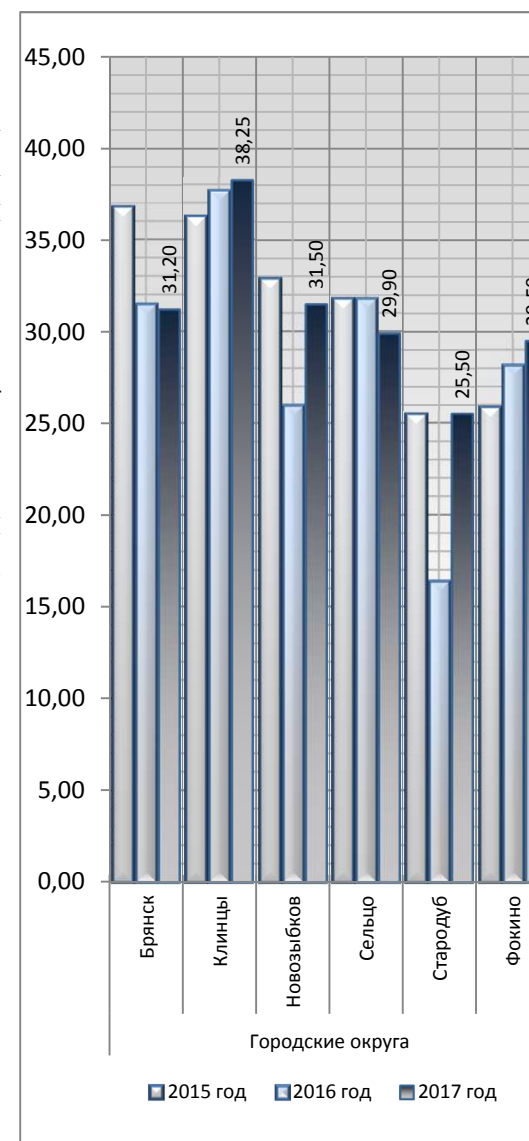
**1.2. Доля среднесписочной численности работников (без внешних совместителей) малых и средних предприятий в среднесписочной численности работников (без внешних совместителей) всех предприятий и организаций (процентов)**

Названия строк	2015 год	2016 год	2017 год
<b>Городские округа</b>	<b>31,53</b>	<b>28,60</b>	<b>30,98</b>
Брянск	36,80	31,50	31,20
Клинцы	36,30	37,70	38,25
Новозыбков	32,90	26,00	31,50
Сельцо	31,80	31,80	29,90
Стародуб	25,50	16,40	25,50
Фокино	25,90	28,20	29,50
<b>Муниципальные районы</b>	<b>33,13</b>	<b>30,96</b>	<b>31,51</b>
Брасовский	39,30	28,80	29,30
Брянский	51,60	42,00	51,70
Выгоничский	16,10	14,90	14,20
Гордеевский	29,90	24,40	27,10
Дубровский	39,80	40,00	42,20
Дятьковский	37,20	42,60	35,50
Жирятинский	23,20	16,90	17,00
Жуковский	28,20	28,80	29,80
Злынковский	36,70	36,70	31,00
Карачевский	24,20	36,10	36,90
Клетнянский	35,90	44,30	45,50
Климовский	24,20	18,10	20,90
Клинцовский	35,30	35,30	35,30
Комаричский	33,30	34,10	36,00
Красногорский	36,20	48,00	50,00
Мглинский	28,10	17,90	16,10
Навлинский	47,80	40,40	39,90
Новозыбковский	37,80	30,00	37,80
Погарский	40,00	30,80	32,00
Почепский	26,20	25,00	27,30
Рогнединский	23,90	15,00	10,60
Севский	39,70	32,00	30,10
Стародубский	49,70	43,50	44,50
Суземский	31,20	31,30	31,50
Суражский	23,30	23,40	23,50
Трубчевский	25,00	25,00	25,00
Унечский	30,80	30,50	30,20
<b>Общий итог</b>	<b>32,84</b>	<b>30,53</b>	<b>31,42</b>

В среднем по Брянской области доля среднесписочной численности работников (без внешних совместителей) малых и средних предприятий в общей среднесписочной численности работников снизилась на 0,89 процентных пункта в 2017 году и составила 31,42 процента (2016 год – 30,53 процента).

Среди городских округов наибольшее значение показателя имеют г. Клинцы и г. Новозыбков (38,25 и 31,5 процента).

Наибольшее снижение значения показателя отмечено в г. Сельцо и г. Брянске на 1,9 и 0,3 процентных пункта соответственно.

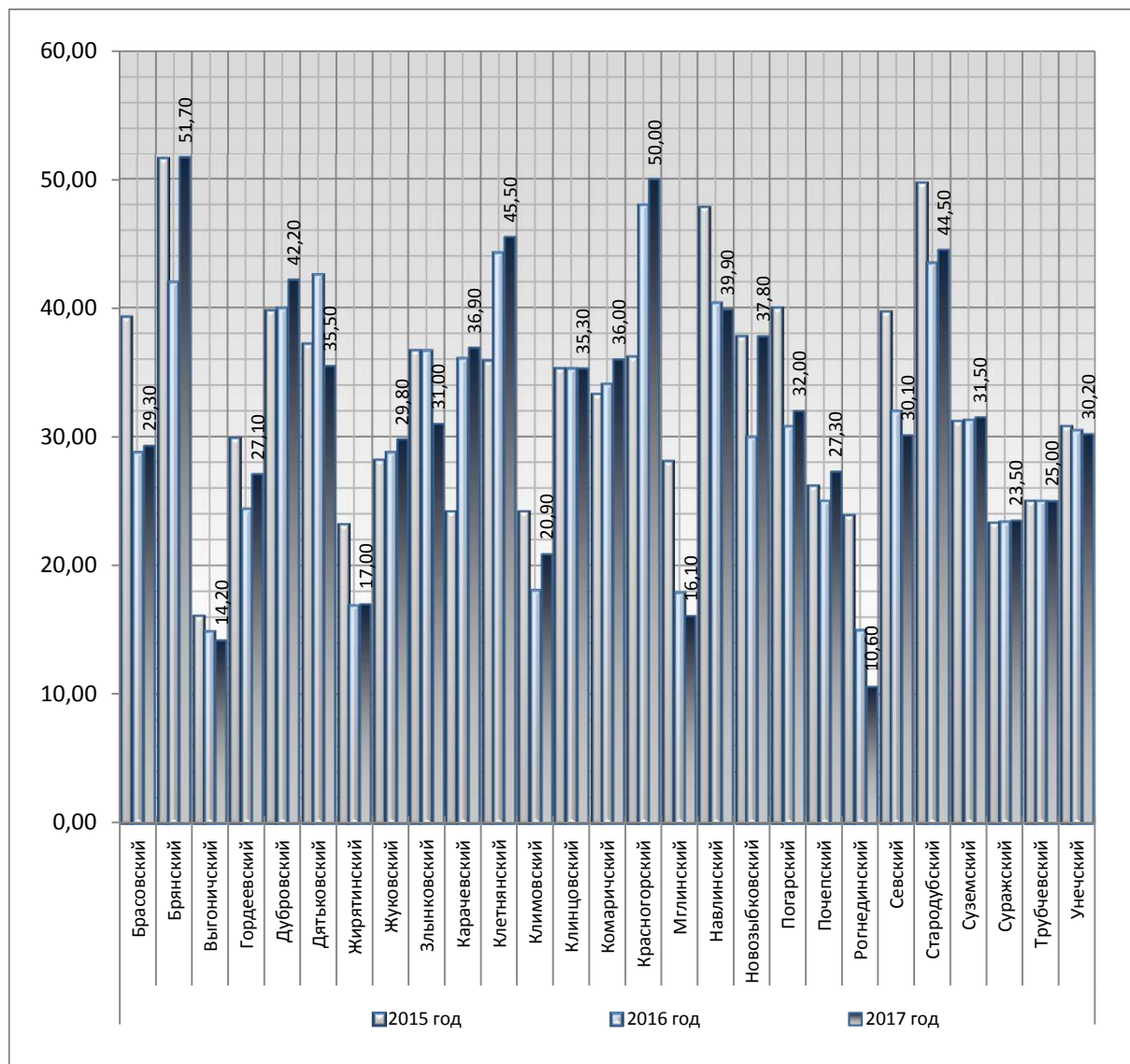


**1.2. Доля среднесписочной численности работников (без внешних совместителей) малых и средних предприятий в среднесписочной численности работников (без внешних совместителей) всех предприятий и организаций (процентов)**

По 13 муниципальным районам доля среднесписочной численности работников (без внешних совместителей) малых и средних предприятий в среднесписочной численности работников (без внешних совместителей) всех предприятий и организаций выше среднеобластного значения (31,42 процента).

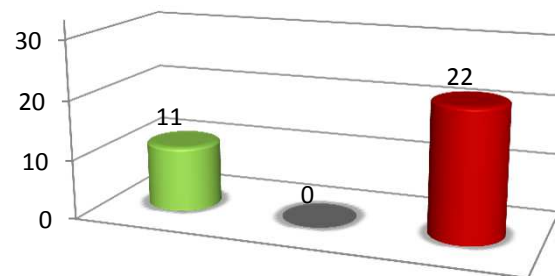
Лидерами по данному показателю являются следующие районы: Брянский (51,7 процента), Красногорский (50), Клетнянский (45,5), Стародубский (44,5) и Дятьковский (42,2) районы.

В 14 территориях этот показатель ниже среднеобластного уровня, при этом самый низкий показатель в Рогнединском муниципальном районе (10,6 процента). Динамика значений показателя показывает, что в 8 муниципальных районах данный показатель снизился, а в 17 увеличился по сравнению с 2016 годом..



### *1.3. Объем инвестиций в основной капитал (за исключением бюджетных средств) в расчете на 1 жителя (рублей)*

Названия строк	2015 год	2016 год	2017 год
Муниципальные районы	26951,53	40883,16	22060,34
Брасовский	380,30	7179,90	6591,10
Брянский	19939,00	17047,80	9136,60
Выгоничский	106006,80	187757,60	51143,30
Гордеевский	786,10	550,70	1425,10
Дубровский	506,60	2096,30	1762,80
Дятьковский	14161,00	5246,00	5089,10
Жирятинский	34101,40	15601,90	30476,00
Жуковский	1539,10	8300,60	3713,10
Злынковский	1805,00	1213,50	693,70
Карачевский	19142,70	25541,30	22725,70
Клетнянский	4679,30	2159,60	312,80
Климовский	1529,60	1082,20	2726,20
Клинцовский	11721,90	16389,70	9084,70
Комаричский	7196,70	9549,50	11392,80
Красногорский	890,40	439,60	373,20
Мглинский	370,00	2679,90	717,40
Навлинский	7380,20	1835,20	833,50
Новозыбковский	3187,30	21539,40	28333,30
Погарский	8965,80	12768,70	7924,80
Почепский	3024,00	4007,60	5685,40
Рогнединский	1297,10	353,10	5,90
Севский	11733,60	30758,50	23393,00
Стародубский	32451,00	9215,50	8631,10
Суземский	2015,70	3340,10	7514,80
Суражский	58350,50	11296,20	29737,90
Трубчевский	336554,00	678318,60	308795,10
Унечский	37976,20	27576,40	17410,70
<b>Общий итог</b>	<b>26951,53</b>	<b>40883,16</b>	<b>22060,34</b>

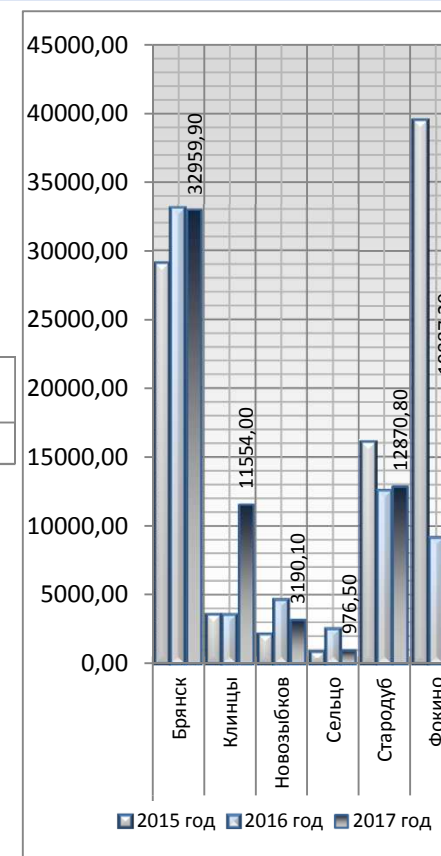


	Динамика роста	Без изменений	Динамика снижения
Итого	11	0	22

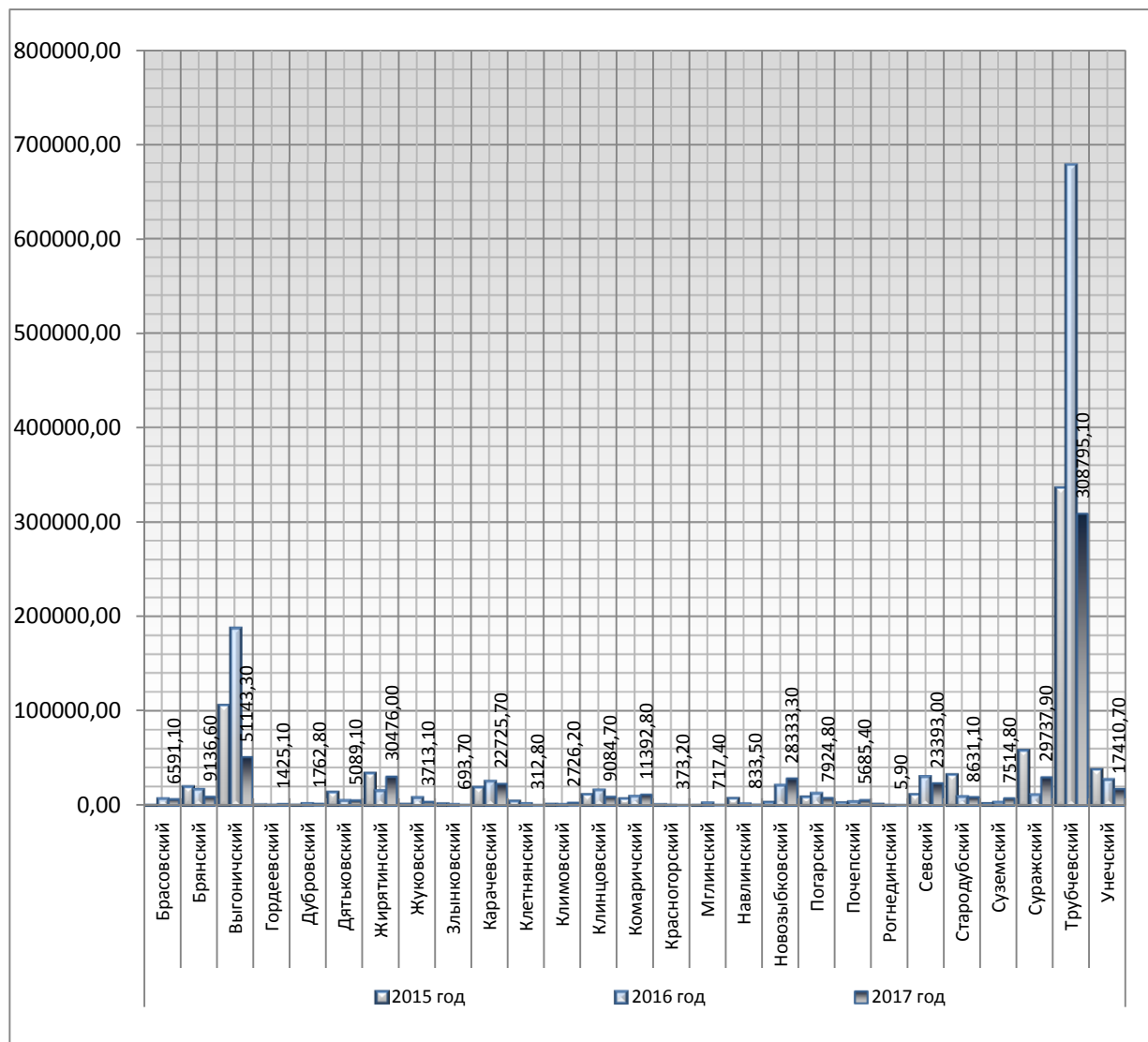
В 2017 году в целом по Брянской области отмечается снижение объема инвестиций в основной капитал (за исключением бюджетных средств) в расчете на 1 жителя по сравнению с 2016 годом на 42,11 процента.

Положительная динамика отмечается в 3 городских округах г. Клинцы, г. Стародуб и г. Фокино. Среди городских округов наибольший объем инвестиций в основной капитал в расчете на 1 жителя имеют г. Брянск и г. Фокино.

Максимальное увеличение показателя достигнуто в г. Клинцы (рост более чем в 2,2 раза по сравнению с 2016 годом). Максимальное снижение инвестиций имеют г. Сельцо и г. Новозыбков на 61,7 и 31,9 процента соответственно.



**1.3. Объем инвестиций в основной капитал (за исключением бюджетных средств) в расчете на 1 жителя (рублей)**



По муниципальным районам высокий уровень объема инвестиций в основной капитал в расчете на 1 жителя достигнут в Трубчевском, Выгоничском, Суражском и Новозыбковский районах.

Рост данного показателя отмечается в 8 муниципальных районах, из них максимальное увеличение достигнуто в Гордеевском (более чем в 1,5 раза), в Климовском (в 1,5 раза) и Суражском (в 1,6 раза) районах.

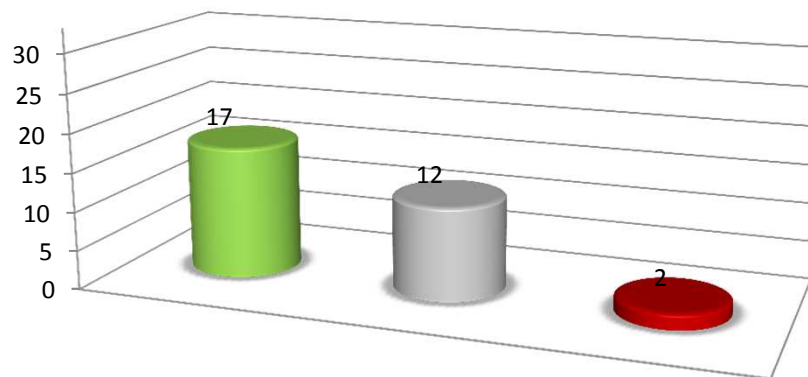
Снижение показателя зафиксировано на 19 территориях, из них максимальное в Рогнединском (снижение на 98,3 процента), Клетнянском (на 85,5 процента), Мглинском (на 73,23 процента) районах.

**1.4. Доля площади земельных участков, являющихся объектами налогообложения земельным налогом, в общей площади территории городского округа (муниципального района) (процентов)**

Названия строк	2015 год	2016 год	2017 год
<b>Городские округа</b>	<b>33,00</b>	<b>33,38</b>	<b>34,40</b>
Брянск	0,00	0,00	0,00
Клинцы	51,00	51,00	51,00
Новозыбков	12,50	12,50	12,50
Сельцо	39,80	40,50	40,50
Стародуб	64,00	65,00	71,00
Фокино	30,70	31,30	31,40
<b>Муниципальные районы</b>	<b>58,53</b>	<b>57,66</b>	<b>63,33</b>
Брасовский	90,00	90,30	91,70
Брянский	44,70	44,70	44,70
Выгоничский	28,80	28,90	24,90
Гордеевский	54,80	57,10	59,40
Дубровский	69,00	73,00	82,00
Дятьковский	22,80	22,90	23,50
Жирятинский	65,20	65,20	65,20
Жуковский	86,00	88,00	88,40
Злынковский	20,00	20,00	20,00
Карачевский	37,30	38,00	38,00
Клетнянский	30,80	31,00	32,30
Климовский	8,20	9,00	12,00
Клинцовский	50,50	50,50	50,50
Комаричский	91,30	92,70	92,80
Красногорский	47,18	65,80	54,10
Мглинский	62,80	62,80	62,80
Навлинский	97,80	97,80	97,80
Новозыбковский	50,00	51,00	52,00
Погарский	83,00	83,10	83,10
Почепский	51,20	52,10	98,90
Рогнединский	92,00	94,00	96,00
Севский	58,60	60,30	61,80
Стародубский	97,00	97,00	97,00
Суземский	82,80	83,30	86,00
Суражский	62,00	0,00	94,00
Трубчевский	71,00	73,00	75,00
Унечский	25,40	25,40	26,00
<b>Общий итог</b>	<b>53,88</b>	<b>53,25</b>	<b>58,07</b>

В 2017 году доля площади земельных участков, являющихся объектами налогообложения земельным налогом, в общей площади территории городского округа (муниципального района) составила в среднем по области 58,1 процента и возросла по сравнению с 2016 годом на 4,8 процентных пункта.

Доля площади земельных участков, являющихся объектами налогообложения земельным налогом, в общей площади территории городского округа составила в среднем 34,4 процента и возросла по сравнению с 2016 годом на 1,02 процентных пункта. Рост данного показателя зафиксирован в 2 городских округах. Максимальное значение показателя имеет г. Стародуб - 71 процент. Минимальное значение, по-прежнему, осталось в г. Новозыбкове – 12,5 процента.

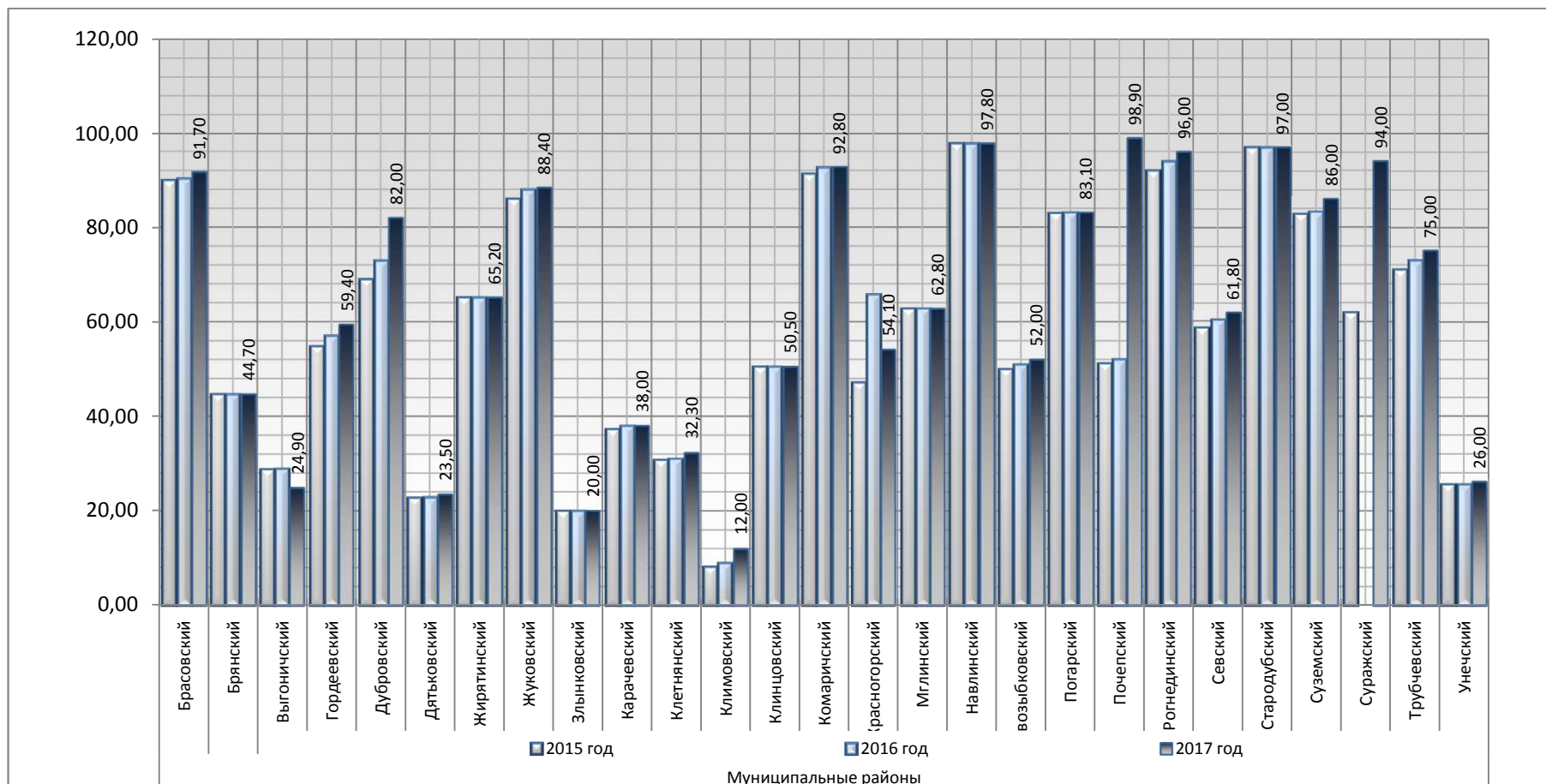


	Динамика роста	Без изменений	Динамика снижения
Итого	17	12	2



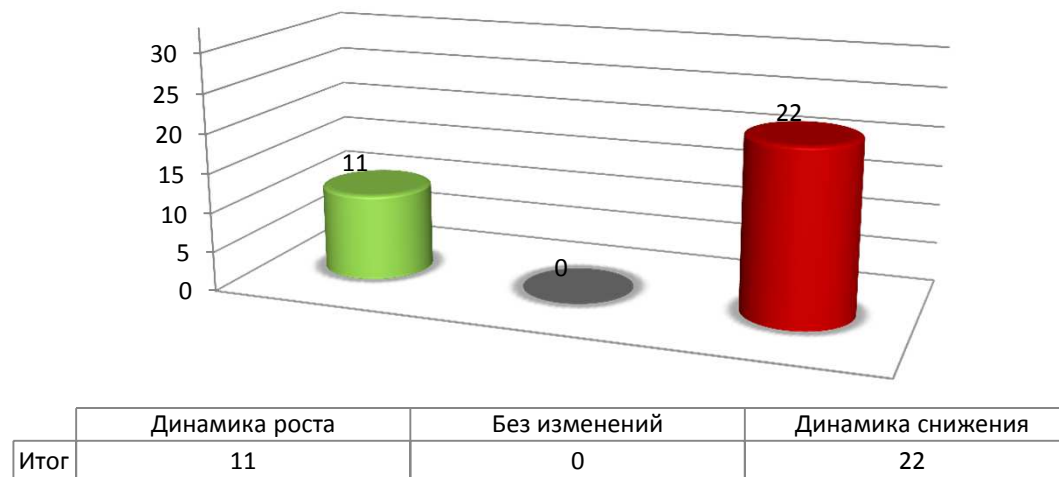
**1.4. Доля площади земельных участков, являющихся объектами налогообложения земельным налогом, в общей площади территории городского округа (муниципального района) (процентов)**

Доля площади земельных участков, являющихся объектами налогообложения земельным налогом, в общей площади территорий муниципальных районов составила в среднем 63,33 процента и возросла по сравнению с 2016 годом на 5,67 процентных пункта. Рост данного показателя зафиксирован в 15 муниципальных районах. Максимальное значение показателя зафиксировано в Почепском районе – 98,9 процента. Минимальные значения в Климовском районе - 12 процентов, Злынковском – 20 процентов, Дятьковском – 23,5 процента.



**1.5. Доля налоговых и неналоговых доходов местного бюджета (за исключением поступлений налоговых доходов по дополнительным нормативам отчислений) в общем объеме собственных доходов бюджета муниципального образования (без учета субвенций) (процентов)**

Названия строк	2015 год	2016 год	2017 год
<b>Городские округа</b>	<b>48,40</b>	<b>43,83</b>	<b>38,88</b>
Брянск	63,70	49,20	48,50
Клинцы	45,60	34,30	44,10
Новозыбков	62,80	57,40	55,40
Сельцо	33,20	37,90	36,40
Стародуб	46,60	44,20	17,80
Фокино	38,50	40,00	31,10
<b>Муниципальные районы</b>	<b>21,02</b>	<b>24,65</b>	<b>23,80</b>
Брасовский	17,70	19,30	14,00
Брянский	27,40	32,00	17,00
Выгоничский	23,20	48,60	57,30
Гордеевский	13,90	17,30	15,10
Дубровский	22,10	25,70	18,60
Дятьковский	21,50	19,10	16,40
Жирятинский	22,30	23,80	35,10
Жуковский	27,30	36,70	26,60
Злынковский	12,60	15,20	10,10
Карачевский	22,40	31,00	23,70
Клетнянский	16,60	8,90	22,60
Климовский	21,20	18,90	19,00
Клинцовский	21,90	29,90	24,10
Комаричский	19,10	22,00	20,00
Красногорский	15,00	19,10	14,30
Мглинский	16,40	21,80	25,70
Навлинский	25,30	29,70	25,90
Новозыбковский	9,40	10,40	7,50
Погарский	16,40	18,00	13,00
Почепский	22,80	27,10	23,30
Рогнединский	18,60	22,30	27,00
Севский	25,50	30,60	38,40
Стародубский	29,50	27,70	34,10
Суземский	17,90	17,70	22,70
Суражский	37,10	41,90	40,10
Трубчевский	13,70	19,30	22,00
Унечский	30,80	31,60	28,90
<b>Общий итог</b>	<b>26,00</b>	<b>28,14</b>	<b>26,54</b>

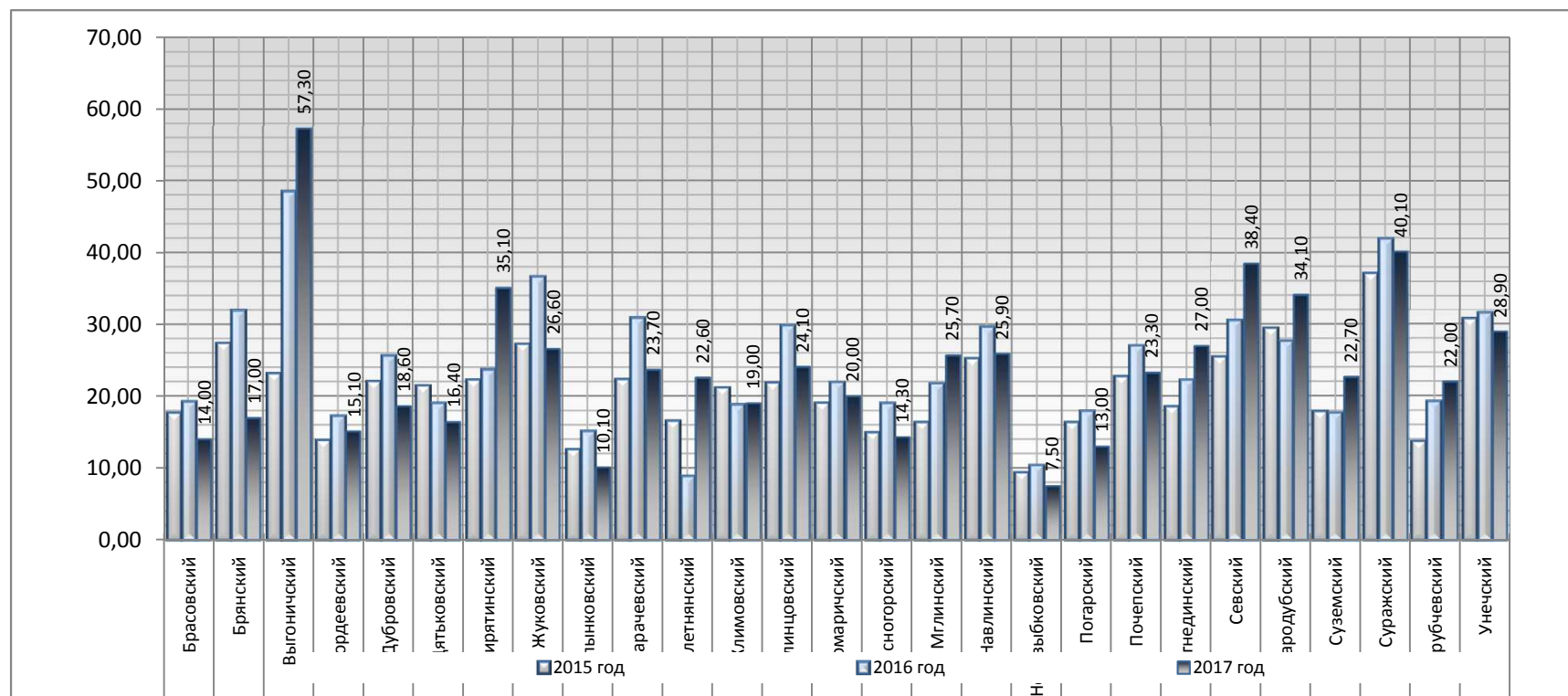


В 2017 году доля налоговых и неналоговых доходов местных бюджетов (за исключением поступлений налоговых доходов по дополнительным нормативам отчислений) в общем объеме собственных доходов бюджета муниципального образования (без учета субвенций) в среднем составила 26,54 процента и снизилась на 1,6 п.п. (2016 год – 28,14 процента).

Среди городских округов наибольший удельный вес отмечается в г. Новозыбков – 55,4 процента. Наименьшее значение зафиксировано в г. Стародуб – 17,8 процента.

Среди муниципальных районов области наибольшее значение показателя отмечено в Выгоничском районе – 57,3 процента, наименьшее – в Новозыбковском районе 7,5 процента.

**1.5. Доля налоговых и неналоговых доходов местного бюджета (за исключением поступлений налоговых доходов по дополнительным нормативам отчислений) в общем объеме собственных доходов бюджета муниципального образования (без учета субвенций) (процентов)**



Снижение значения показателя в 2017 году по сравнению с 2016 годом отмечено в 6 городских округах, наиболее значительное в г. Стародуб – на 26,4 п.п. (17,8 процента) и г. Фокино – на 8,9 п.п. (31,1 процента). Снижение отмечено и в 17 муниципальных районах, из них наибольшее – в Брянском районе – на 15 п.п. (20 процентов), Жуковском районе – на 10,1 п.п. (26,6 процента).

В 10 районах данный показатель увеличился, из них наибольшее увеличение отмечено в Клетнянском районе на 13,7 п.п. (22,6 процента).

В целях дальнейшего развития предпринимательства необходимо:

обеспечить реализацию комплекса мероприятий на местном уровне, направленных на создание благоприятных условий для развития малого и среднего бизнеса;

активнее участвовать в реализации региональной программы государственной поддержки субъектов малого и среднего бизнеса;

развивать инфраструктуру поддержки малого предпринимательства, оказывающую широкий спектр услуг (предоставление на льготной основе помещений, оказание консультационных услуг по вопросам предпринимательской деятельности и другое);

оказывать информационную, методологическую и консультационную поддержку субъектам малого и среднего предпринимательства (проведение тематических семинаров, издание методических пособий, обеспечение участия предпринимателей в выставочно – ярмарочных мероприятиях и другое).

В целях развития экономического потенциала муниципальных образований необходимо принять меры по привлечению инвестиций в экономику, выработать решения, способствующие успешной реализации инвестиционных проектов, содействовать урегулированию финансовых и имущественных проблем между участниками при реализации инвестиционных проектов.

Принять меры по вовлечению в хозяйственный оборот неиспользуемых сельскохозяйственных земель и по признанию права муниципальной собственности на земельные участки, выделенные в счет невостребованных долей, а также проведению других мероприятий, способствующих развитию сельскохозяйственного производства.

# II. Общее образование

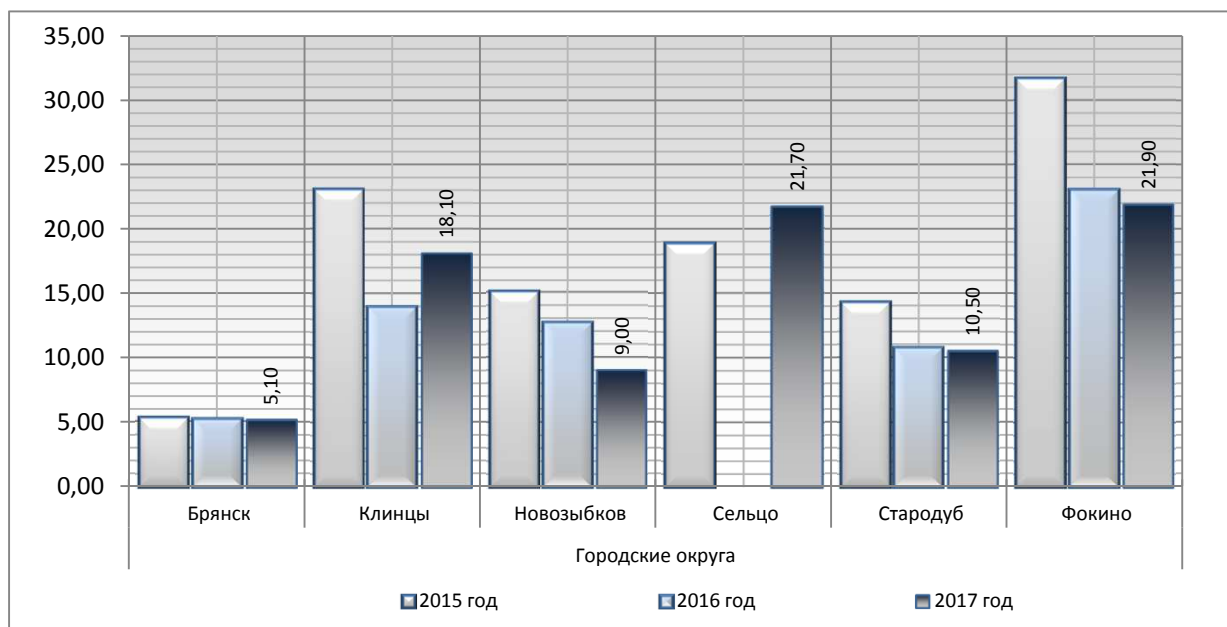


### II.1. Доля детей в возрасте 1-6 лет, состоящих на учете для определения в муниципальные дошкольные образовательные учреждения, в общей численности детей в возрасте 1-6 лет (процентов)

Названия строк	2015 год	2016 год	2017 год
<b>Городские округа</b>	<b>18,07</b>	<b>10,97</b>	<b>14,38</b>
Брянск	5,30	5,20	5,10
Клинцы	23,10	14,00	18,10
Новозыбков	15,10	12,70	9,00
Сельцо	18,90	0,00	21,70
Стародуб	14,30	10,79	10,50
Фокино	31,70	23,10	21,90
<b>Муниципальные районы</b>	<b>6,90</b>	<b>6,47</b>	<b>5,45</b>
Брасовский	18,00	10,00	10,30
Брянский	25,00	23,00	23,00
Выгоничский	0,00	0,00	0,00
Гордеевский	2,60	2,50	0,00
Дубровский	4,20	4,50	5,60
Дятьковский	10,30	12,20	5,70
Жирятинский	5,80	5,08	2,53
Жуковский	11,90	11,50	11,10
Злынковский	15,90	13,80	12,00
Карачевский	0,00	0,00	0,00
Клетнянский	7,20	4,80	3,60
Климовский	13,50	12,50	12,60
Клинцовский	9,00	9,00	7,00
Комаричский	3,20	5,52	3,25
Красногорский	0,00	0,00	0,00
Мглинский	0,00	0,00	0,00
Навлинский	0,00	0,00	0,00
Новозыбковский	1,00	1,00	1,00
Погарский	0,90	2,70	2,60
Почепский	0,80	0,80	0,80
Рогнединский	0,00	0,00	0,00
Севский	16,00	12,00	10,00
Стародубский	0,00	0,00	0,00
Суземский	13,70	13,70	11,20
Суражский	12,00	12,20	12,10
Трубчевский	15,30	18,00	12,90
Унечский	0,00	0,00	0,00
<b>Общий итог</b>	<b>8,93</b>	<b>7,29</b>	<b>7,08</b>

Доля детей в возрасте 1-6 лет, состоящих на учете для определения в муниципальные дошкольные образовательные учреждения, в общей численности детей в возрасте 1-6 лет в целом по Брянской области снизилась на 0,21 процентных пункта и составила в 2017 году 7,08 процента (2016 год – 7,29 процента).

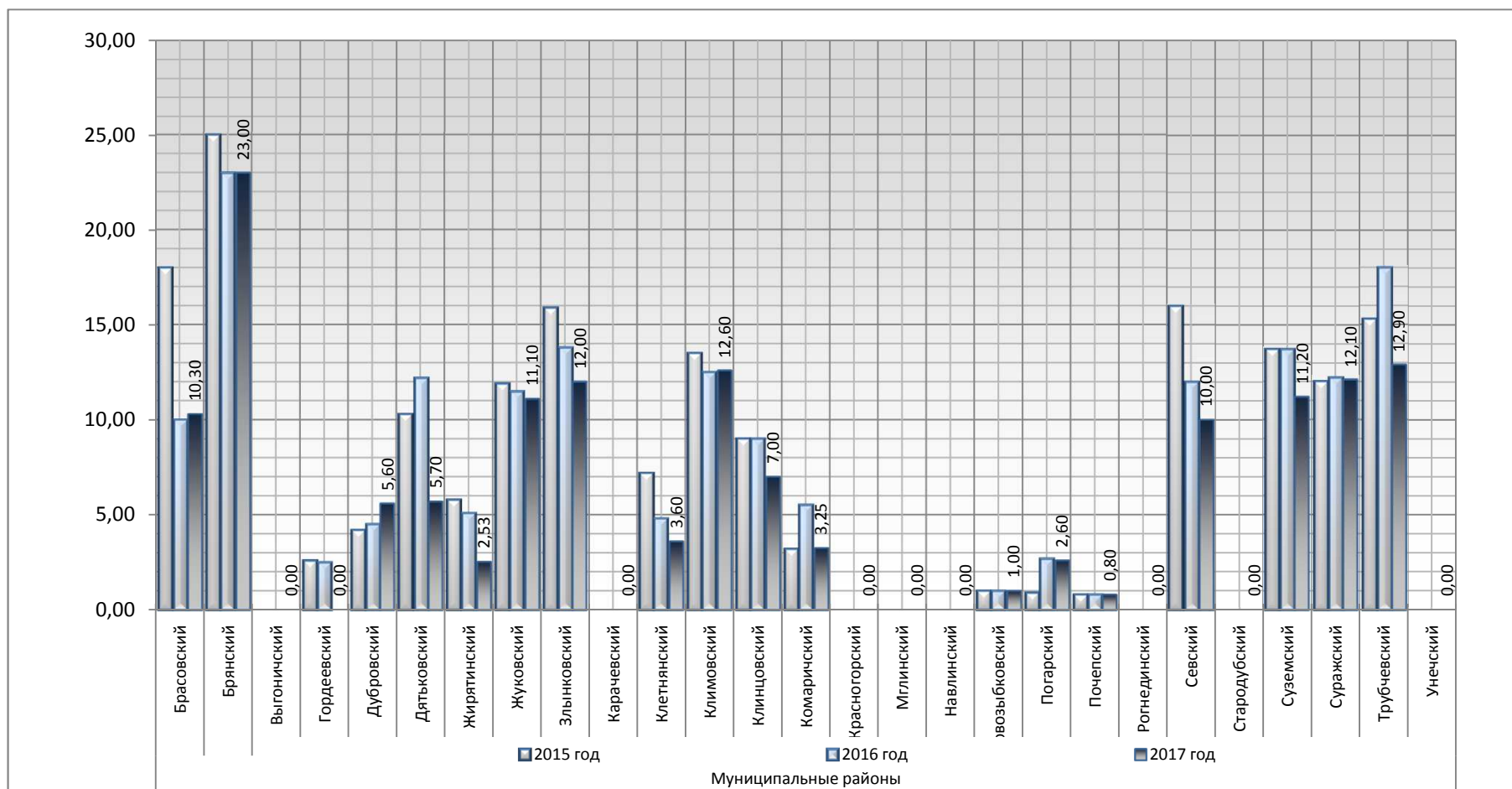
Снизилась доля детей в возрасте 1-6 лет, состоящих на учете для определения в муниципальные дошкольные образовательные учреждения в 4 городских округах. Максимальное снижение в Новозыбков и г. Стародуб на 3,7 и 1,2 процентных пункта соответственно. В г. Сельцо при том, что в 2016 году очередь в муниципальные дошкольные образовательные учреждения отсутствовала, в 2017 году доля данной категории детей составила 21,7 процента.



**II.1. Доля детей в возрасте 1-6 лет, состоящих на учете для определения в муниципальные дошкольные образовательные учреждения, в общей численности детей в возрасте 1-6 лет (процентов)**

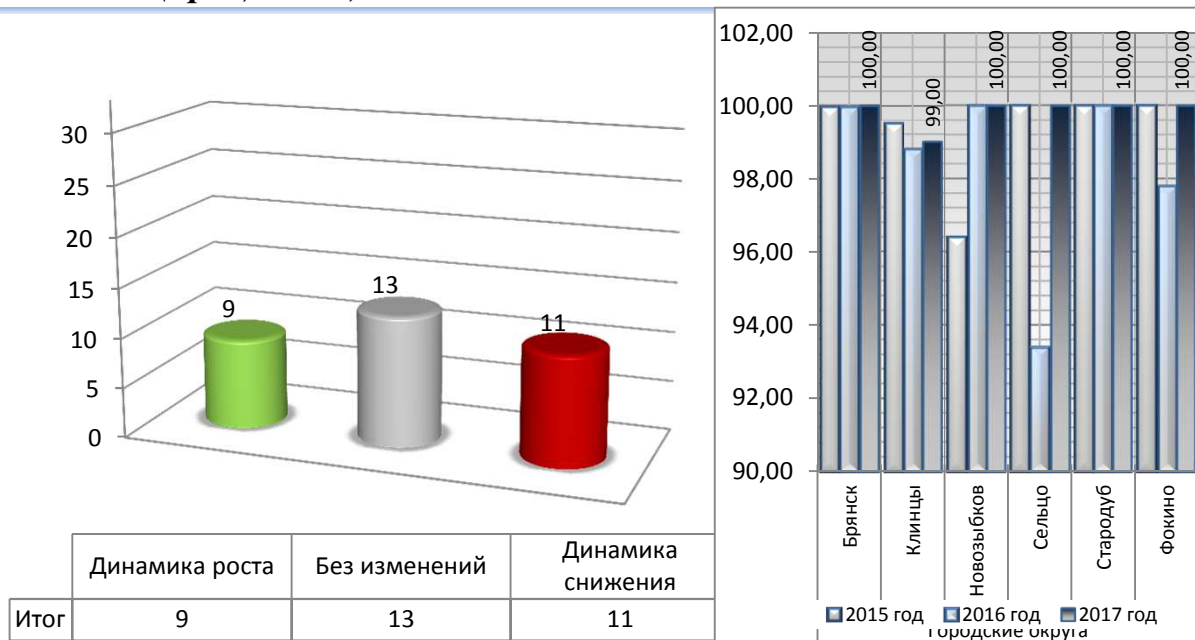
В 3 муниципальных районах зафиксировано увеличение доли детей в возрасте 1-6 лет, состоящих на учете для определения в муниципальные дошкольные образовательные учреждения, в общей численности детей в возрасте 1-6 лет, причем максимальное увеличение отмечено в Дубровском (на 1,1 п.п.) и Брасовском (на 0,3 п.п.) районах.

В 9 муниципальных районах все дети в возрасте 1-6 лет обеспечены местами в муниципальных дошкольных образовательных учреждениях.



**II.2. Доля выпускников муниципальных общеобразовательных учреждений, сдавших единый государственный экзамен по русскому языку и математике, в общей численности выпускников муниципальных общеобразовательных учреждений, сдавших единый государственный экзамен по данным предметам (процентов)**

Названия строк	2015 год	2016 год	2017 год
<b>Городские округа</b>	<b>99,31</b>	<b>98,33</b>	<b>99,83</b>
Брянск	99,96	99,96	100,00
Клинцы	99,50	98,80	99,00
Новozyбков	96,40	100,00	100,00
Сельцо	100,00	93,40	100,00
Стародуб	100,00	100,00	100,00
Фокино	100,00	97,80	100,00
<b>Муниципальные районы</b>	<b>98,21</b>	<b>99,07</b>	<b>98,79</b>
Брасовский	100,00	100,00	100,00
Брянский	97,40	99,40	100,00
Выгоничский	98,30	100,00	97,00
Гордеевский	98,60	100,00	100,00
Дубровский	100,00	100,00	100,00
Дятьковский	100,00	100,00	100,00
Жирятинский	98,00	83,00	100,00
Жуковский	97,00	99,20	99,00
Злынковский	100,00	100,00	100,00
Карачевский	99,00	100,00	99,30
Клетнянский	98,00	100,00	100,00
Климовский	100,00	100,00	98,90
Клинцовский	95,10	100,00	94,60
Комаричский	97,80	97,80	100,00
Красногорский	89,50	100,00	100,00
Мглинский	96,50	100,00	97,70
Навлинский	100,00	99,90	100,00
Новozyбковский	92,00	100,00	89,70
Погарский	99,00	100,00	100,00
Почепский	99,50	99,50	99,40
Рогнединский	97,10	96,30	94,70
Севский	99,00	100,00	98,30
Стародубский	100,00	100,00	100,00
Суземский	100,00	99,80	100,00
Суражский	100,00	100,00	98,80
Трубчевский	100,00	100,00	100,00
Унечский	100,00	100,00	100,00



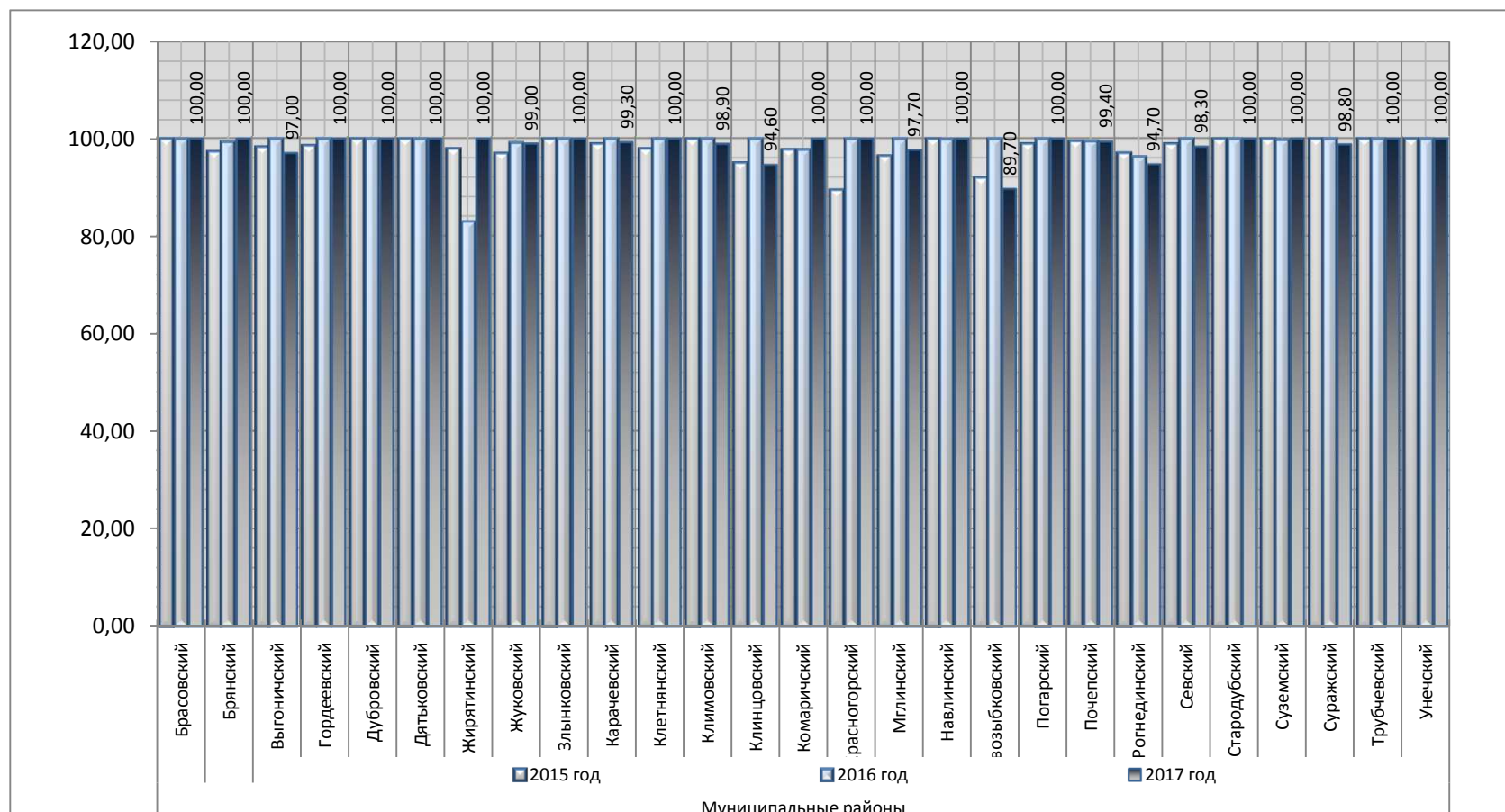
Доля выпускников муниципальных общеобразовательных учреждений, сдавших единый государственный экзамен по русскому языку и математике, в общей численности выпускников муниципальных общеобразовательных учреждений, сдавших единый государственный экзамен по данным предметам, в 2017 году в среднем по области составила 98,98 процента.

В 13 муниципальных образованиях данный показатель остался на уровне 2016 года (100 процентов).

Среди городских округов зафиксировано увеличение показателя в г. Сельцо (на 6,6 п.п.), г. Фокино (на 2,2 п.п.), г. Клинцы (на 0,2 п.п.) и г. Брянск (на 0,04 п.п.). В г. Новozyбков показатель составил 100 процентов и остался на уровне 2016 года.



**II.2. Доля выпускников муниципальных общеобразовательных учреждений, сдавших единый государственный экзамен по русскому языку и математике, в общей численности выпускников муниципальных общеобразовательных учреждений, сдавших единый государственный экзамен по данным предметам (процентов)**

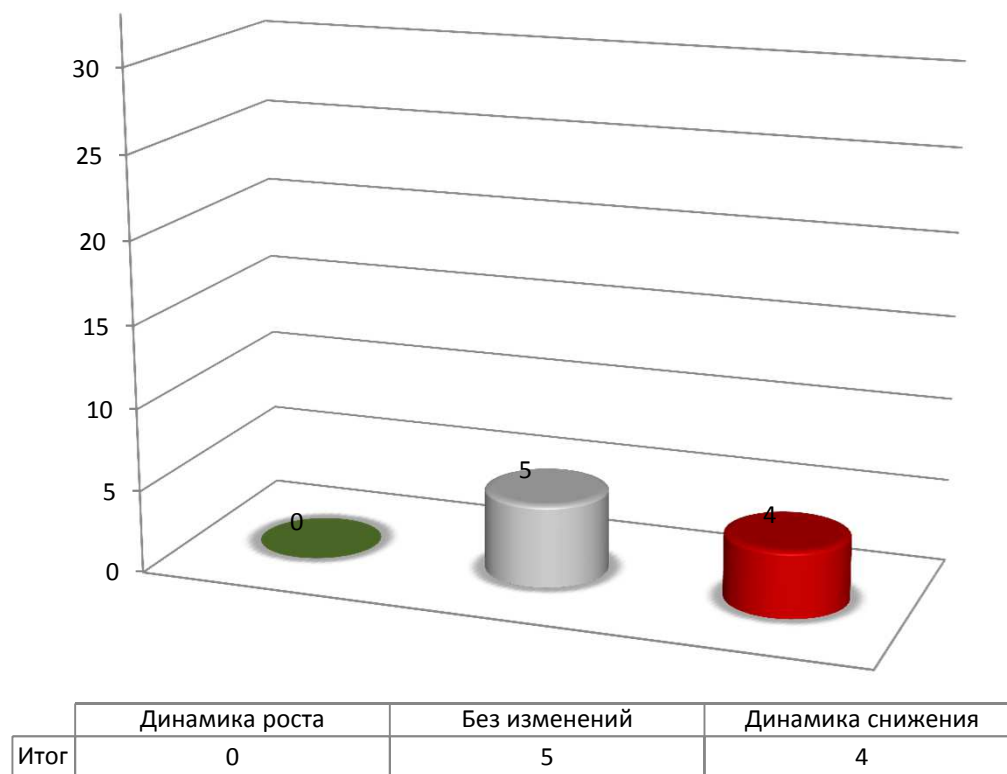


В 5 муниципальных районах отмечается увеличение показателя по сравнению с 2016 годом, максимальное – в Жирятинском (на 17 п.п.), Комаричском (на 2,2 п.п.) и Брянском (на 0,6 п.п.) районах. В 10 районах зафиксировано снижение показателя, максимальное – в Новозыбковском (на 10,3 п.п.) и Клинцовском (на 5,4 п.п.) районах.

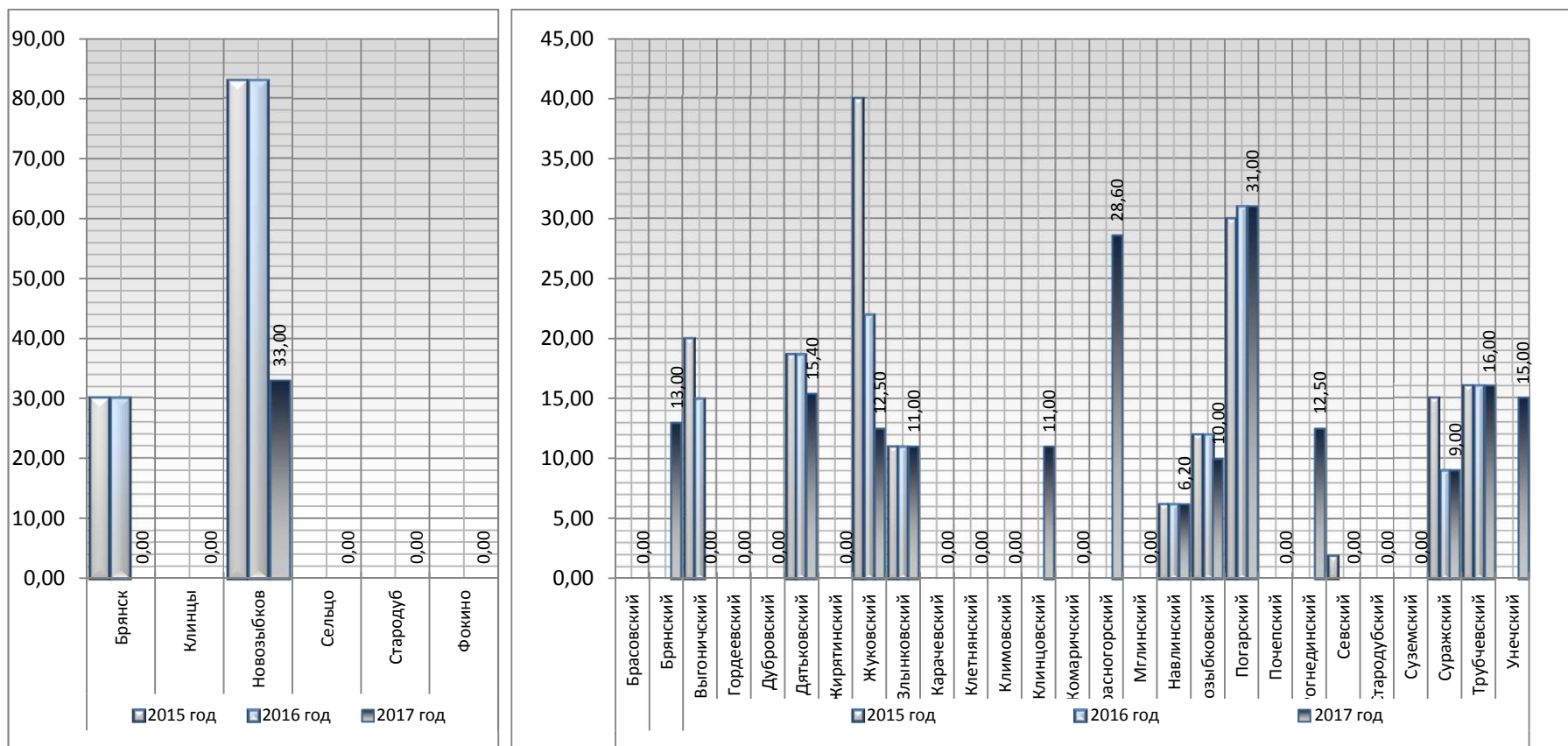
**II.3. Доля муниципальных общеобразовательных учреждений, здания которых находятся в аварийном состоянии или требуют капитального ремонта, в общем количестве муниципальных общеобразовательных учреждений (процентов)**

Названия строк	2015 год	2016 год	2017 год
<b>Городские округа</b>	<b>18,83</b>	<b>18,83</b>	<b>5,50</b>
Брянск	30,00	30,00	0,00
Клинцы	0,00	0,00	0,00
Новозыбков	83,00	83,00	33,00
Сельцо	0,00	0,00	0,00
Стародуб	0,00	0,00	0,00
Фокино	0,00	0,00	0,00
<b>Муниципальные районы</b>	<b>6,33</b>	<b>5,22</b>	<b>7,08</b>
Брасовский	0,00	0,00	0,00
Брянский	0,00	0,00	13,00
Выгоничский	20,00	15,00	0,00
Гордеевский	0,00	0,00	0,00
Дубровский	0,00	0,00	0,00
Дятьковский	18,70	18,70	15,40
Жирятинский	0,00	0,00	0,00
Жуковский	40,00	22,00	12,50
Злынковский	11,00	11,00	11,00
Карачевский	0,00	0,00	0,00
Клетнянский	0,00	0,00	0,00
Климовский	0,00	0,00	0,00
Клинцовский	0,00	0,00	11,00
Комаричский	0,00	0,00	0,00
Красногорский	0,00	0,00	28,60
Мглинский	0,00	0,00	0,00
Навлинский	6,20	6,20	6,20
Новозыбковский	12,00	12,00	10,00
Погарский	30,00	31,00	31,00
Почепский	0,00	0,00	0,00
Рогнединский	0,00	0,00	12,50
Севский	1,90	0,00	0,00
Стародубский	0,00	0,00	0,00
Суземский	0,00	0,00	0,00
Суражский	15,00	9,00	9,00
Трубчевский	16,00	16,00	16,00
Унечский	0,00	0,00	15,00
<b>Общий итог</b>	<b>8,60</b>	<b>7,69</b>	<b>6,79</b>

В 2017 году доля муниципальных общеобразовательных учреждений, здания которых находятся в аварийном состоянии или требуют капитального ремонта, в общем количестве муниципальных общеобразовательных учреждений в целом по области снизилась по отношению к 2016 году на 0,9 п.п. и составила 6,79 процента.



**II.3. Доля муниципальных общеобразовательных учреждений, здания которых находятся в аварийном состоянии или требуют капитального ремонта, в общем количестве муниципальных общеобразовательных учреждений (процентов)**



Снижение показателя отмечено: в муниципальных районах - г. Новозыбков (на 50 п.п.), Жуковском (на 9,5 п.п.), Дятьковском (на 3,3 п.п.) и Новозыбковском (на 2 п.п.) районах.

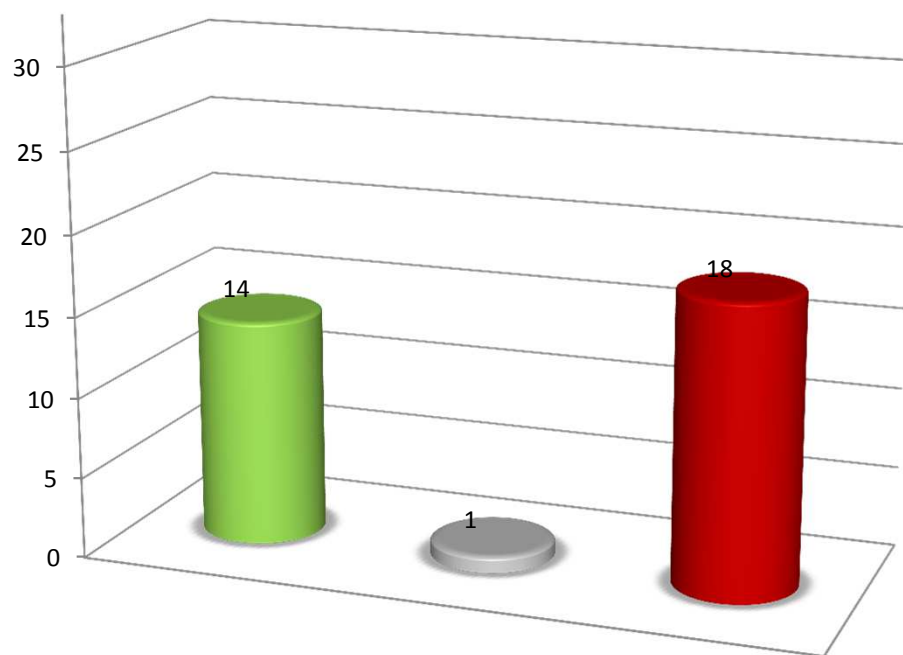
Наибольшее значение показателя отмечено: в муниципальных районах - Красногорском (28,6 процента), Дятьковском (15,4 процента), г. Новозыбков (33 процента).

В 5 городских округах (Брянск, Клинцы, Сельцо, Стародуб и Фокино) и 14 муниципальных районах отсутствуют муниципальные общеобразовательные учреждения, здания которых находятся в аварийном состоянии или требуют капитального ремонта.

#### *II.4. Доля детей первой и второй групп здоровья в общей численности обучающихся в муниципальных общеобразовательных учреждениях (процентов)*

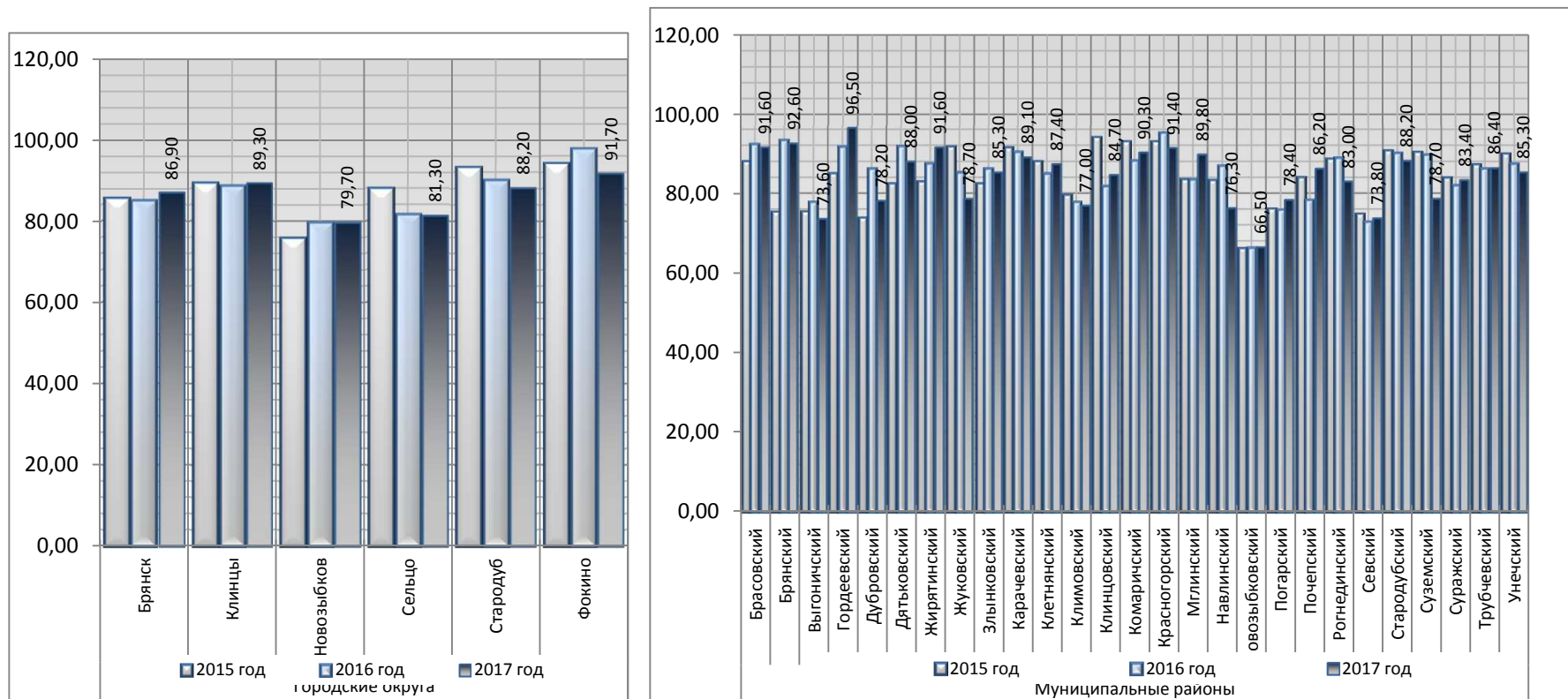
Названия строк	2015 год	2016 год	2017 год
<b>Городские округа</b>	<b>87,77</b>	<b>87,20</b>	<b>86,18</b>
Брянск	85,60	85,00	86,90
Клинцы	89,40	88,70	89,30
Новозыбков	75,90	79,70	79,70
Сельцо	88,10	81,70	81,30
Стародуб	93,30	90,20	88,20
Фокино	94,30	97,90	91,70
<b>Муниципальные районы</b>	<b>84,34</b>	<b>85,23</b>	<b>84,15</b>
Брасовский	88,10	92,40	91,60
Брянский	75,40	93,40	92,60
Выгоничский	75,50	77,90	73,60
Гордеевский	85,10	91,80	96,50
Дубровский	73,90	86,30	78,20
Дятьковский	82,50	91,90	88,00
Жирятинский	83,00	87,60	91,60
Жуковский	91,80	85,40	78,70
Злынковский	82,50	86,30	85,30
Карачевский	91,60	90,50	89,10
Клетнянский	88,10	85,10	87,40
Климовский	79,70	77,90	77,00
Клинцовский	94,10	81,90	84,70
Комаричский	93,10	88,30	90,30
Красногорский	93,10	95,30	91,40
Мглинский	83,60	83,60	89,80
Навлинский	83,40	87,00	76,30
Новозыбковский	66,30	66,40	66,50
Погарский	76,20	75,90	78,40
Почепский	84,10	78,40	86,20
Рогнединский	88,70	89,00	83,00
Севский	74,90	72,90	73,80
Стародубский	90,80	90,20	88,20
Суземский	90,40	89,80	78,70
Суражский	84,00	82,10	83,40
Трубчевский	87,30	86,30	86,40
Унечский	90,00	87,50	85,30
<b>Общий итог</b>	<b>84,96</b>	<b>85,58</b>	<b>84,52</b>

В 2017 году доля детей первой и второй групп здоровья в общей численности обучающихся в муниципальных общеобразовательных учреждениях в целом по области снизилась по отношению к 2016 году на 1,06 п.п. и составила 84,52 процента.



	Динамика роста	Без изменений	Динамика снижения
Итого	14	1	18

**II.4. Доля детей первой и второй групп здоровья в общей численности обучающихся в муниципальных общеобразовательных учреждениях (процентов)**



Наибольший рост показателя зафиксирован в Почепском (на 7,8 п.п.), Гордеевском (на 4,7 п.п.), Жирятинском (на 4 п.п.) районах.

Наибольшее снижение показателя отмечено в Суземском (на 11,1 п.п.), Навлинском (на 10,7 п.п.) и Дубровском (на 8,1 п.п.) районах.

Максимальное значение показателя достигнуто: в городских округах – г. Фокино (91,7 процента), г. Клинцы (89,3 процента), г. Стародуб (88,2 процентов); в муниципальных районах - Гордеевский (96,5 процентов), Брянский (92,6 процента), Брасовский (91,6 процента).

Минимальное значение показателя: в городских округах – г. Новозыбков (79,7 процента); муниципальных районах - Новозыбковский (66,5 процента), Выгоничский (73,6 процента), Севский (73,8 процента).

В целях реализации Указа Президента Российской Федерации от 07.05.2012 № 597 «О мероприятиях по реализации государственной социальной политики» обеспечить реализацию мероприятий по реорганизации неэффективных организаций с целью повышения качества образовательных услуг, высвобождении внутренних резервов для повышения заработной платы работников и модернизации инфраструктуры общеобразовательных учреждений.

В рамках Указа Президента Российской Федерации от 07.05.2012 № 599 «О мерах по реализации государственной политики в области образования и науки» реализовывать комплекс мер по увеличению доли детей в возрасте 5 – 18 лет, получающих услуги по дополнительному образованию, и полному обеспечению детей в возрасте 3-7 лет местами в муниципальных дошкольных образовательных учреждениях.

Принять меры по закреплению молодых специалистов в муниципальных общеобразовательных учреждениях.

Обеспечить полное освоение в 2018 году средств областного и местных бюджетов, выделенных на капитальный ремонт зданий муниципальных общеобразовательных учреждений.

Провести модернизацию и развитие инфраструктуры школьного образования, в том числе через механизм государственно-частного партнерства, ликвидировать вторую смену обучения, оказать поддержку сельских школ.

Принять меры по повышению доли детей первой и второй групп здоровья в общей численности обучающихся в муниципальных общеобразовательных учреждениях.

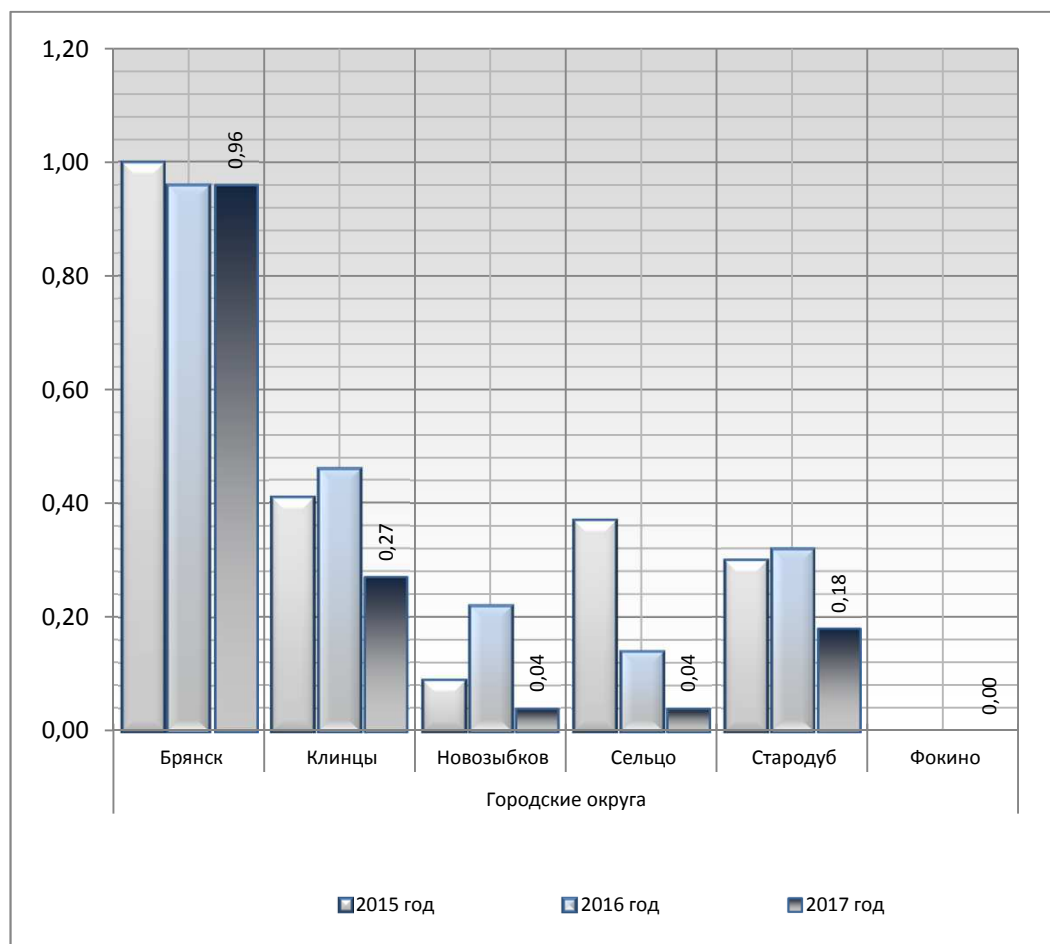
# III. Жилищно-коммунальный комплекс



### III.1. Общая площадь жилых помещений, приходящаяся в среднем на 1 жителя, введенная в действие за год (кв. метров)

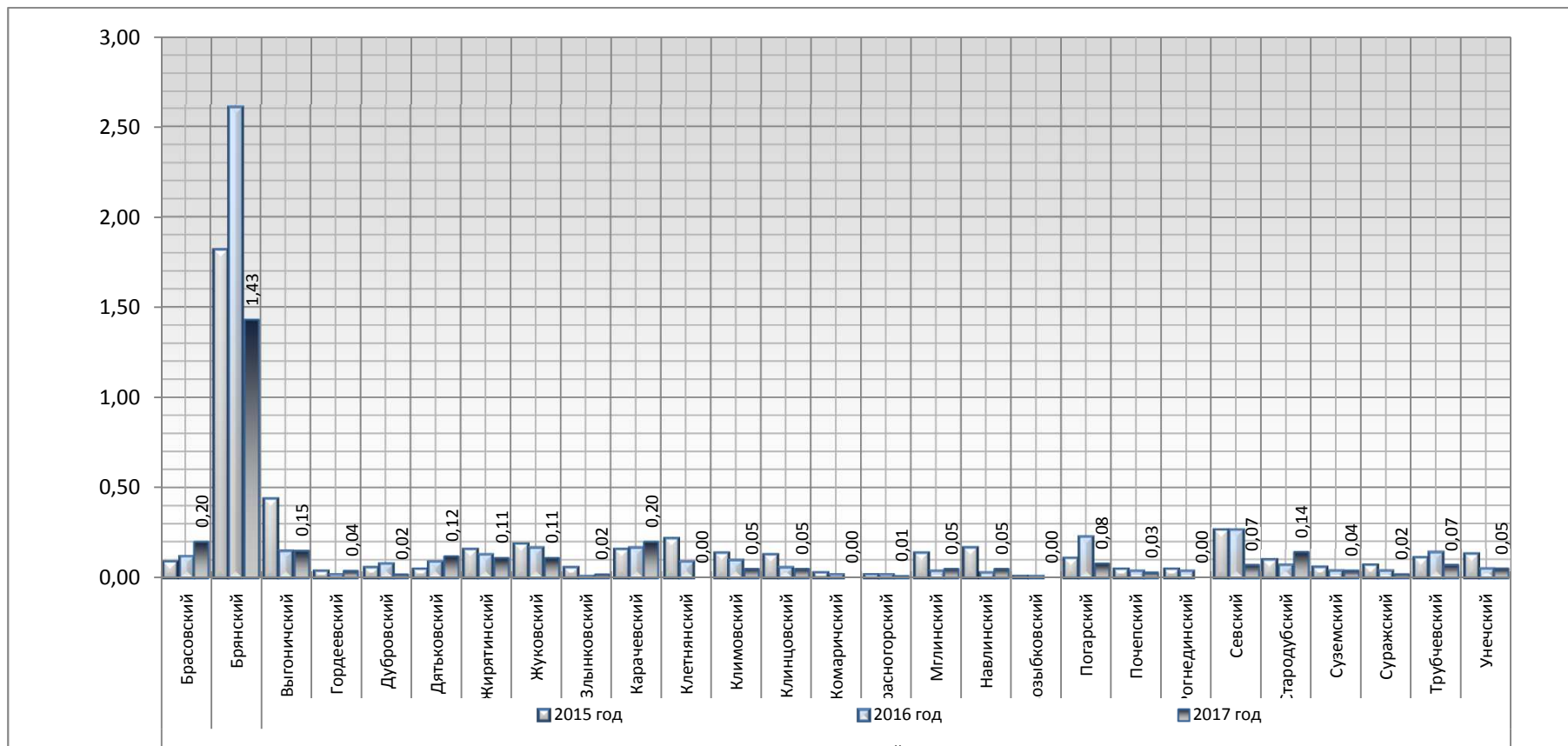
Названия строк	2015 год	2016 год	2017 год
Городские округа	0,36	0,35	0,25
Брянск	1,00	0,96	0,96
Клинцы	0,41	0,46	0,27
Новозыбков	0,09	0,22	0,04
Сельцо	0,37	0,14	0,04
Стародуб	0,30	0,32	0,18
Фокино	0,00	0,00	0,00
Муниципальные районы	0,18	0,18	0,12
Брасовский	0,09	0,12	0,20
Брянский	1,82	2,61	1,43
Выгоничский	0,44	0,15	0,15
Гордеевский	0,04	0,02	0,04
Дубровский	0,06	0,08	0,02
Дятьковский	0,05	0,09	0,12
Жирятинский	0,16	0,13	0,11
Жуковский	0,19	0,17	0,11
Злынковский	0,06	0,01	0,02
Карачевский	0,16	0,17	0,20
Клетнянский	0,22	0,09	0,00
Климовский	0,14	0,10	0,05
Клинцовский	0,13	0,06	0,05
Комаричский	0,03	0,02	0,00
Красногорский	0,02	0,02	0,01
Мглинский	0,14	0,04	0,05
Навлинский	0,17	0,03	0,05
Новозыбковский	0,01	0,01	0,00
Погарский	0,11	0,23	0,08
Почепский	0,05	0,04	0,03
Рогнединский	0,05	0,04	0,00
Севский	0,26	0,26	0,07
Стародубский	0,10	0,07	0,14
Суземский	0,06	0,04	0,04
Суражский	0,07	0,04	0,02
Трубчевский	0,11	0,14	0,07
Унечский	0,13	0,05	0,05
<b>Общий итог</b>	<b>0,21</b>	<b>0,21</b>	<b>0,14</b>

За 2017 год введено в среднем на одного жителя 0,14 кв.м жилья (2016 год – 0,21 кв.м). Наилучшие результаты по объемам вводимого жилья на душу населения среди городских округов достигнуты в г. Брянске (0,96 кв.м), г. Клинцы (0,27 кв.м) и г. Стародуб (0,18 кв.м).





III.1. Общая площадь жилых помещений, приходящаяся в среднем на 1 жителя, введенная в действие за год (кв. метров)

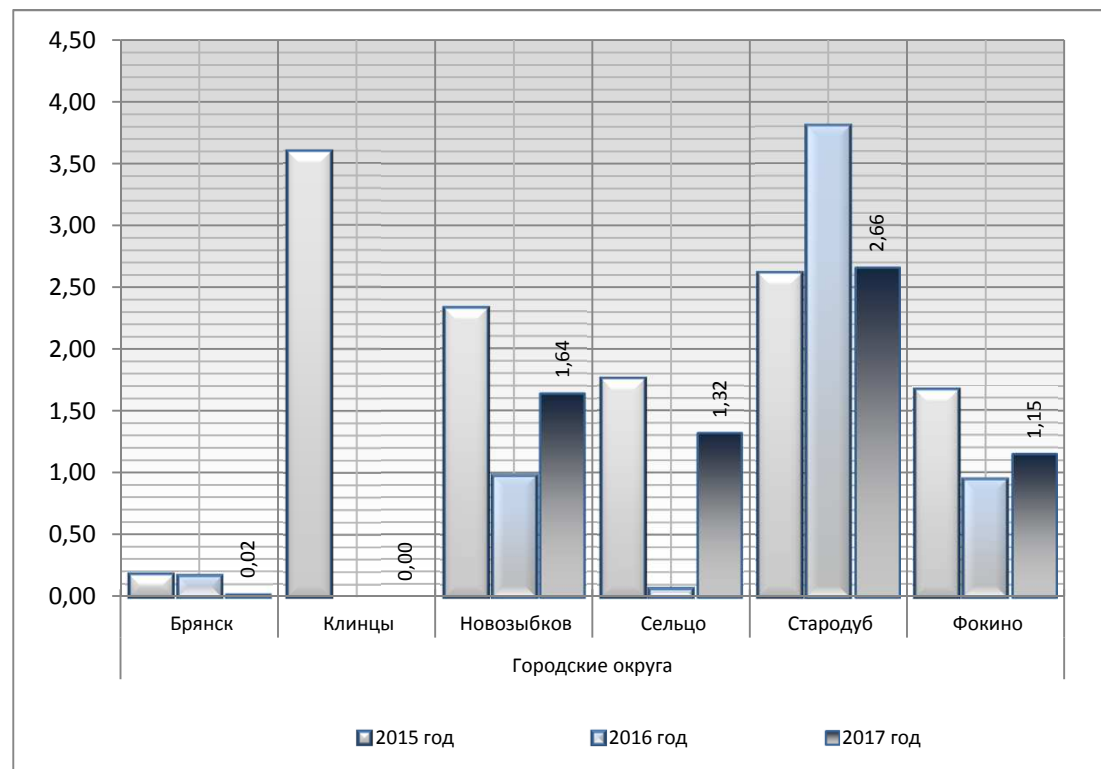


В числе лидеров по вводу жилья среди муниципальных районов остается Брянский район (1,43 кв.м). Низкий показатель ввода жилья (менее 0,1 кв.м на одного жителя) наблюдается в 19 районах, из них вообще не было ввода жилья - в Клетнянском, Комаричском, Новозыбковском и Рогнединском районах.

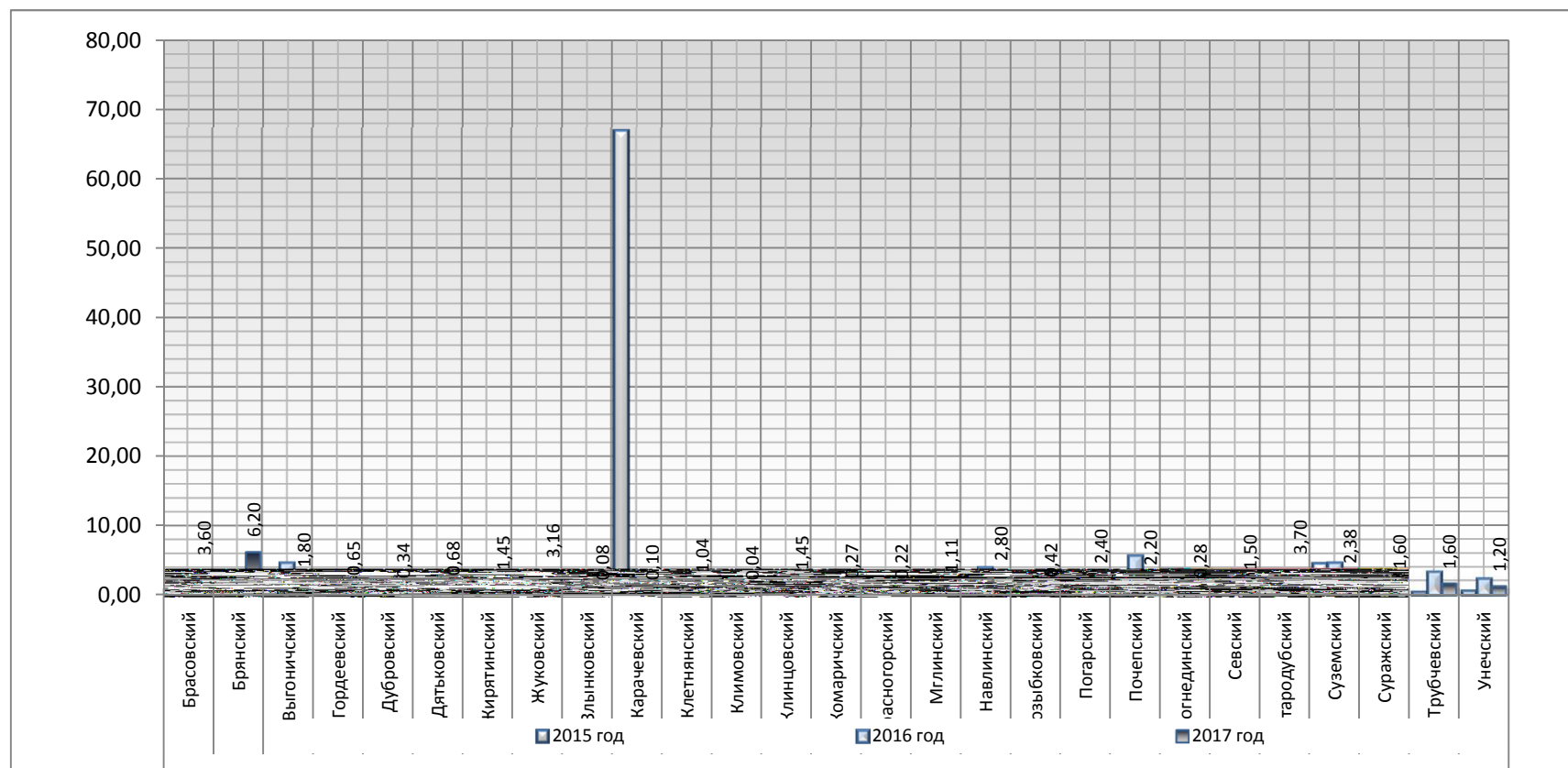
### III.2. Площадь земельных участков, предоставленных для жилищного строительства, индивидуального строительства и комплексного освоения в целях жилищного строительства в расчете на 10 тыс. человек населения (гектаров)

Названия строк	2015 год	2016 год	2017 год
<b>Городские округа</b>	<b>2,03</b>	<b>1,00</b>	<b>1,13</b>
Брянск	0,18	0,17	0,02
Клинцы	3,60	0,00	0,00
Новозыбков	2,33	0,98	1,64
Сельцо	1,76	0,07	1,32
Стародуб	2,62	3,81	2,66
Фокино	1,67	0,95	1,15
<b>Муниципальные районы</b>	<b>3,66</b>	<b>1,78</b>	<b>1,57</b>
Брасовский	2,30	0,60	3,60
Брянский	0,33	0,26	6,20
Выгоничский	0,80	4,70	1,80
Гордеевский	0,05	0,00	0,65
Дубровский	0,70	0,30	0,34
Дятьковский	2,05	1,36	0,68
Жирятинский	2,66	3,10	1,45
Жуковский	0,60	0,70	3,16
Злынковский	0,00	0,09	0,08
Карачевский	67,00	0,70	0,10
Клетнянский	0,07	1,14	1,04
Климовский	0,04	0,12	0,04
Клинцовский	0,00	2,21	1,45
Комаричский	0,93	0,93	0,27
Красногорский	0,07	0,00	0,22
Мглинский	0,58	0,66	1,11
Навлинский	3,00	4,00	2,80
Новозыбковский	0,40	0,40	0,42
Погарский	2,60	2,20	2,40
Почепский	1,80	5,70	2,20
Рогнединский	0,00	0,60	0,28
Севский	2,85	1,66	1,50
Стародубский	0,70	3,40	3,70
Суземский	4,60	4,67	2,38
Суражский	3,69	3,10	1,60
Трубчевский	0,43	3,19	1,60
Унечский	0,60	2,26	1,20
<b>Общий итог</b>	<b>3,36</b>	<b>1,64</b>	<b>1,49</b>

За 2017 год в среднем предоставлено земельных участков для жилищного строительства, индивидуального строительства и комплексного освоения в целях жилищного строительства в расчете на 10 тыс. человек населения 1,49 гектара, что на 9,15 процента ниже уровня 2016 года. Наилучшие показатели по предоставлению земельных участков среди городских округов отмечены в г. Стародубе (2,66 га), г. Новозыбков (1,64 га) и г. Сельцо (1,32 га).



**III.2. Площадь земельных участков, предоставленных для жилищного строительства, индивидуального строительства и комплексного освоения в целях жилищного строительства в расчете на 10 тыс. человек населения (гектаров)**

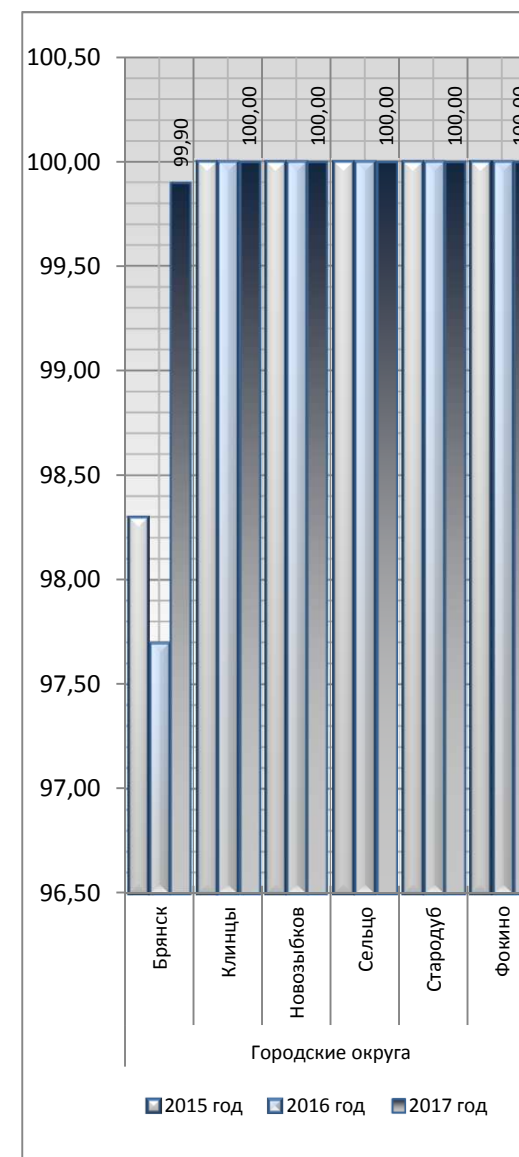
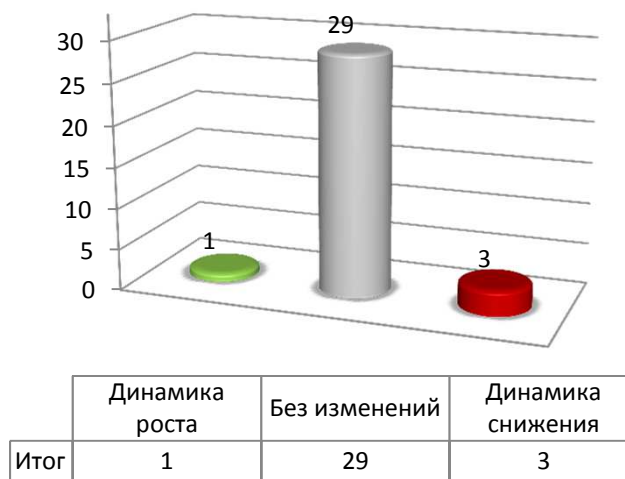


В числе лидеров по предоставлению земельных участков для жилищного строительства, индивидуального строительства и комплексного освоения в целях жилищного строительства среди муниципальных районов является Брянский район (6,2 га) . Низкий показатель (менее 0,1 гектара) наблюдается только в Злынковском районе (0,08 га) и Климовском районе (0,004 га).

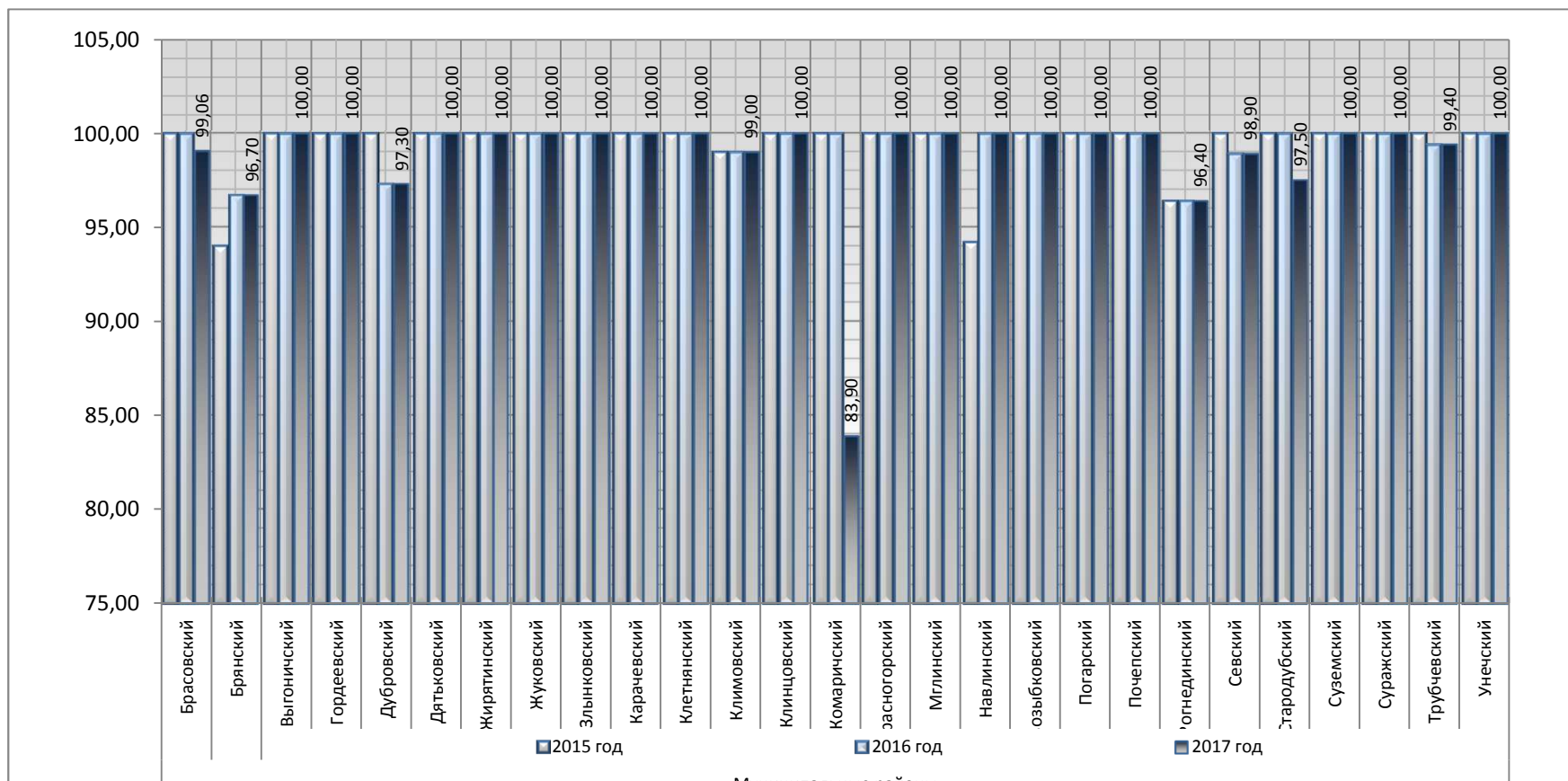
**III.3. Доля многоквартирных домов, в которых собственники помещений выбрали и реализуют один из способов управления многоквартирными домами, в общем числе многоквартирных домов, в которых собственники помещений должны выбрать способ управления данными домами (процентов)**

Названия строк	2015 год	2016 год	2017 год
<b>Городские округа</b>	<b>99,72</b>	<b>99,62</b>	<b>99,98</b>
Брянск	98,30	97,70	99,90
Клинцы	100,00	100,00	100,00
Новозыбков	100,00	100,00	100,00
Сельцо	100,00	100,00	100,00
Стародуб	100,00	100,00	100,00
Фокино	100,00	100,00	100,00
<b>Муниципальные районы</b>	<b>99,39</b>	<b>99,54</b>	<b>98,82</b>
Брасовский	100,00	100,00	99,06
Брянский	94,00	96,70	96,70
Выгоничский	100,00	100,00	100,00
Гордеевский	100,00	100,00	100,00
Дубровский	100,00	97,30	97,30
Дятьковский	100,00	100,00	100,00
Жирятинский	100,00	100,00	100,00
Жуковский	100,00	100,00	100,00
Злынковский	100,00	100,00	100,00
Карачевский	100,00	100,00	100,00
Клетнянский	100,00	100,00	100,00
Климовский	99,00	99,00	99,00
Клинцовский	100,00	100,00	100,00
Комаричский	100,00	100,00	83,90
Красногорский	100,00	100,00	100,00
Мглинский	100,00	100,00	100,00
Навлинский	94,20	100,00	100,00
Новозыбковский	100,00	100,00	100,00
Погарский	100,00	100,00	100,00
Почепский	100,00	100,00	100,00
Рогнединский	96,40	96,40	96,40
Севский	100,00	98,90	98,90
Стародубский	100,00	100,00	97,50
Суземский	100,00	100,00	100,00
Суражский	100,00	100,00	100,00
Трубчевский	100,00	99,40	99,40
Унечский	100,00	100,00	100,00
<b>Общий итог</b>	<b>99,45</b>	<b>99,56</b>	<b>99,03</b>

Доля многоквартирных домов, где собственники выбрали и реализуют один из способов управления, в общем числе многоквартирных домов в 2017 году составила 99,03 процента (2016 год – 99,56 процента), в том числе: в г. Клинцы, г. Новозыбкове, г. Сельцо, г. Стародуб и г. Фокино (100 процентов).



**III.3. Доля многоквартирных домов, в которых собственники помещений выбрали и реализуют один из способов управления многоквартирными домами, в общем числе многоквартирных домов, в которых собственники помещений должны выбрать способ управления данными домами (процентов)**



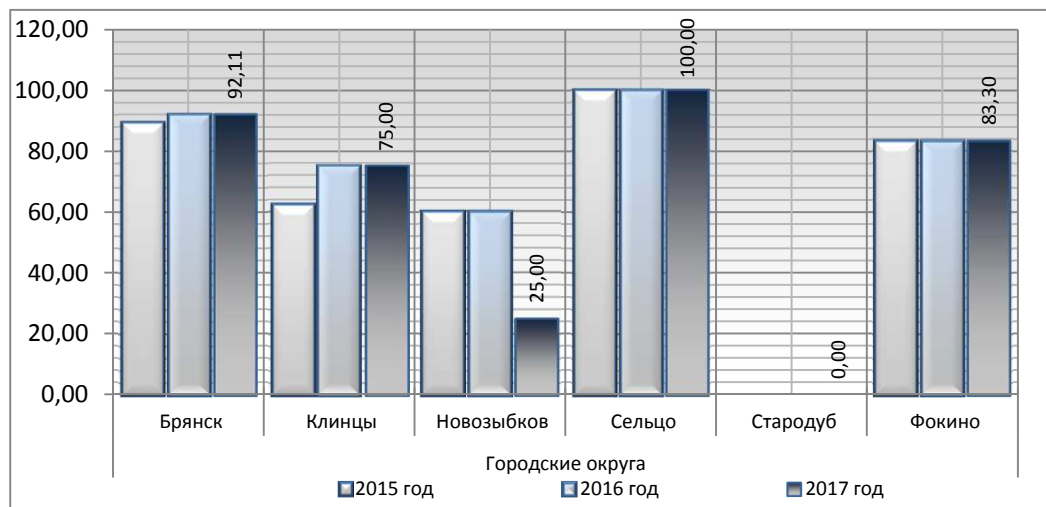
В 18 муниципальных районах значение показателя составляет 100 процентов, самое низкое значение показателя в Комаричском – 83,9 процентов и Рогнединском – 94,6 процента районах.

**III.4. Доля организаций коммунального комплекса, осуществляющих производство товаров, оказание услуг по водо, тепло, газо-, электроснабжению, водоотведению, очистке сточных вод, утилизации (захоронению) твердых бытовых отходов и использующих объекты коммунальной инфраструктуры на праве частной собственности, по договору аренды или концессии, участие субъекта РФ и (или) муниципального образования в уставном капитале которых составляет не более 25 процентов, в общем числе организаций коммунального комплекса, осуществляющих свою деятельность на территории городского округа (муниципального района) (процентов)**

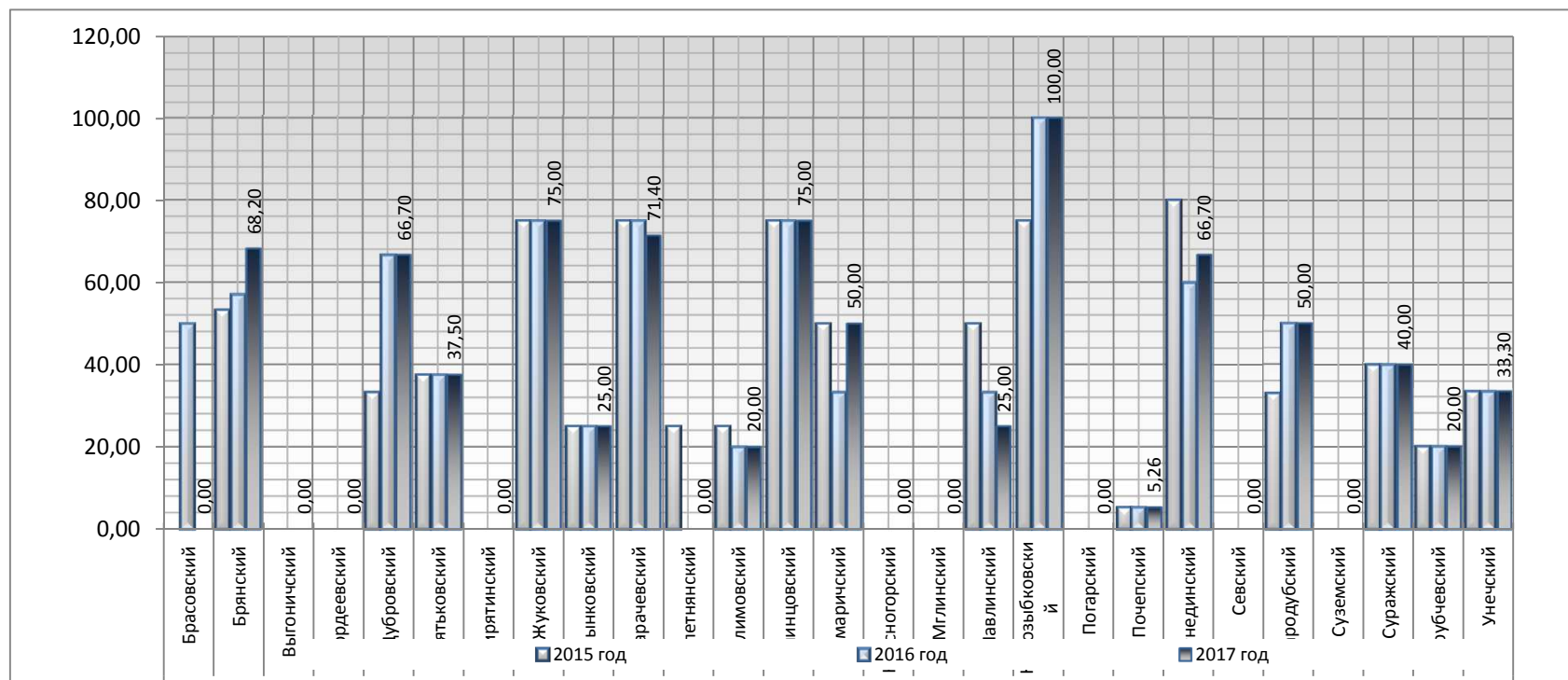
Названия строк	2015 год	2016 год	2017 год
Городские округа	65,88	68,40	62,57
Брянск	89,47	92,11	92,11
Клинцы	62,50	75,00	75,00
Новозыбков	60,00	60,00	25,00
Сельцо	100,00	100,00	100,00
Стародуб	0,00	0,00	0,00
Фокино	83,30	83,30	83,30
Муниципальные районы	30,02	31,72	30,71
Брасовский	0,00	50,00	0,00
Брянский	53,30	57,10	68,20
Выгоничский	0,00	0,00	0,00
Гордеевский	0,00	0,00	0,00
Дубровский	33,30	66,70	66,70
Дятьковский	37,50	37,50	37,50
Жирятинский	0,00	0,00	0,00
Жуковский	75,00	75,00	75,00
Злынковский	25,00	25,00	25,00
Карачевский	75,00	75,00	71,40
Клетнянский	25,00	0,00	0,00
Климовский	25,00	20,00	20,00
Клинцовский	75,00	75,00	75,00
Комаричский	50,00	33,30	50,00
Красногорский	0,00	0,00	0,00
Мглинский	0,00	0,00	0,00
Навлинский	50,00	33,30	25,00
Новозыбковский	75,00	100,00	100,00
Погарский	0,00	0,00	0,00
Почепский	5,26	5,26	5,26
Рогнединский	80,00	60,00	66,70
Севский	0,00	0,00	0,00
Стародубский	33,00	50,00	50,00
Суземский	0,00	0,00	0,00
Суражский	40,00	40,00	40,00
Трубчевский	20,00	20,00	20,00
Унечский	33,30	33,30	33,30
<b>Общий итог</b>	<b>36,54</b>	<b>38,39</b>	<b>36,50</b>

Доля организаций коммунального комплекса, участие субъекта Российской Федерации и (или) городского округа (муниципального района) в уставном капитале которых составляет не более 25 процентов, в общем числе организаций коммунального комплекса, осуществляющих свою деятельность на территории городского округа (муниципального района), в целом по области снизилась на 1,89 п.п. и составила в 2017 году 36,5 процента (2016 год – 38,39 процента).

Так, в г. Сельцо в 2017 году осуществляли деятельность в коммунальном комплексе 100 процентов коммерческих организаций, в г. Брянске – 92,1 процента, г. Фокино – 83,3 процента, в г. Клинцы – 75 процентов, в г. Новозыбкове – 25 процентов. В г. Стародубе такие организации отсутствуют.

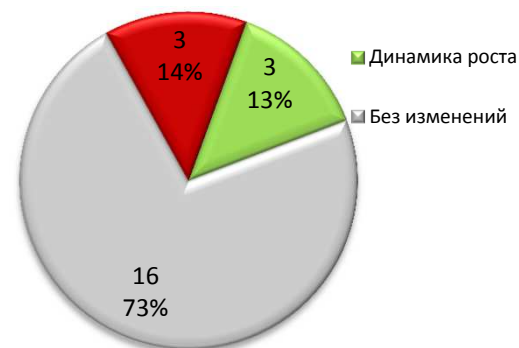


**III.4. Доля организаций коммунального комплекса, осуществляющих производство товаров, оказание услуг по водо, тепло, газо, электроснабжению, водоотведению, очистке сточных вод, утилизации (захоронению) твердых бытовых отходов и использующих объекты коммунальной инфраструктуры на праве частной собственности, по договору аренды или концессии, участие субъекта РФ и (или) муниципального образования в уставном капитале которых составляет не более 25 процентов, в общем числе организаций коммунального комплекса, осуществляющих свою деятельность на территории городского округа (муниципального района) (процентов)**



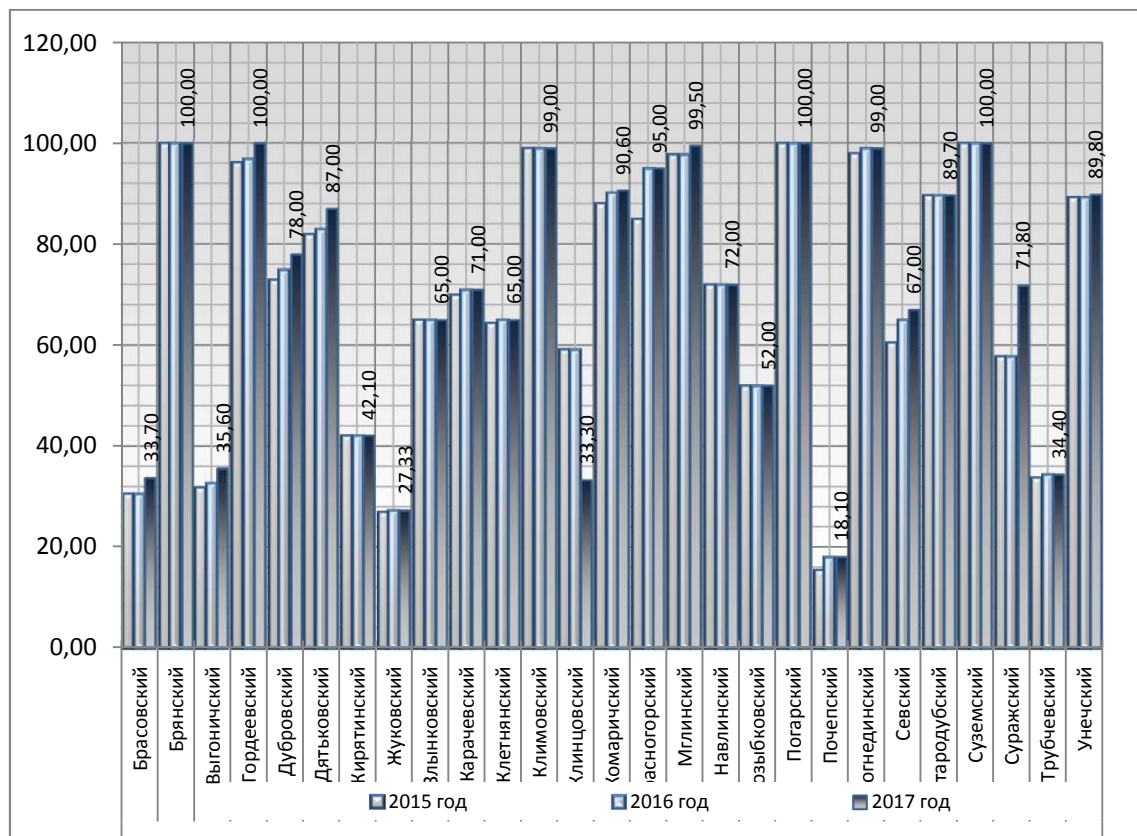
Среди муниципальных районов только Новозыбковский район имеет 100 процентов, два района (Жуковский и Клинцовский) преодолели 75 процентный барьер, в 6 районах доля коммерческих организаций составила от 50 до 75 процентов, в 8 районах – от 5 до 50 процентов.

В 10 муниципальных районах в коммунальном комплексе таких организаций нет.



### III.5. Доля многоквартирных домов, расположенных на земельных участках, в отношении которых осуществлен государственный кадастровый учет (процентов)

Названия строк	2015 год	2016 год	2017 год
Городские округа	89,43	91,20	91,22
Брянск	90,60	90,70	90,80
Клинцы	89,00	89,00	89,00
Новозыбков	100,00	100,00	100,00
Сельцо	98,80	99,00	99,00
Стародуб	100,00	100,00	100,00
Фокино	58,20	68,50	68,50
Муниципальные районы	69,62	70,63	70,96
Брасовский	30,60	30,60	33,70
Брянский	100,00	100,00	100,00
Выгоничский	31,80	32,70	35,60
Гордеевский	96,20	96,90	100,00
Дубровский	73,00	75,00	78,00
Дятьковский	82,00	83,00	87,00
Кирятинский	42,10	42,10	42,10
Жуковский	27,00	27,33	27,33
Злынковский	65,00	65,00	65,00
Карачевский	70,00	71,00	71,00
Клетнянский	64,40	65,00	65,00
Климовский	99,00	99,00	99,00
Клинцовский	59,20	59,20	33,30
Комаричский	88,10	90,20	90,60
Красногорский	85,00	95,00	95,00
Мглинский	97,80	97,80	99,50
Навлинский	72,00	72,00	72,00
Новозыбковский	52,00	52,00	52,00
Погарский	100,00	100,00	100,00
Почепский	15,50	18,10	18,10
Рогнединский	98,00	99,00	99,00
Севский	60,50	65,00	67,00
Стародубский	89,70	89,70	89,70
Суземский	100,00	100,00	100,00
Суражский	57,80	57,80	71,80
Трубчевский	33,80	34,40	34,40
Унечский	89,30	89,30	89,80
<b>Общий итог</b>	<b>73,22</b>	<b>74,37</b>	<b>74,64</b>

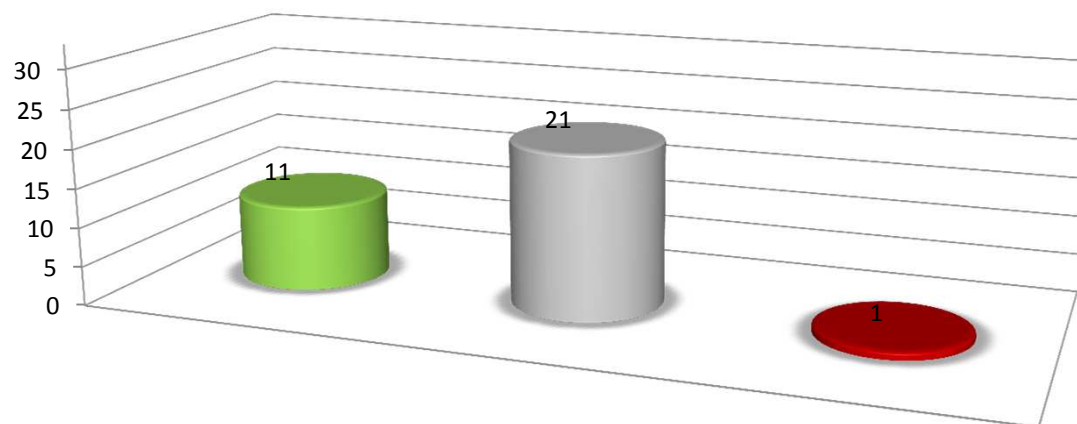


Доля многоквартирных домов, расположенных на земельных участках, в отношении которых осуществлен государственный кадастровый учет в 2017 году в целом по области выросла на 0,27 п.п. и составила 74,64 процента.

Все многоквартирные дома поставлены на кадастровый учет в 2 городах (Новозыбкове и Стародубе) и в 4 районах (Брянском, Гордеевском, Погарском и Суземском).



**III.5. Доля многоквартирных домов, расположенных на земельных участках, в отношении которых осуществлен государственный кадастровый учет (процентов)**



	Динамика роста	Без изменений	Динамика снижения
Итого	11	21	1

Наибольший рост показателя (более чем на 10 п.п.) зафиксирован в 1 муниципальном образовании: Суражском районе (на 14 п.п.).

Низкие значения показателя в 2017 году отмечены в Брасовском, Выгоничском, Жуковском, Почепском, Клинцовском и Трубчевском районах (их доля составляет менее 40 процентов). Причем самый низкий из них в Почепском районе (18,1 процента).

В 11 муниципальных образованиях Брянской области (в 1 городском округе и 10 муниципальных районах) отмечается рост доли многоквартирных домов, расположенных на земельных участках, в отношении которых осуществлен государственный кадастровый учет.

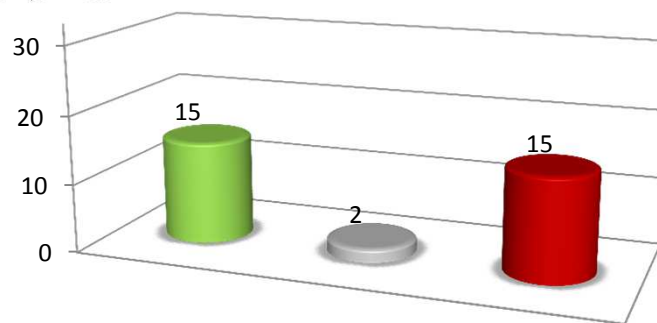
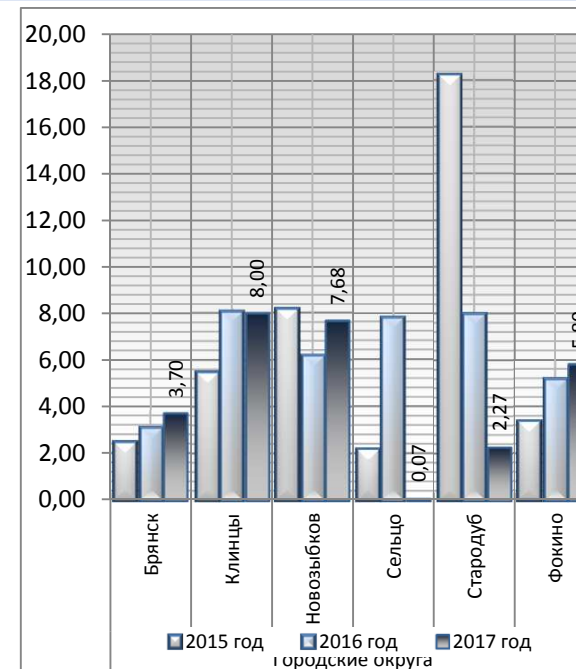
Без изменений значения показателя остались в 21 муниципальном образовании, при этом в г. Новозыбкове, г. Стародубе, Брянском, Гордеевском, Погарском и Суземском районах 100 процентов многоквартирных домов, расположены на земельных участках, в отношении которых осуществлен государственный кадастровый учет.

**III.6. Доля населения, получившего жилые помещения и улучшившего жилищные условия в отчетном году, в общей численности населения, состоящего на учете в качестве нуждающегося в жилых помещениях (процентов)**

Названия строк	2015 год	2016 год	2017 год
<b>Городские округа</b>	<b>6,68</b>	<b>6,40</b>	<b>4,59</b>
Брянск	2,50	3,10	3,70
Клинцы	5,50	8,10	8,00
Новозыбков	8,20	6,20	7,68
Сельцо	2,20	7,80	0,07
Стародуб	18,26	8,02	2,27
Фокино	3,40	5,20	5,80
<b>Муниципальные районы</b>	<b>19,38</b>	<b>19,57</b>	<b>18,14</b>
Брасовский	9,70	9,80	10,10
Брянский	8,00	7,80	7,20
Выгоничский	3,30	1,90	10,00
Гордеевский	84,80	91,00	91,60
Дубровский	11,60	29,60	18,90
Дятьковский	10,10	6,20	0,00
Жирятинский	35,70	9,76	15,74
Жуковский	7,90	7,20	6,30
Злынковский	30,00	28,00	25,00
Карачевский	5,00	5,50	5,50
Клетнянский	6,10	9,60	4,30
Климовский	22,00	25,00	21,50
Клинцовский	38,10	47,40	50,20
Комаричский	35,90	26,70	10,30
Красногорский	19,85	36,50	51,50
Мглинский	9,40	14,20	10,00
Навлинский	6,30	6,80	5,10
Новозыбковский	82,00	82,00	48,60
Погарский	0,10	0,10	0,10
Почепский	8,00	8,60	13,50
Рогнединский	14,00	7,80	26,50
Севский	2,70	10,20	2,73
Стародубский	12,60	4,40	5,40
Суземский	40,30	41,00	28,50
Суражский	3,55	4,10	10,90
Трубчевский	15,00	6,10	7,70
Унечский	1,20	1,00	2,60
<b>Общий итог</b>	<b>17,07</b>	<b>17,17</b>	<b>15,68</b>

В 2017 году в среднем по отчетности получили жилые помещения и улучшили жилищные условия 15,68 процента граждан, из числа стоявших на учете в качестве нуждающихся (в 2016 году – 17,17 процента), в том числе: в городских округах – 4,59 процента (2016 год – 6,4 процента).

Максимальное значение показателя отмечено в г. Клинцы – 8 процентов, минимальное – в г. Сельцо – 0,07 процента.



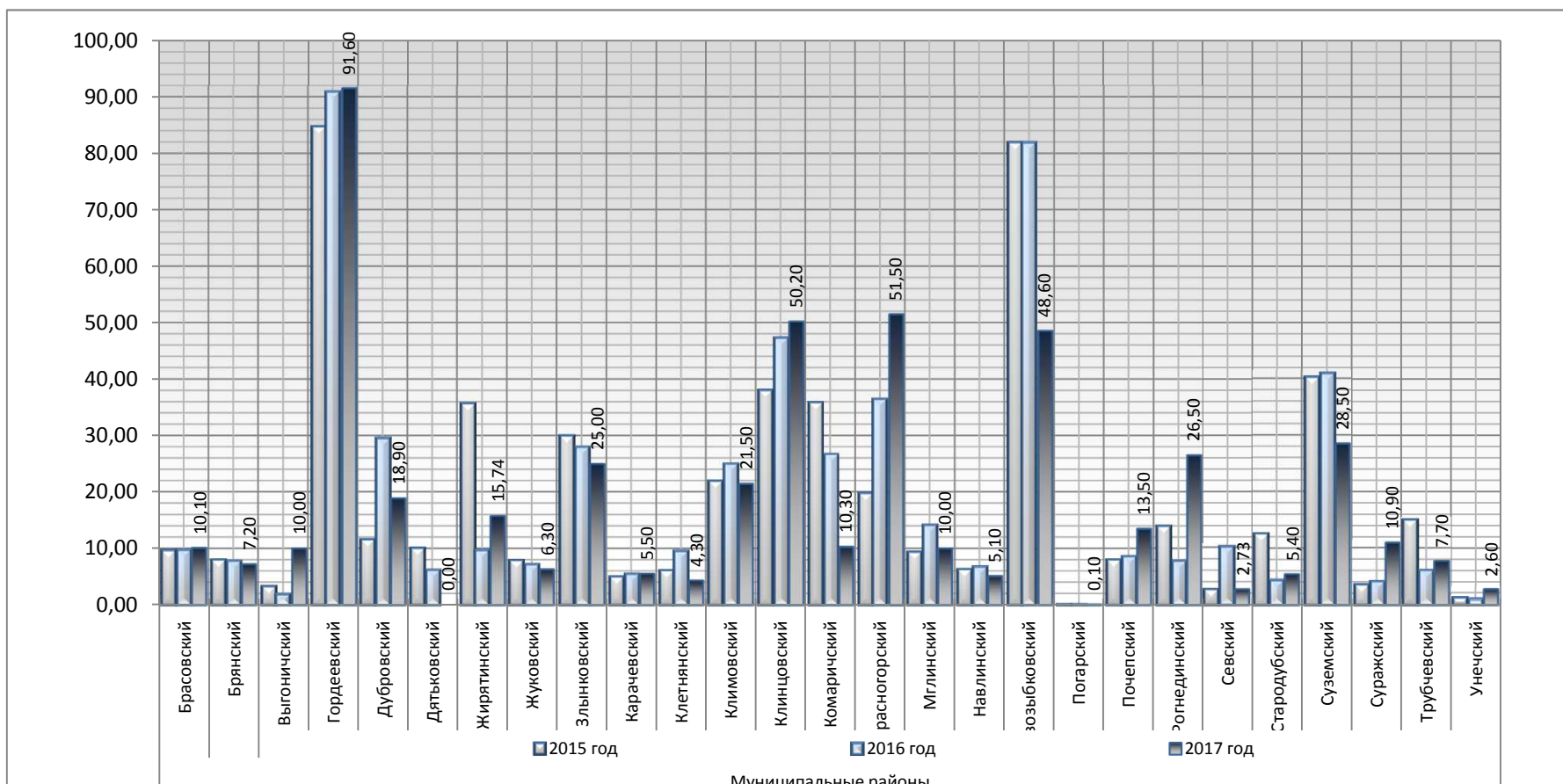
	Динамика роста	Без изменений	Динамика снижения
Итого	15	2	15

**III.6. Доля населения, получившего жилые помещения и улучшившего жилищные условия в отчетном году, в общей численности населения, состоящего на учете в качестве нуждающегося в жилых помещениях. (процентов)**

В муниципальных районах доля населения, получившего жилые помещения и улучшившего жилищные условия в 2017 году, в общей численности населения, состоящего на учете в качестве нуждающегося в жилых помещениях, составила 18,14 процента (2016 год – 19,57 процента).

Наибольшие значения показателя отмечены в Гордеевском (91,6 процента), Красногорском (51,5 процента), Клинцовском (50,2 процента) и Новозыбковском (48,6 процент) районах.

В 10 муниципальных районах значение показателя составило менее 10 процентов.



## ***РЕКОМЕНДАЦИИ***

---

В целях повышения эффективности деятельности органов местного самоуправления городских округов и муниципальных районов Брянской области в жилищно – коммунальной сфере необходимо:

продолжить работу по формированию конкурентных отношений в сфере управления и обслуживания жилищного фонда путем развития рынка частных управляющих компаний;

повысить инициативность собственников жилья в управлении жилищным фондом;

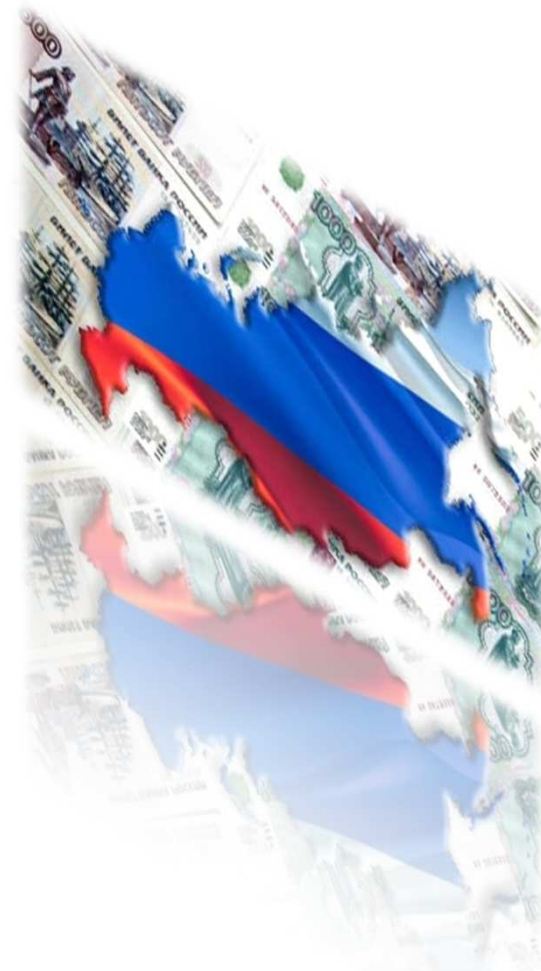
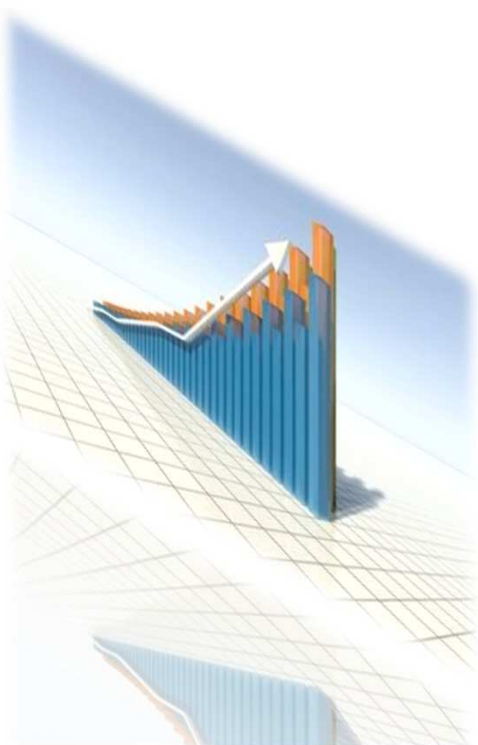
формировать единые муниципальные базы информационных ресурсов в целях повышения уровня благоустройства жилищного фонда, эффективности и надежности работы коммунальной инфраструктуры;

обеспечить завершение работ по формированию земельных участков под многоквартирными домами.

Для дальнейшего развития жилищного строительства на территории муниципальных образований Брянской области использовать следующие подходы:

- комплексное развитие территорий под застройку, включая их обеспечение инженерной инфраструктурой;
- развитие малоэтажного строительства;
- стимулирование инвестиционной активности на рынке жилья;
- разработать комплекс мер по реализации Указа Президента Российской Федерации от 07.05.2012 № 600 «О мерах по обеспечению граждан Российской Федерации доступным и комфортным жильём и повышению качества жилищно-коммунальных услуг».

# IV. МУНИЦИПАЛЬНОЕ УПРАВЛЕНИЕ

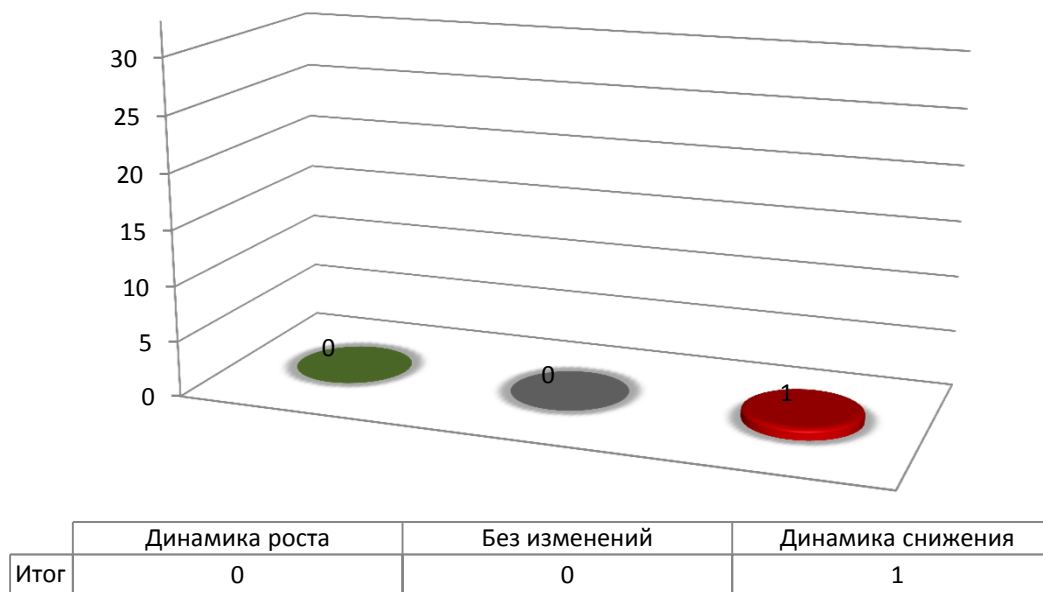


**IV.1. Объём не завершённого в установленные сроки строительства, осуществляемого за счёт средств бюджета городского округа (муниципального района) (тыс.рублей)**

Названия строк	2015 год	2016 год	2017 год
<b>Городские округа</b>	<b>8155,95</b>	<b>11028,13</b>	<b>9389,92</b>
Брянск	48935,70	66168,80	56339,50
Клинцы	0,00	0,00	0,00
Новozyбков	0,00	0,00	0,00
Сельцо	0,00	0,00	0,00
Стародуб	0,00	0,00	0,00
Фокино	0,00	0,00	0,00
<b>Муниципальные районы</b>	<b>0,00</b>	<b>0,00</b>	<b>0,00</b>
Брасовский	0,00	0,00	0,00
Брянский	0,00	0,00	0,00
Выгоничский	0,00	0,00	0,00
Гордеевский	0,00	0,00	0,00
Дубровский	0,00	0,00	0,00
Дятьковский	0,00	0,00	0,00
Жирятинский	0,00	0,00	0,00
Жуковский	0,00	0,00	0,00
Злынковский	0,00	0,00	0,00
Карачевский	0,00	0,00	0,00
Клетнянский	0,00	0,00	0,00
Климовский	0,00	0,00	0,00
Клинцовский	0,00	0,00	0,00
Комаричский	0,00	0,00	0,00
Красногорский	0,00	0,00	0,00
Мглинский	0,00	0,00	0,00
Навлинский	0,00	0,00	0,00
Новozyбковский	0,00	0,00	0,00
Погарский	0,00	0,00	0,00
Почепский	0,00	0,00	0,00
Рогнединский	0,00	0,00	0,00
Севский	0,00	0,00	0,00
Стародубский	0,00	0,00	0,00
Суземский	0,00	0,00	0,00
Суражский	0,00	0,00	0,00
Трубчевский	0,00	0,00	0,00
Унечский	0,00	0,00	0,00
<b>Общий итог</b>	<b>1482,90</b>	<b>2005,12</b>	<b>1707,26</b>

В 2017 году объём незавершённого в установленные сроки строительства, осуществляемого за счёт средств бюджета городского округа (муниципального района), зафиксирован только в г. Брянске (56,3 млн. рублей) снизившись по отношению к 2016 году на 14,8 процента (на 9,9 млн. рублей).

В остальных муниципальных образованиях области объектов незавершённого в установленные сроки строительства, осуществляемого за счёт средств бюджета городского округа (муниципального района), не отмечено.

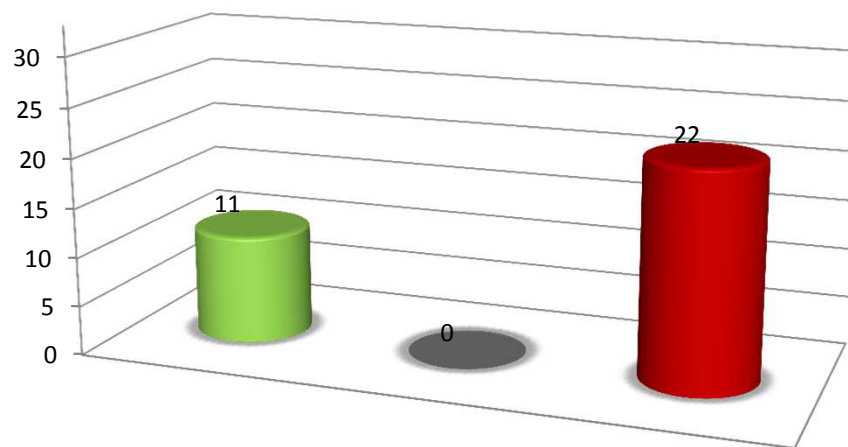


**IV.2. Удовлетворенность населения деятельностью органов местного самоуправления  
городского округа (муниципального района)  
(процентов от числа опрошенных)**

Названия строк	2015 год	2016 год	2017 год
<b>Городские округа</b>	<b>60,31</b>	<b>88,31</b>	<b>80,48</b>
Брянск	42,73	83,94	72,60
Клинцы	72,26	91,55	80,65
Новозыбков	52,22	83,07	77,69
Сельцо	69,70	88,90	92,86
Стародуб	67,31	89,51	95,45
Фокино	57,63	92,90	63,63
<b>Муниципальные районы</b>	<b>67,23</b>	<b>85,73</b>	<b>82,80</b>
Брасовский	88,64	96,10	95,07
Брянский	52,11	90,40	72,41
Выгоничский	62,80	93,50	94,02
Гордеевский	93,75	93,43	88,21
Дубровский	50,85	90,90	79,54
Дятьковский	68,38	91,04	76,16
Жирятинский	83,33	91,46	91,69
Жуковский	71,00	90,29	87,39
Злынковский	61,13	89,21	88,52
Карачевский	50,00	95,69	90,91
Клетнянский	64,10	63,89	40,91
Климовский	82,50	78,28	81,82
Клинцовский	74,55	97,18	78,80
Комаричский	87,18	64,59	91,73
Красногорский	61,13	95,18	81,02
Мглинский	83,56	92,95	85,60
Навлинский	56,57	55,95	68,85
Новозыбковский	60,00	82,37	78,37
Погарский	62,91	96,84	95,00
Почепский	62,50	91,27	95,32
Рогнединский	78,33	93,82	91,41
Севский	56,64	72,73	64,93
Стародубский	66,79	94,91	88,18
Суземский	53,19	92,69	97,40
Суражский	61,20	61,35	55,68
Трубчевский	68,92	70,00	86,36
Унечский	53,28	88,76	90,43
<b>Общий итог</b>	<b>65,98</b>	<b>86,20</b>	<b>82,38</b>

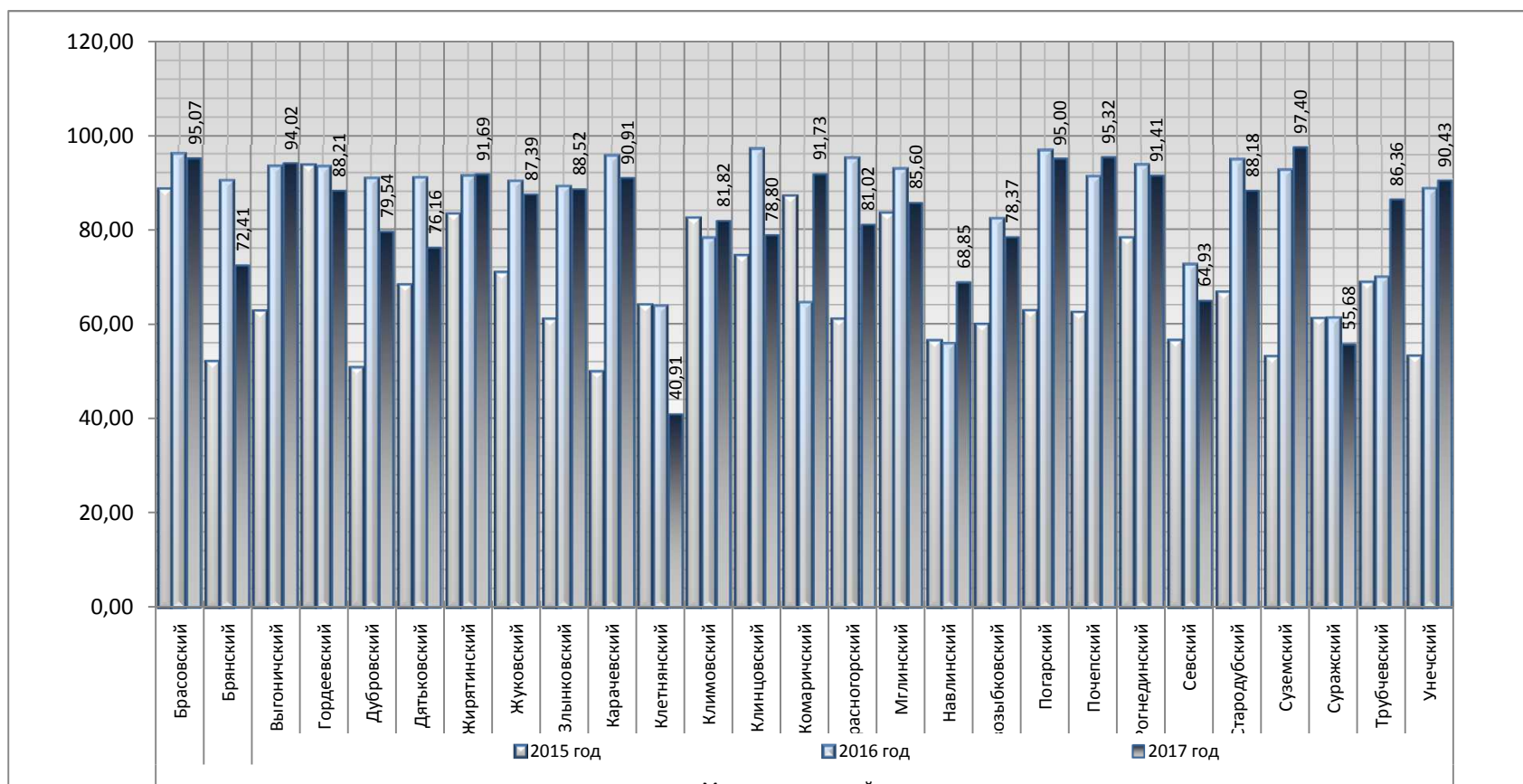
По данным опроса, проведенного с использованием IT-технологий, процент удовлетворенности населения деятельностью органов местного самоуправления городских округов и муниципальных районов в среднем по муниципальным образованиям Брянской области в 2017 году составил 82,38 процента (в 2016 году – 86,2 процента).

Повышение значения показателя отмечается в 2 городских округах: в г. Сельцо - на 3,96 п.п. (92,86 процента), г. Стародуб - на 5,94 п.п. (95,45 процента). В остальных городских округах произошло снижение показателя: г. Брянск – на 11,34 п.п. (72,6 процента), г. Клинцы - на 10,9 п.п. (80,65 процента), г. Новозыбков - на 5,38 п.п. (77,69 процента) и г. Фокино – на 29,27 п.п. (63,63 процента).



	Динамика роста	Без изменений	Динамика снижения
Итого	11	0	22

**IV.2. Удовлетворенность населения деятельностью органов местного самоуправления городского округа (муниципального района), в том числе их информационной открытостью (процентов от числа опрошенных)**



Среди муниципальных районов наибольшее значение показателя отмечено в Суземском районе (97,4 процента), наименьшее – в Клетнянском районе (40,91 процента).

Увеличилось значение показателя в 9 муниципальных образованиях, снизилось – в 18 муниципальных образованиях, наиболее значительно в Клетнянском районе на 22,98 п.п. (40,91 процента).



## ЗАКЛЮЧЕНИЕ

---

Результаты мониторинга эффективности деятельности органов местного самоуправления городских округов и муниципальных районов Брянской области за 2017 год подтвердили значительную дифференциацию муниципальных образований по уровню социально-экономического развития.

По итогам комплексной оценки, проведенной в соответствии с Методикой мониторинга эффективности деятельности органов местного самоуправления городских округов и муниципальных районов, утвержденной постановлением Правительства Российской Федерации от 17 декабря 2012 года № 1317 «О мерах по реализации Указа Президента Российской Федерации от 28 апреля 2008 года № 607 «Об оценке эффективности деятельности органов местного самоуправления городских округов и муниципальных районов», подпунктом «и» пункта 2 Указа Президента Российской Федерации от 7 мая 2012 года № 601 "Об основных направлениях совершенствования системы государственного управления», победителями признаны следующие муниципальные образования, получившие наибольшие суммарные оценки:

- 1 место – Погарский район (К (комплексная оценка) = 0,56099)
- 2 место – Карачевский район (К = 0,55588)
- 3 место – город Брянск (К = 0,55467)

В целях повышения эффективности деятельности органов местного самоуправления городских округов и муниципальных районов Брянской области необходимо:

- главам муниципальных образований принять меры для обеспечения положительной динамики показателей оценки эффективности деятельности органов местного самоуправления городских округов и муниципальных районов в 2018 году;
- руководителям органов местного самоуправления разработать и реализовывать программы по повышению результативности деятельности органов местного самоуправления и решению выявленных в ходе анализа проблем развития с установлением целевых индикаторов на плановый период;
- рассмотреть вопрос о внедрении системы оплаты труда муниципальных служащих органов местного самоуправления Брянской области, позволяющей устанавливать величину стимулирующих выплат в зависимости от достижения целевых значений показателей эффективности и результативности профессиональной служебной деятельности.