

Стратегия
социально-экономического развития
города Тверь до 2035 года

Оглавление

ВВЕДЕНИЕ.....	3
1. СТРАТЕГИЧЕСКИЙ АНАЛИЗ.....	4
1.1. ОСНОВНЫЕ СВЕДЕНИЯ.....	4
1.2. ОЦЕНКА ДОСТИГНУТЫХ ЦЕЛЕЙ, ТЕКУЩИЙ УРОВЕНЬ КОНКУРЕНТОСПОСОБНОСТИ.....	7
1.2.1. Человеческий капитал.....	7
1.2.2. Пространство, инфраструктура, природные ресурсы.....	23
1.2.3. Экономика.....	38
1.3. АНАЛИЗ ВНЕШНЕЙ СРЕДЫ.....	55
1.4. SWOT-АНАЛИЗ.....	57
2. ПРИОРИТЕТЫ, ЦЕЛИ И ЗАДАЧИ РАЗВИТИЯ ГОРОДА ТВЕРИ 61	
2.1. ПРОСТРАНСТВО ВЫБОРА И ИДЕОЛОГИЯ РАЗВИТИЯ ТВЕРИ.....	61
2.2. ВЫБОР ЖЕЛАЕМОГО БУДУЩЕГО ТВЕРИ.....	63
2.3. Целевое видение и цели социально-экономического развития	65
2.3.2. СТРАТЕГИЧЕСКИЕ ЦЕЛИ.....	68
2.4. ТВЕРЬ 900.....	89
2.5. ПЕРЕЧЕНЬ ВАЖНЕЙШИХ ПРОЕКТОВ И МЕРОПРИЯТИЙ ДО 2035 ГОДА...	92
Приложение ЦЕЛЕВЫЕ ПОКАЗАТЕЛИ И ИХ ЗНАЧЕНИЯ, ОТРАЖАЮЩИЕ ОЖИДАЕМЫЕ РЕЗУЛЬТАТЫ РЕАЛИЗАЦИИ СТРАТЕГИИ.....	94

Введение

Стратегия социально-экономического развития Твери до 2035 года разработана в соответствии с Федеральным законом от 28 июня 2014 г. № 172-ФЗ «О стратегическом планировании в Российской Федерации» и является ключевым документом стратегического планирования на уровне муниципалитета. Стратегия Твери опирается на стратегические документы федерального уровня, национальные проекты, а также стратегические документы и составляющие национальных проектов регионального уровня.

Стратегия социально-экономического развития Твери до 2035 года ориентирована на значительное повышение комфортности и качества жизни населения, усиление привлекательности города для жителей других регионов и государств в рамках осуществления «умной миграции» и аккумуляции интеллектуального и творческого потенциала. Важными направлениями Стратегии является приобретение статуса одного из важнейших производственных, транспортно-логистических, научно-образовательных, инновационных, управленческих центров, а также центров бизнес-активности Российской Федерации. Кроме того, Стратегия социально-экономического развития Твери до 2035 года учитывает перспективные направления пространственного развития, включая современные мировые тренды в области урбанистики и формирования комфортной городской среды, развития современной информационно-коммуникационной, дорожно-транспортной и инженерной инфраструктуры.

Стратегия Твери призвана обеспечить конкурентоспособность города на глобальном уровне, усилить его геоэкономические позиции в национальной и мировой экономике, а также превратить к 2035 году Тверь в город, тесно интегрированный в международные экономические отношения, в глобальные цепочки создания стоимости.

1. Стратегический анализ

1.1. Основные сведения

Тверь – один из древнейших городов России, датой основания города считается 1135 год. Город расположен на слиянии рек Волги, Тверцы и Тьмаки. Протяженность с запада на восток составляет около 21 км, а с севера на юг - около 17 км. Площадь территории городского округа в установленных границах – 152,372 кв. км. В Твери четыре административных района: Центральный, Московский, Пролетарский и Заволжский, отличающихся по площади территории и численности населения. Самым многочисленным является Заволжский район, здесь проживает 34% численности населения города Твери, самым малочисленным - Центральный (13% численности населения).

Численность постоянного населения муниципального образования на 1 января 2019 года составляет 420 845 человек – это более трети населения области. Город Тверь - крупный промышленный, научный, культурный и транспортный центр Тверской области, расположен в 167 км от Москвы и в 485 км от Санкт-Петербурга. С Москвой и Санкт-Петербургом Тверь связана тремя транспортными магистралями: железнодорожной, автомобильной и водной. Экономически выгодное географическое расположение Твери позволило ей стать центром многих исторических событий практически с момента основания, однажды даже побывать столицей Руси и навсегда вписать свое имя в хроники прошлого.

Строительство Санкт-Петербург-Московской (Николаевской) железной дороги в середине XIX века, третьей железной дороги по счёту в Российской империи, в значительной степени способствовало развитию экономики столицы Верхневолжья, появлению новых промышленных предприятий, формированию внешнего облика города. Тверь, четвертый город в мире после Версаля, Рима и Петербурга, был отстроен по регулярному плану.

В 1853 году учреждено пароходное общество «Самолёт», одно из трёх крупнейших российских дореволюционных пароходств на Волге, осуществлявшее сообщение между Тверью и Астраханью по р. Волге, между Нижним Новгородом и Рязанью по р. Оке, р. Каме до Перми и по р. Шексне. В 1853 году заложена Рождественская мануфактура (впоследствии – фабрика им.А.П.Вагжанова). 1 мая 1859 года император Александр II утвердил устав «Товарищества Тверской мануфактуры бумажных изделий» (Морозовская мануфактура). В конце 1870-х годов на Рождественской мануфактуре трудилось более 8 тысяч человек, а Морозовская мануфактура стала одной из крупнейших в России.

11 апреля 1897 года утвержден устав «французского завода» (сейчас - Тверской вагоностроительный завод), который в декабре 1898 года приступил к выпуску вагонов. В конце XIX века на предприятиях Твери работали более 17,5 тыс. человек.

XX век принес не только технические новшества, но и множество исторических переименований. 20 ноября 1931 года город был переименован в Калинин и только 17 июля 1990 года ему вернули историческое название - Тверь.

28 августа 1901 года в Твери был пущен электрический трамвай, началось освещение улиц, в 1904 году открылся кинематограф, в 1910 году в Тверь впервые прилетел самолёт. Во время первой мировой войны в Тверь были эвакуированы из Риги Русско-Балтийский вагоностроительный завод. Впоследствии он был объединён с местным Верхневолжским заводом железнодорожных материалов, который также перешёл под контроль ОАО РБВЗ. 26 октября 1918 года завод был национализирован советской властью и переименован в Тверской вагоностроительный завод.

В 1916 году М. А. Бонч-Бруевич изготовил в Твери первую отечественную радиолампу.

Город Тверь является первым областным центром, который 16 декабря 1941 года был освобожден от немецких оккупантов. После Великой Отечественной войны, в 1950-х годах в городе были построены драматический театр, Дворец культуры, библиотека имени М.Горького, второй мост через Волгу. В качестве пролётов этого моста использовались разобранные элементы моста лейтенанта Шмидта из Ленинграда.

Во второй половине XX века в Калининне были открыты завод электроаппаратуры, комбинат химического волокна «Химволокно», завод силикатного кирпича («Тверской комбинат строительных материалов № 2»), полиграфический комбинат детской литературы, шелкоткацкая фабрика, мясокомбинат, фармацевтическая фабрика, завод стеклопластиков и стекловолокна и другие. Город стал не только крупным промышленным центром, но и важным транспортным узлом. В 1961 году были открыты речной порт, окружная автострада, соединившая автодороги на Москву, Ленинград, Ржев, Волоколамск.

4 февраля 1971 года город награждён орденом Трудового Красного Знамени за успехи в выполнении пятилетнего плана по развитию промышленного производства.

17 июля 1990 года в соответствии с Указом Президиума Верховного Совета РСФСР городу возвращены его историческое имя и герб.

4 ноября 2010 года Указом Президента Российской Федерации № 1335 за мужество, стойкость и массовый героизм, проявленные защитниками города в борьбе за свободу и независимость Отечества, городу Тверь присвоено почетное звание «Город воинской Славы».

Тверь богата памятниками истории и архитектуры, историческими и литературными местами. На территории города расположены около 500 памятников архитектуры и 23 объекта археологического наследия, включая посады: Загородский, Затьмацкий, Затверецкий, Заволжский, Тверской Кремль, культурный слой города Твери.

С Тверью связаны судьбы многих исторических личностей – святого благоверного князя Михаила Ярославича Тверского, знаменитого путешественника Афанасия Никитина, деятелей культуры и искусства: великого русского поэта А.С. Пушкина, баснописцев И.А. Крылова и А.Е. Измайлова, писателей И.И. Лажечникова, М.Е. Салтыкова-Щедрина, Ф.М. Достоевского, А.Н. Островского, В.Я. Шишкова; поэтов Ф.Н. Глинки, Н.С. Гумилева, А.А. Ахматовой; художников А.Г. Венецианова, И.И. Левитана, И.Е. Репина, В.К. Бялыницкого-Бирули, В.А. Серова; композиторов и музыкантов М.П. Мусоргского, Н.М. Сидельникова,

А.В. Александрова, В.В. Андреева, А. Дементьева, известных певцов С.Я. Лемешева и А.П. Иванова.

3 февраля 1967 года в Калинин открылся джазовый фестиваль. До этого подобные фестивали проводились у нас в стране лишь в трех городах: Москве, Ленинграде и Таллине.

20 июля 2013 года в Твери открылся первый в России Дом поэзии, в котором проводятся читательские конференции, презентации новых поэтических сборников, мастер-классы для начинающих поэтов и литературные вечера. Учреждению присвоено имя уроженца города - Почетного гражданина Твери поэта Андрея Дементьева.

Культурная жизнь города богата событиями. Тверь ежегодно оказывается в центре внимания любителей и ценителей искусства России и зарубежья.

1.2. Оценка достигнутых целей, текущий уровень конкурентоспособности

1.2.1. Человеческий капитал

Демография и миграция

В результате демографического кризиса начавшегося в 2000 году за последующие 10 лет численность населения города Твери сократилась на 30 тысяч человек. С 2011 года население города Твери постепенно восстанавливается (прирост 17 тыс. человек), наблюдается положительная динамика снижения естественной убыли населения.

Стабильный рост численности населения при естественной убыли обеспечивается не только миграционными процессами, но и ежегодным приростом рождаемости.

Динамика среднегодовой численности населения города Твери за период 2010 – 2017 годов

Наименование показателя	2010 год	2011 год	2012 год	2013 год	2014 год	2015 год	2016 год	2017 год
Среднегодовая численность населения Твери	403 534	405 474	407 898	409 960	412 524	415 224	417 903	419 714
Родилось	4 473	4 534	4 886	4 820	4 838	5 190	5 273	4 674
Умерло	6 461	3 010	6 116	6 149	5 970	5 975	5 964	5 724
Естественный прирост (+) / убыль (-) населения	-1 988	-1 476	-1 230	-1 329	-1 132	-785	-691	-1 050
Сальдо миграции	3 100	4 364	3 189	3 494	4 096	3 221	3 612	1 752
Общий прирост (+) / убыль (-) населения	1 112	2 888	1 959	2 165	2 964	2 436	2 921	702
Население в трудоспособном возрасте	256 413	249 770	249 510	248 120	246 714	245 298	243 083	241 326
Количество многодетных семей	979	1 124	1 303	1 554	1 747	1 949	2 327	2 579
Численность детей в многодетных семьях	3 171	3 627	4 184	4 995	5 562	6 205	7 508	8 586

Увеличение рождаемости обеспечивалось как ростом числа многодетных семей, так и численностью женщин активного репродуктивного возраста. Однако в настоящее время в репродуктивный возраст вступает малочисленное поколение женщин, рожденных в 1990-х годы, что объективно приводит к снижению рождаемости.

По данным Росстата на 01.01.2018, Тверь находится на восьмом месте по численности постоянного населения среди 16 городов Центрального федерального округа (за исключением Москвы и Московской области). При этом по темпам естественной убыли населения за 2017 год – на одиннадцатом месте.

Распределение мигрантов, человек

Показатель	2011		2015		2016		2017		2016 г. в % к 2015 г.		2017 г. в % к 2016 г.	
	число прибывших	число выбывших	число прибывших	число выбывших	число прибывших	число выбывших	число прибывших	число выбывших	число прибывших	число выбывших	число прибывших	число выбывших
Миграция - всего	9 428	5 064	11 900	8 679	12 179	8 567	11 188	9 436	102,3	98,7	91,9	110,1
внутрирегиональная	4 262	1 762	4 937	2 955	4 943	3 165	4 601	3 443	100,1	107,1	93,1	108,8
межрегиональная	3 445	3 199	4 352	5 032	4 492	4 613	4 539	5 062	103,2	91,7	101,0	109,7
стран СНГ (международная)	1 477	40	2 431	603	2 585	685	1 918	837	106,3	113,6	74,2	122,2
других зарубежных стран	244	63	180	89	159	104	130	94	88,3	116,9	81,8	90,4

Центральный федеральный округ был и остается привлекательным для внешних мигрантов и жителей других федеральных округов Российской Федерации. Это обусловлено более высоким уровнем жизни, растущей потребностью предприятий и организаций в разнообразной рабочей силе с уровнем оплаты труда выше, чем в среднем по России. Тверь является центром притяжения мигрантов как из регионов России, так и из других стран. Максимальный миграционный прирост населения за последние 20 лет отмечался в 2007 и в 2011 годах, в основном за счет межрегиональной миграции. Показатель внутрирегиональной миграции из года в год стабилен и удерживается на уровне 40% и в большей степени обусловлен поступлением в учебные заведения города Твери выпускников региональных общеобразовательных учреждений.

Временная трудовая миграция идет по стандартному варианту – жители города работают на высокооплачиваемых местах, а свободные ниши на рынке труда в менее привлекательных секторах экономики заняты приезжими работниками. Порядка 1000 жителей города ежедневно ездят на работу в Москву и Московскую область.

Всероссийская перепись населения, проведенная в 2010 году, в настоящее время является единственным источником национального состава населения города. Итоги переписи показали, что более 80% жителей Твери считают себя русскими, чуть более 1% - украинцами, менее 1% армянами. Представлены и другие национальности, среди них: азербайджанцы, белорусы, карелы, татары, узбеки, таджики. Незначительной является доля чувашей, евреев, немцев, мордвы, грузин. На территории Твери расположены 23 национально-культурных объединений и организаций (автономии, общины и диаспоры).

Начиная с 2010 года, в Твери наблюдается сокращение экономически активного населения в среднем на 0,9% в год. По итогам 2017 года около 27 тыс. человек находятся в предпенсионном возрасте, тогда как молодежи от 14 до 17 лет - менее 14 тыс. человек. Из года в год увеличивается коэффициент демографической нагрузки, в большей части за счет лиц пожилого возраста.

	На 1 января							
	2010	2011	2012	2013	2014	2015	2016	2017
Удельный вес населения в возрасте (в % к численности населения на начало года)								
моложе трудоспособного	13,6	13,4	13,7	14,1	14,6	15,1	15,7	16,3

трудоспособном	63,6	61,8	61,3	60,7	60,0	59,2	58,4	57,5
старше трудоспособного	22,8	24,8	25,0	25,2	25,4	25,7	26,0	26,2
Коэффициент демографической нагрузки (на начало года, человек на 1000 населения)								
отношение численности населения моложе и старше трудоспособного возраста к населению трудоспособного возраста	572	618	631	648	666	688	713	738

Высока доля населения старших возрастов: более 110 тыс. человек старше трудоспособного возраста, что составляет 26,2% от общего населения города. Применяя наиболее распространенную шкалу старения населения (шкала Ж. Боже-Гарнье – Э. Росseta) следует, что население Твери соответствует городу с очень высоким уровнем демографической старости (от 18% и выше).

Часть трудоспособного населения Твери уезжает в Москву и Санкт-Петербург. Ежегодно наблюдается отток «высокобальников» ЕГЭ из Твери в московские и санкт-петербургские ВУЗы. С другой стороны, Тверь стягивает население из районов Тверской области. Приток из районных центров сельского населения может сопровождаться архаизацией вкусов и практик культурного производства и потребления, а также снижать качество трудовых ресурсов.

Конкурентные преимущества Твери в настоящее время:

- относительно качественный миграционный прирост (обеспечивается за счет внутрирегиональной и межрегиональной миграции).
- устойчивая динамика роста ожидаемой продолжительности жизни населения.
- приемлемые стартовые условия создания семей по сравнению с другими региональными центрами.

Ключевые вызовы и риски:

- повышение демографической нагрузки на трудоспособное население.
- «утечка умов» молодых образованных кадров в другие субъекты РФ, возможное сокращение численности за счет миграционного оттока.
- ухудшение условий для развития, социализации, самореализации экономически активного населения
- отток относительно качественного и перспективного трудоспособного населения в связи с отсутствием «якорных проектов».

Образование

Образование является одной из самых важных составляющих для будущего территории. Хорошее образование для государства является лучшим вложением, однако, возврат вложений очень длительный процесс.

Социально-экономическое развитие города во многом зависит от условий и результатов функционирования сфер образования и науки, что обусловлено их важнейшей ролью в формировании конкурентоспособного человеческого капитала, соответствующего современным вызовам. В рейтинге 250 крупнейших городов России по итогам 2017 года Тверь по условиям воспитания детей заняла 55 место.

Сфера образования Твери включает как муниципальные, государственные, так и частные образовательные учреждения.

Показатель	Ед. измерений	2013	2014	2015	2016	2017
Количество детских дошкольных учреждений, всего	единиц	90	92	89	89	89
- в том числе муниципальных	единиц	84	86	87	86	86
Численность детей в дошкольных образовательных учреждениях	человек	19 824	20 960	21 890	22 861	23 060
- в том числе муниципальных	человек	18 916	20 020	21 410	22 344	22 569
Численность детей в возрасте 1-6 лет	человек	25 554	26 873	27 861	29 070	30 096
Охват детей в возрасте 1-6 лет дошкольными учреждениями от численности детей соответствующего возраста	%	77,6	78,0	78,6	78,6	76,6
Потребность в местах в детских дошкольных образовательных учреждениях	единиц	5 730	5 913	5 971	6 209	7 036
Количество муниципальных общеобразовательных школ	единиц	54	54	54	53	53
Число учащихся в них	человек	37 399	38 510	40 187	40 874	43 852
Количество профессиональных образовательных организаций	единиц	12	11	16	16	16
Число учащихся в них	тыс. человек	9	7	9	12	12
Количество государственных образовательных организаций высшего образования	единиц	10	11	11	11	8
Число учащихся в них	тыс. человек	30,6	29,5	27,7	23,5	23,8

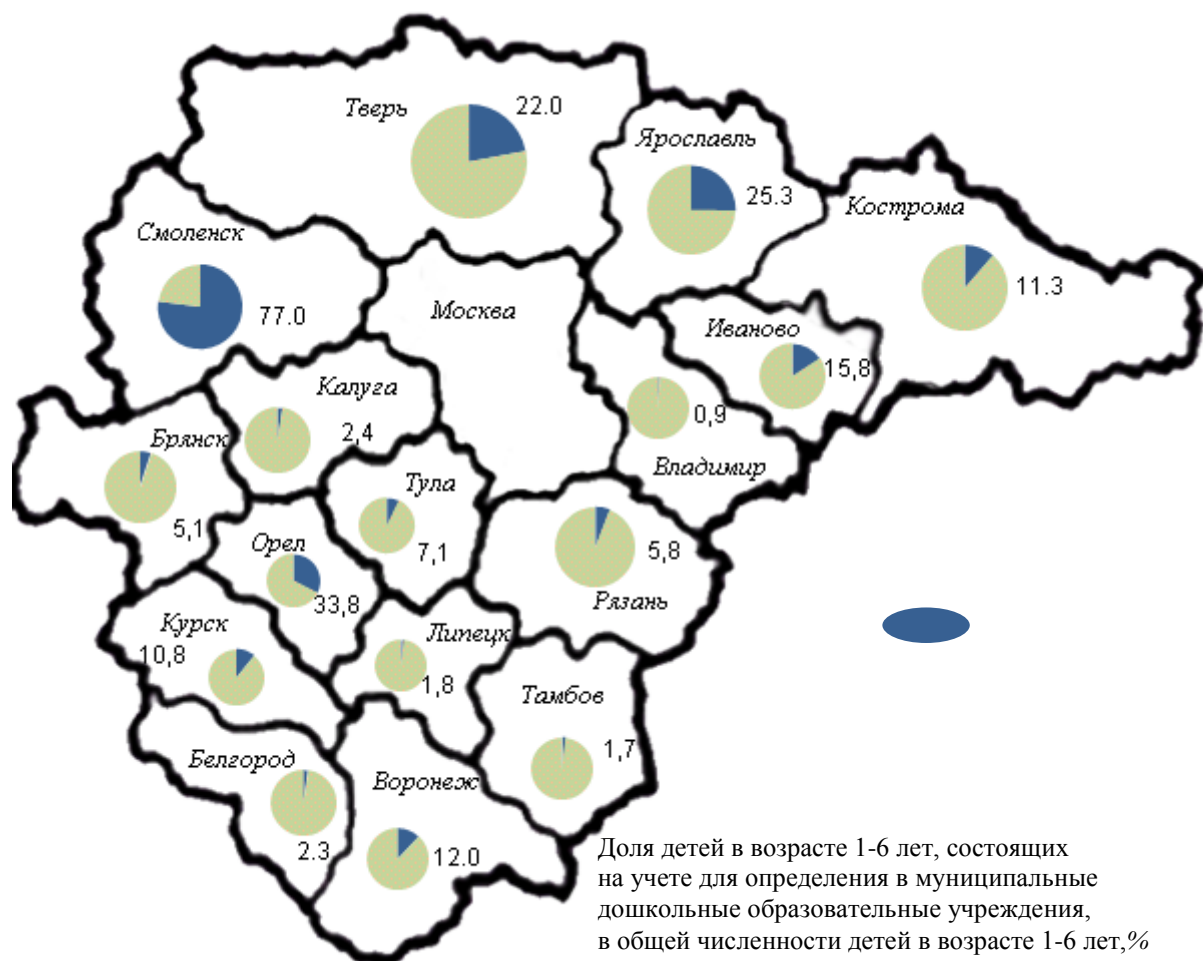
В системе муниципального образования Твери занято более 5000 педагогических работников. На начало 2017 года в муниципальных образовательных учреждениях обучается 43 900 учащихся, воспитываются 23 060 дошкольников. Около 51 % от общей численности педагогов работают в системе общего образования, 43 % - в системе дошкольного образования, 6% - дополнительного образования.

Существенная часть педагогических работников дошкольных учреждений и общеобразовательных школ Твери - люди с высокими квалификационными категориями. Доля учителей, проработавших свыше 20 лет, в 5 раз больше, чем учителей со стажем от 5 до 10 лет. Сохраняется гендерный дисбаланс педагогов.

Таким образом первым ключевым проблемным вопросом для отрасли является и продолжит оставаться – кадровое обеспечение. В среднем, на одну большую школу (около 1000 учащихся) требуются около 100 педагогов, а также около 20 человек административного и технического персонала; на один детский сад требуются около 20 педагогов, а также 6 человек административного и технического персонала. Таким образом, необходимо ежегодно готовить и направлять в систему образования не менее 120 педагогов, кроме того, дополнительно, необходимо замещать выбывающих из отрасли педагогов. Стратегической задачей является повышение привлекательности работы в отрасли образования (по сравнению с другими отраслями).

Механизм электронной регистрации заявлений на получение дошкольного образования обеспечил прозрачность этой процедуры для жителей Твери. Однако остро стоит проблема нехватки мест в муниципальных детских садах. С учетом существующей

средней загрузки детских дошкольных учреждений потребность в обеспечении детей в возрасте от 1 до 6 лет составляет более 25 учреждений. По итогам 2017 года по показателю «Доля детей в возрасте 1-6 лет, состоящих на учете для определения в муниципальные дошкольные образовательные учреждения, в общей численности детей в возрасте 1-6 лет» город Тверь (22%) занимал 13-е место из 16 областных центров ЦФО, опередив лишь Ярославль и Смоленск.



Нехватка детских мест в муниципальных дошкольных образовательных учреждениях частично компенсируется развитием услуг частного сектора по уходу и присмотру за детьми без образовательной деятельности. На сегодняшний день на территории Твери работают около 25 организаций, которые посещают более 600 дошкольников.

Серьезным риском для системы образования, который может повлечь дифференциацию общеобразовательных организаций по качеству образования, является рост в них детей из семей мигрантов из-за границы Российской Федерации, испытывающих трудности в освоении образовательных программ и социализации в городском сообществе из-за низкого знания русского языка и этнокультурных различий. Концентрация таких детей в школах с низким статусом может усугубить дифференциацию среди населения и увеличить риски социальной дестабилизации.

Согласно современным требованиям система образования должна обеспечивать конкурентное качество, разнообразие образовательных программ и свободный выбор для обучающихся и их семей. Необходимо продвигать город Тверь в качестве места, где дети получают качественное образование, применять маркетинговые и имиджевые ходы. Возможно, имеет перспективу инициатива по реализации в Твери пилотного проекта по созданию частной или муниципальной «экспериментальной» супер-школы типа «Гарварда для детей» (по аналогии с современной школой Сбербанка). Цель продвижения – создание бренда Твери в качестве города, в котором выращивают гениев.

В настоящее время начинает активно развиваться сектор частного дошкольного образования, представленный частными детскими садами, игровыми комнатами в торговых центрах, детскими клубами и школами развития. За последние 2 года в Твери зарегистрировано 16 субъектов, оказывающих услуги по дневному уходу за детьми.

Перегруженность муниципальных общеобразовательных школ не позволяет добиться ликвидации второй смены для учащихся. Более 7 тыс. учащихся учатся во вторую смену. С учетом существующей средней загрузки муниципальных общеобразовательных учреждений для ликвидации имеющейся потребности необходимо строительство порядка 10 общеобразовательных учреждений. Места для размещения будущих новых объектов необходимо тщательно выбирать с учетом перспектив по жилищному строительству и с учетом имеющейся или планируемой коммунальной инфраструктуры. В настоящее время отмечен дефицит подходящих свободных земельных участков, находящихся в муниципальной или в государственной собственности. Кроме того, возможно, потребуются внесение корректив в нормативы и в типовые проекты школ и детских садов с целью увеличения их вместительности без увеличения площади земельных участков.

В городе создана эффективная система коррекционной работы, направленной на обучение, воспитание, коррекцию развития, социальную адаптацию и интеграцию детей в общество, исходя из особенностей их психофизического развития и индивидуальных возможностей, 90%-ый охват дошкольным образованием детей с ограниченными возможностями в городе обеспечивают 6 коррекционных школ, в которых обучается около 1000 учащихся. Дополнительно необходимо развивать новые формы образовательных практик: дистантное образование (с использованием людей-преподавателей или с использованием искусственного интеллекта), волонтерство среди родителей, готовых преподавать дополнительные уроки, и т.д.

Ключевую роль в подготовке одаренных детей играет дополнительное образование, развивающее их способности и интересы, жизненное и профессиональное самоопределение. Особое внимание уделяется таким приоритетным направлениям дополнительного образования, как технические и естественно-научные специальности. Растет необходимость в увеличении охвата обучающихся по данным направлениям подготовки. 68% воспитанников муниципальных дошкольных учреждений успешно осваивают программы дополнительного образования по всевозможным направлениям: хореография, лечебная физкультура, дошкольная подготовка, изобразительная деятельность, иностранный язык, логоритмика и иные программы.

Верхневолжье лидирует среди регионов Центрального федерального округа по количеству учреждений среднего профессионального образования. В городе Твери работают 8 государственных высших учебных заведений и филиалов, суворовское военное училище, действуют 7 негосударственных высших образовательных учреждений, 12 учреждений среднего профессионального образования с численностью студентов около 40 тысяч человек. Подготовка специалистов ведется по широкому спектру специальностей, необходимых для промышленности, сельского хозяйства, финансов и социальной сферы.

Согласно опросу Всемирного банка, 54% занятого населения в России имеют высшее образование.

В рейтинге крупнейших ВУЗов Центрального федерального округа с интегральной оценкой качества подготовки выпускников учебных заведений по направлениям высших учебных заведений в разрезе специализации Вузов:

- Тверской государственный медицинский университет 6 место (из 10),
- Тверская государственная сельскохозяйственная академия – 7 место (из 12),
- Тверской государственный университет – 16 место (из 49),
- Тверской государственный технический университет – 25 место (из 41),
- Тверской институт экологии и права – 35 место (из 47).

Находясь вне полномочий муниципальной власти, высшее образование является важнейшим фактором развития знаний в современной экономике и должно быть в центре внимания городского сообщества. Высшее образование сегодня – крупный работодатель и важнейший поставщик кадров для современной экономики.

Конкурентные преимущества Твери в настоящее время:

- значительный научный и образовательный потенциал.
- резервы для улучшения позиций по уровню образования в мире.
- успешный опыт организации стажировки выпускников организаций высшего и среднего профессионального образования с целью получения опыта работы для дальнейшего трудоустройства в организациях, испытывающих дефицит в кадрах.
- наличие большого числа высококвалифицированных специалистов.
- относительно приемлемые условия для выбора города с целью получения образования (оптимальное соотношение - цена образования и проживания /качество образования).

Ключевые вызовы и риски:

- недостаточное количество учреждений дополнительного образования в новых жилых микрорайонах.
- низкая престижность педагогической работы, связанная с ранее низкой оплатой.
- формальная роль попечительских советов в муниципальной системе образования.
- недостаточное количество мест в дошкольных образовательных учреждениях города в связи с ростом численности детского населения города Твери.

- низкая динамика кадрового обновления в системе образования, увеличение числа педагогов пенсионного возраста;
- отсутствие сформированного заказа от работодателей на содержание профессионального образования и полученные компетенции.
- недостаточный уровень оснащённости учебных кабинетов школ в соответствии с требованиями ФГОС начального общего, основного общего и среднего общего образования.
- недостаточный уровень использования современных образовательных технологий и информационных продуктов.

Здравоохранение, физическая культура и спорт

На конец 2016 года в Твери функционировали 27 больничных организаций, 63 врачебных, 43 детских поликлиники, женских консультаций, акушерско-гинекологических отделений, в которых работали 3 574 врача и 5 543 человека среднего медицинского персонала.

Показатель	2013	2014	2015	2016	2017
Численность врачей, чел.	3 973	3 959	3 498	3 574	2 964
Численность врачей на 10 000 населения	97	96	84	85	71
Численность среднего медицинского персонала, чел	5 134	5 071	5 321	5 543	4 545
Численность среднего медицинского персонала на 10 000 населения	124,9	122,5	127,8	132,2	108,2
Число больничных коек, единиц	5 638	5 515	6 914	6 816	6 140
Мощность амбулаторно-поликлинических учреждений, посещений в смену, всего, тыс. ед.	13,7	13,9	12,9	12,9	10,5

За период с 2013 по 2017 годы наблюдалось сокращение количества посещений амбулаторно-поликлинических учреждений при одновременном снижении числа врачей и среднего медицинского персонала и уменьшении количества больничных коек.

Государственный сектор медицинских услуг доминирует, но велико число людей, обращающихся в частные клиники. Большинство частных клиник имеет узкую специализацию: стоматология, гинекология, лабораторная диагностика. В настоящее время деятельность в области здравоохранения и социальных услуг осуществляют 303 организации частной формы собственности. Горожане готовы платить за качественно оказанную медицинскую помощь, быструю и комфортную, большое внимание придается высокому уровню сервиса при получении услуги. С этой точки зрения частная медицина имеет преимущество перед многими государственными клиниками. Она необходима как альтернатива.

Основные тенденции развития системы здравоохранения в Твери

Показатель	2013	2014	2015	2016
Продолжительность жизни	68,5	68,6	69,3	70
Всего умерших от всех причин (на 100 000 населения), в том числе от:	1 500	1 447	1 439	1 427
- инфекционных и паразитарных болезней	21	21,8	24,8	23,5
- новообразований	237,1	250,9	238,4	245
- болезней нервной системы и органов чувств	12,7	15,8	26,5	32,1
- болезней системы кровообращения	931,3	855,2	768,5	786,3
- болезней органов дыхания	56,1	58,2	86,2	69,9
- болезней органов пищеварения	72	70,8	86,7	81,4
- несчастных случаев, отравлений и травм	128,5	129,4	112,5	97,4
Младенческая смертность (на 1 000 человек)	8,9	6,6	5,7	5,7

Согласно демографическому прогнозу Территориального органа Федеральной службы государственной статистики по Тверской области продолжительность жизни городского населения Тверской области в 2017 году составила 70,59 лет.

Показатели смертности во многом характеризуют социальную эффективность медицинских мероприятий лечебного характера в случае уже наступившего заболевания. Так, коэффициент смертности от всех причин в городе Твери за 2017 год составил 13,6 на 1 000 человек населения и его значение лучше, чем в среднем по Тверской области (16,9). В 2017 году Тверская область вошла в пятерку худших регионов по уровню смертности (число умерших на 70,3% больше числа родившихся). Численность населения в трудоспособном возрасте в городе Твери по итогам 2016 года 20% от числа умерших, что ниже уровня 2015 года.

Среди всех причин смертности болезни системы кровообращения занимают лидирующие позиции, на втором месте - новообразования.

Развитие здорового человека во многом определяется степенью его вовлеченности в занятия полноценной физической культурой и спортом.

В городе ощущается нехватка спортивных объектов, их качество и разнообразие недостаточны для полного охвата потребностей населения. Существует проблема несоответствия имеющихся объектов спорта требованиям безопасности при проведении спортивных и физкультурных мероприятий.

Вместе с тем события в спортивной жизни Твери являются стимулом для развития физической культуры и спорта среди горожан всех возрастов. Так, во Всероссийской массовой лыжной гонке «Лыжня России – 2017» приняли участие более 3,5 тысяч тверитян, во Всероссийском дне бега «Кросс Нации» в 2017 - более 3,0 тысяч тверитян, ежегодный Тверской марафон «#Бегуирадуюсь» объединил более 1,3тысяч тверитян, легкоатлетическая эстафета, посвященная Дню Победы проводится более 70 лет, ежегодное количество участников составляет более 1,5 тысяч тверитян. Также в Твери ежегодно проводится более 200 традиционных физкультурно-оздоровительных и

спортивных мероприятий, в которых принимают участие более 44,7 тыс. человек. По обращениям федераций по видам спорта и учреждений физической культуры и спорта в 2017 году проведено 601 спортивно-массовое мероприятие, в которых приняли участие 160,3 тыс. человек.

Строительство спортивных центров и площадок для занятий в парках, а также развитие системы массовых соревнований и детских спартакиад будет содействовать вовлечению населения в занятия физической культурой и спортом.

Конкурентные преимущества Твери в настоящее время:

- стабильный рост продолжительности жизни.
- развитие негосударственного сектора здравоохранения, особенно в части стоматологии, диагностических и лабораторных исследований, и индустрии красоты.
- наличие не утраченных традиций массового увлечения спортом (это модно).

Ключевые вызовы и риски:

- отсутствие пациентоориентированности государственного здравоохранения и целенаправленной политики по работе с разными группами населения (пожилые, молодежь и т.д.).
- существенный уровень смертности населения в трудоспособном возрасте является одной из основных угроз долгосрочного социально-экономического развития города (снижение количества трудовых ресурсов и рост демографической нагрузки).
- невысокое качество медицинских услуг в городских поликлиниках, в том числе вследствие снижения количества врачей и среднего медицинского персонала.
- отсутствие развитой инфраструктуры для спорта, включающей всепогодные спортивные сооружения, и тренерского персонала.
- отсутствие системной мотивации работодателей и работников к здоровому образу жизни и своевременной диспансеризации.
- неконкурентоспособность государственной медицины (у клиентов и сотрудников) по сравнению с частной и как следствие - дисбаланс в приложении усилий и ресурсов со стороны государства (деньги государства не идут за пациентом).

Культура

Тверь имеет богатое историко-культурное наследие, замечательные творческие школы и традиции. Эти факторы являются определяющими для духовно-нравственного развития жителей города, формирования имиджа столицы Верхневолжья.

Имена А.С. Пушкина, М.Е. Салтыкова-Щедрина, И.А. Крылова, Н.А. Львова, С.Я. Лемешева, В.В. Андреева, А.А. Александрова, Б.Н. Полевого, А.Д. Дементьева тесно связаны с Тверью и ее культурой.

На территории города Твери расположена широкая сеть общедоступных организаций культуры и искусства: Тверская академическая областная Филармония, Тверской государственный цирк, Тверьгосфильмофонд, Тверской учебно-методический центр учебных заведений культуры и искусства, 3 театра, кинотеатры, киноконцертный зал, 10 учреждений культурно-досугового типа, 14 музеев, картинная

галерея, 2 выставочных центра, 9 детских школ искусств, 3 средне-специальных учреждения в сфере культуры, 3 архива, 5 прочих учреждений культуры, 24 общедоступные библиотеки.

Ежегодно местом культурного паломничества сотен любителей классической музыки из разных регионов страны и зарубежья стал Международный фестиваль музыки И.С. Баха, традиционно проводимый на Тверской земле – один из немногих фестивалей в мире, посвященных гению великого немецкого композитора, и единственный в России, включенный в Европейскую ассоциацию фестивалей музыки Иоганна Себастьяна Баха.

Первый международный фестиваль музыки Баха состоялся в 1993 году. За годы своей истории он завоевал международное признание, в нем приняли участие десятки выдающихся солистов современности, ведущих оркестровых и хоровых коллективов России и зарубежья. Без концертов органной музыки не обходится и «Музыкальная осень в Твери». Это - один из немногих российских музыкальных фестивалей-долгожителей. Торжественное открытие первого концертного сезона в Тверской (Калининской) филармонии состоялось 26 октября 1936 года.

Одной из визитных карточек Верхневолжья являются Лемешевские музыкальные фестивали, которые ежегодно собирают множество почитателей классической музыки.

Конкурентные преимущества Твери в настоящее время:

- международная известность фестиваля И.С. Баха.
- преемственность выступает константой воспитания, благодаря которой проведение традиционных мероприятий наследуются новыми поколениями.
- многогранная культурная традиция.
- богатое культурное наследие.

Ключевые вызовы и риски:

- недостаточный «ассортимент» и анонсирование культурных событий, отсутствие разносторонней культурной жизни в городе.
- приток сельского населения, сопровождающийся архаизацией вкусов и практик культурного производства и потребления.
- дефицит специалистов, способных осуществлять эффективный менеджмент и коммерциализацию культурно-исторического наследия города, проектировать современные культурные практики мирового уровня.
- развитие субкультур, навязанных СМИ, (быть заинтересованными в культурном познании немодно среди молодежи).

Рынок труда

Существенное влияние на качество жизни оказывает уровень жизни (благополучия) граждан, представляющий собой степень удовлетворения материальных и духовных потребностей людей массой товаров и услуг, используемых в единицу времени. Уровень жизни базируется на объеме реальных доходов на душу населения и соответствующем объеме потребления.

Для Твери характерен выше среднего значения среди 16 городов Центрального федерального округа (за исключением Москвы и Московской области) уровень среднемесячной начисленной заработной платы работников, что делает ее

привлекательным для трудоустройства молодых специалистов. Последние 7 лет среднемесячная заработная плата работников, занятых в экономике города Твери имеет устойчивую тенденцию роста.

**Основные характеристики уровня жизни населения в областных центрах
Центрального федерального округа в 2017 году**

рублей

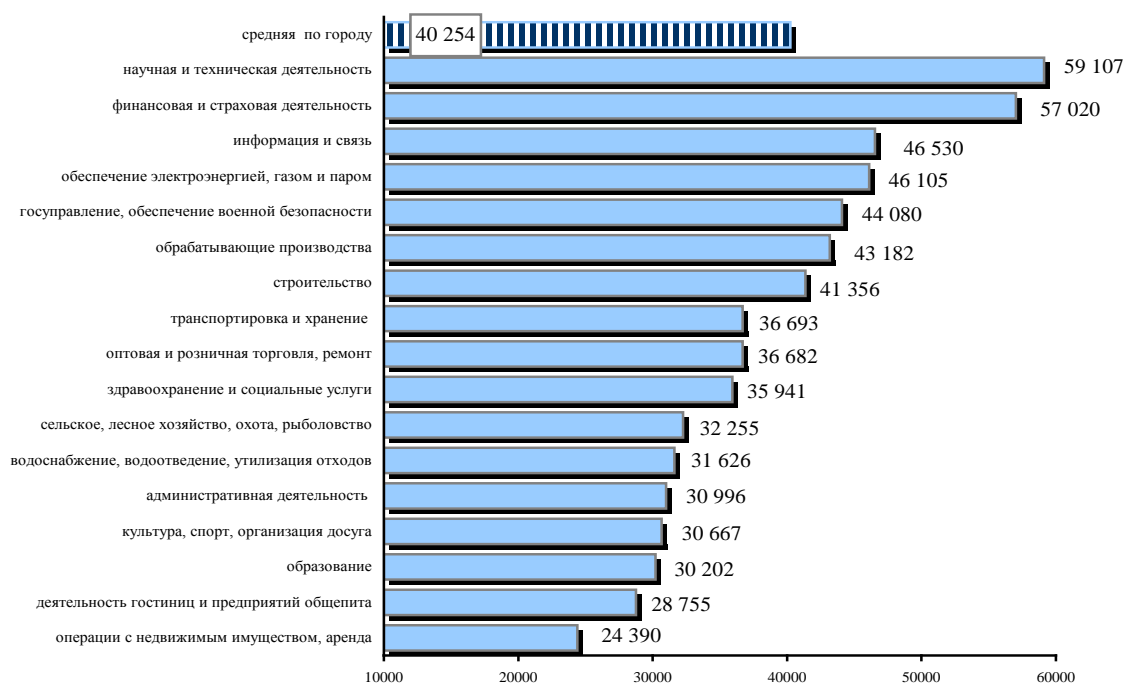
№ п/п	Города – областные столицы ЦФО	Среднемесячная номинальная начисленная зарплата по крупным и средним предприятиям	Средний размер начисленной месячной пенсии	Прожиточный минимум на душу населения на IV квартал 2017 года (по субъекту)	Стоимость минимального набора продуктов питания
1	Белгород	33 434	13 600	8 281	3 039
2	Брянск	30 590	12 698	9 279	3 489
3	Владимир	33 262	13 200	9 104	3 607
4	Воронеж	35 222	13 500	8 034	3 346
5	Иваново	29 507	13 600	9 488	3 809
6	Калуга	39 766	13 600	9601	3 578
7	Кострома	30 387	12 323	9 291	3 624
18	Курск	29 746	12 209	8 476	3 125
9	Липецк	36 180	12 740	8 313	3 087
10	Орел	29 570	13 110	8 932	3 450
11	Рязань	36 081	13 600	8 898	3 299
12	Смоленск	31 432	12 860	9 664	3 826
13	Тамбов	28 934	12 260	8 214	3 228
14	Тверь	36 088	13 754	9 665	3 716
15	Тула	39 704	10 540	9 065	3 632
16	Ярославль	37 570	12 600	8 994	3 634
В среднем по ЦФО		33 592	12 887	8 956	3 468

Оплата труда работников дифференцирована по видам экономической деятельности как в денежном выражении, так и по темпам роста.

Самый высокий уровень зарплаты в городе наблюдается у работников, занятых в финансовой и страховой деятельности, самый низкий – в организациях, связанных с операциями с недвижимым имуществом.

Регистрируемый рынок труда города характеризуется низким коэффициентом напряженности – безработица складывается на уровне в три раза меньшем, чем в целом по региону, и составляет 0,19% на 1 января 2019 года. Одной из специфических характеристик трудовых ресурсов города Твери является их высокий образовательный и квалификационный уровень.

**Среднемесячная заработная плата работников крупных и средних предприятий
города Твери по видам экономической деятельности за 2018 год**



Среднемесячная номинальная начисленная заработная плата работников крупных и средних предприятий в 2018 году увеличилась на 11,4% и составила 40,3 тыс. рублей. В 2017 году зарплата в Твери росла более низкими темпами (106,4% к 2016 году).

Опережающими темпами росла заработная плата работников обрабатывающих производств (114,4% к 2017 году), организаций строительства (121,4%), торговли и ремонта автотранспортных средств (119,1%), гостиниц и предприятий общественного питания (118,5%), организаций, связанных с административной деятельностью (115,3%), учреждений образования (113,1%) и здравоохранения (123,5%).

Рейтинг города Твери среди 9-ти областных центров ЦФО соответствует 3 месту по размеру заработной платы работников крупных и средних предприятий в 2018 году (после Калуги - 44,0 тыс. рублей и Тулы - 43,4 тыс. рублей). По темпам роста заработной платы Тверь занимает 2 место (после Смоленска – 112%).

В Твери отмечается самый высокий размер прожиточного минимума на душу населения. По стоимости минимального набора продуктов питания Тверь стоит на 3-м месте, минимальный набор продуктов питания стоит дороже только в Смоленске и Иваново.

Одной из современных тенденций является конкуренция за высокооплачиваемые позиции руководящего уровня в сфере ИТ и развлечений, ресторанного, гостиничного бизнеса местных специалистов с высококвалифицированными кадрами из других крупных городов.

Однако есть диспропорции спроса и предложения рабочей силы, обусловленные тем, что структура профессионального образования смещена в пользу высшей школы, тогда как на городском и региональном рынке труда остается неудовлетворенным и продолжает расти спрос на квалифицированных рабочих. Негативное влияние на городской рынок труда оказывают также такие факторы, как недостаточная информированность молодежи о профессиях и специальностях, пользующихся спросом

на рынке труда; наличие значительной дифференциации в уровне оплаты труда между сферой услуг и производственной сферой, бюджетным и внебюджетным сектором; низкое качество рабочих мест в отдельных отраслях.

Конкурентные преимущества Твери в настоящее время:

- отсутствие гендерной и национальной дискриминации на рынке труда.
- отраслевая многогранность.
- относительно недорогой город с квалифицированной рабочей силой (хорошее место для старт-ап).
- привлекательность города для трудоустройства молодых специалистов.
- высокий уровень занятых в государственном секторе (сектор с самым низким КПД и производительностью труда).
- высокий уровень образованных людей.

Ключевые вызовы и риски:

- противоречие между ожиданиями молодежи и практической востребованностью компетенций у работодателей.
- дискриминация специалистов по возрасту при приеме на работу.
- противоречие между глобальным трендом на самозанятость, предпринимательство и ориентацией соискателей на работу по найму.
- недостаточное количество специалистов рабочих специальностей.

Социальная политика

Ключевыми направлениями реализации социальной политики города являются:

- социальная поддержка малообеспеченных граждан и граждан, оказавшихся в трудной жизненной и экстремальной ситуациях;
- содействие поддержки гражданам, получившим признание за достижение в трудовой, общественной и иной деятельности;
- социальная поддержка семей с детьми;
- содействие поддержки общественным организациям, в том числе на реализацию социально значимых проектов;

В основу работы положен принцип адресной направленности мер социальной поддержки и социальной помощи. Ежегодно социальную поддержку в рамках муниципальной программы города Твери «Социальная поддержка населения города Твери» на 2015–2020 годы получают более 16 тыс. жителей города Твери.

Количество граждан, состоящих на учете в городе Твери

Категории	2013	2014	2015	2016	2017	Прирос т 2014 к 2013, %	Прирос т 2015 к 2014, %	Прирос т 2016 к 2015, %	Прирос т 2017 к 2016, %
Многодетные семьи	1 420	1 310	2 265	2 588	2 950	92,3	172,9	114,3	114,0
Родители - инвалиды с иждивенцами	144	129	103	100	120	89,6	79,8	97,1	120,0
Семьи с детьми - инвалидами	154	119	127	117	124	77,3	106,7	92,1	106,0
Семьи с опекаемыми детьми	21	12	36	45	30	57,1	300,0	125,0	66,7
Пенсионеры	600	631	545	479	471	105,2	86,4	87,9	98,3
Инвалиды	822	717	799	666	645	87,2	111,4	83,4	96,8
Неполные семьи	833	868	1 145	1 238	1 014	104,2	131,9	108,1	81,9
Малообеспеченные семьи	314	414	504	533	481	131,8	121,7	105,8	90,2
Иные категории граждан	53	18	30	30	23	34,0	166,7	100,0	76,7
Итого	4 361	4 218	5 554	5 796	5 858	96,7	131,7	104,4	101,1

Тверская область была выбрана площадкой для пилотного проекта реализации государственной программы «Доступная среда». Проведена оценка различного рода барьеров для маломобильных групп населения, отработан механизм формирования доступной среды в приоритетных сферах жизнедеятельности инвалидов. Была разработана долгосрочная целевая программа «Тверь - город равных возможностей на 2011-2015 годы», утвержденная постановлением администрации города Твери от 03.12.2010 № 2605. С 2014 года мероприятия по формированию доступной среды для лиц с ограниченными возможностями реализуются в рамках муниципальной программы города Твери «Социальная поддержка населения города Твери».

В целях снижения социального неравенства используются дифференцированные меры поддержки различных малоресурсных групп.

За счет софинансирования из федерального, областного бюджетов и бюджета города Твери для адаптации объектов транспортной инфраструктуры и оказания транспортных услуг населению приобретен транспорт со специальными приспособлениями для людей с ограниченными возможностями. Общественный транспорт оснащен речевыми информаторами маршрутов и светящимися табло «бегущая строка». Остановки общественного транспорта обеспечены приспособлениями для инвалидов и маломобильных групп населения. Ряд пешеходных переходов, перекрестков и остановочных пунктов оборудованы тактильными плитами и указателями. Выполнено понижение бортового камня, на социально значимых объектах города Твери организованы парковки для транспорта инвалидов, слабовидящих граждан. На наиболее оживленных улицах города Твери предусмотрено звуковое сопровождение разрешающего сигнала светофоров.

В целях получения качественного общего образования и дополнительного образования лицами с ограниченными возможностями проводятся работы по адаптации помещений и обеспечению их доступности в ряде муниципальных общеобразовательных учреждений, организаций культуры и спорта. Обустраиваются пандусами места проживания инвалидов-колясочников.

Реализуются меры по улучшению пенсионного обеспечения инвалидов и детей-инвалидов. Обеспечиваются социальные гарантии в части реализации льгот, установленных действующим законодательством.

Социальное обслуживание лиц пожилого возраста слабо ориентировано на их запросы: службы предлагают услуги, чаще всего направленные на удовлетворение запросов наиболее активных и настойчивых адресатов. В связи с этим у потребителей не возникает возможности влиять на набор услуг в соответствии со своими персональными требованиями. Необходимость повышения клиентоориентированности этой сферы обусловлена существующим трендом старения населения.

Численность пенсионеров

Показатель	2013	2014	2015	2016	2017
Численность пенсионеров на конец года, человек	122 640	123 626	124 804	125 786	126 771
Изменение численности пенсионеров (в % к предыдущему году)	100,8	100,8	101,0	100,8	100,8
Численность пенсионеров на 1 000 населения, человек	298	299	300	302	302

В рамках социальной программы «Доступная среда» сегодня реализуются мероприятия, направленные на создание условий доступности городских объектов и транспортной инфраструктуры для лиц с ограниченными возможностями.

Одним из стратегических направлений для развития Твери может стать занятие ниши услуг для людей преклонного возраста и иных малоресурсных групп. Тверь могла бы стать лучшим геронтологическим центром Центрального федерального округа.

Конкурентные преимущества Твери в настоящее время:

- работающая система социальных проектов, развитая сеть учреждений.
- специальная областная программа по доступности городской среды для лиц с ограниченными возможностями.
- развитие городских НКО и социального движения в среде молодежи (модно)

Ключевые вызовы и риски:

- низкая активность граждан в реализации социальных программ и благотворительности (традиционное недоверие) (слабая вовлеченность бизнеса в оказание социальных услуг),
- ограниченная доступность городской среды для маломобильных граждан.
- слабая вовлеченность негосударственного сектора в оказание социальных услуг.

1.2.2. Пространство, инфраструктура, природные ресурсы

Транспортная инфраструктура

Тверь является транспортным узлом, расположенным на коридоре магистралей М-10 «Россия» Москва - Тверь - Великий Новгород - Санкт-Петербург и одновременно крупнейшим автодорожным узлом Тверской области, также имеющим сооружения водного и воздушного транспорта.

Основная роль в обеспечении транспортно-экономических связей города в сообщении с другими районами страны принадлежит железнодорожному транспорту. Ряд его устройств, находящихся на территории города, образуют крупный железнодорожный узел, в состав которого входят следующие основные элементы:

1. Участок двухпутной электрифицированной магистрали Москва - Санкт-Петербург.
2. Участок однопутной неэлектрифицированной железнодорожной линии Дорошиха - Васильевский Мох.
3. Разветвленная сеть подъездных путей, из которых основными являются подъезды к вагоностроительному заводу, аэродрому Мигалово, КСМ (Затверечье), ПО «Химпром», предприятиям Северо-западной и Лазурной промзон.

Пассажи́рская работа осуществляется в стесненных условиях, на двух главных путях и трех тупиках для отстоя пригородных поездов. Все взаимные пересечения городского и железнодорожного транспорта в пределах города осуществляются в разных уровнях, но их количество недостаточно.

Взять из текстовой части Генплана 2012

Уличная сеть города имеет ряд явных недостатков, прежде всего, недостаточно развитую сеть магистральных улиц районного значения, недостаточное количество мостовых переходов через реки города и отсутствие обходных транзитных трасс (северо-западного и восточного автодорожных обходов).

Протяженность городской улично-дорожной сети составляет 597,4 км (9 место в ЦФО по протяженности дорог) площадь проезжей части 579 449,4 тыс. кв. м, площадь тротуаров 1 055,1 тыс. кв. м, площадь зеленой зоны 1 289,2 тыс. кв. м, длина грунтовых обочин 421 496,7 м.п.

Показатель	2013	2014	2015	2016	2017
Протяженность автомобильных дорог общего пользования, км	567	567	584	602	Данные отсутствуют
Удельный вес дорог с твердым покрытием в общей протяженности автомобильных дорог, %	83,2	83,2	84	92,1	Данные отсутствуют
Количество ДТП на территории города Твери, ед.	650	586	593	700	663
ДТП по причине недостатков уличной дорожной сети, ед.	132	227	222	274	380
Удельный вес ДТП в связи с недостатками транспортно-эксплуатационного состояния дорог, %	20,3	38,7	37,4	39,1	57,3
Текущий ремонт, тыс. кв. м	349,4	609,5	205,6	349,6	Данные отсутствуют

В настоящее время требует ремонта более 50% общей площади магистральных улиц и дорог и порядка 70% районных, тогда как ежегодно ремонтируется только 5-6% общей площади дорог в городе. Низкое качество дорожного покрытия является одной из главных причин роста количества дорожно-транспортных происшествий, происходящих в городе. С 2013 по 2017 годы удельный вес дорожно-транспортных происшествий произошедших на территории города с выявленными недостатками транспортно-эксплуатационного состояния дорог в общем количестве дорожно-транспортных происшествий увеличился с 20,3% до 57,3% (182,2п.п.).

Серьезным вызовом для города становится рост количества личного автотранспорта: за последние 10 лет число зарегистрированных автомобилей в городе увеличилось в два раза. Среди субъектов Российской Федерации в 2017 году Тверская область занимала 4 место после Камчатского края, Волгоградской области и Приморского края по числу собственных легковых автомобилей на 1 000 человек населения (402 транспортных средства на 1000 жителей). Одной из причин высоких показателей Приморского и Камчатского краев служит тот факт, что через Дальний Восток идет ввоз подержанных иномарок и новых иномарок с заводов-автогигантов Японии, Китая, Кореи.

Среди регионов Центрального федерального округа по аналогичному показателю Тверская область на 1 месте, превышая среднероссийский уровень - 305 транспортных средств на 1 000 жителей).

Количество легковых транспортных средств у индивидуальных владельцев на 1 000 жителей в городе Твери по итогам 2016 года составляет 344 единицы.

Годы	Всего автомобилей по городу Твери	из них у индивидуальных владельцев	из них легковые	Удельный вес транспорта индивидуальных владельцев общем объеме транспортных средств, %
2013	167 987	147 392	141 291	87,7
2014	170 615	149 405	143 217	87,6
2015	174 622	151 541	143 961	86,8
2016	179 235	153 681	144 115	85,7

Основными проблемами, влияющими на прогрессирующие разрушения и долговечность асфальтобетонного покрытия улично-дорожной сети города, являются:

- рост количества личного автотранспорта;
- отсутствие сетей ливневой канализации на большинстве участков улично-дорожной сети города;
- предельный износ (более 80%) подземных коммуникаций.

Актуальной проблемой для города является нехватка мест постоянного и временного хранения автотранспорта, а с увеличением индивидуального автопарка эта проблема с каждым годом только усугубляется.

Общественный транспорт представлен троллейбусом, трамваем, автобусами большой и средней вместимости, автобусами малой вместительности (маршрутное такси) и легковыми таксомоторами. Рынок транспортного обслуживания населения представлен Тверским муниципальным унитарным пассажирским автотранспортным предприятием № 1 и 14 физическими и юридическими лицами. В последние годы в связи с ростом числа личного автотранспорта снижается пассажирооборот маршрутных автобусов и количество выполняемых рейсов, что негативно сказывается на доходности муниципального транспорта.

Кроме того, на пассажирских перевозках различными видами транспорта отсутствуют эффективные механизмы финансовой компенсации перевозок льготных категорий пассажиров, что приводит к значительным убыткам транспортных организаций¹.

Для увеличения пропускной способности улично-дорожной сети и скорости движения наряду с развитием улично-дорожной сети реализуется ряд мероприятий: введены платные муниципальные уличные парковки, проведена отмена левых поворотов, ограничен въезд грузового транспорта в центр города.

Низкими темпами ведётся обустройство территории города велосипедными дорожками.

В части сооружений внешнего транспорта не решены основные вопросы, определяющие ограничения для территориального и функционального развития города – не перенесена железнодорожная линия на Васильевский Мох и не выполнен поворот взлетно-посадочной полосы аэродрома Мигалово.

Конкурентные преимущества Твери в настоящее время:

- высокий логистический потенциал.
- планировка города позволяет обеспечить население различными видами общественного транспорта (трамвай, троллейбус, автобус), водного, железнодорожного.

Ключевые вызовы и риски:

- несоответствие текущего уровня развития магистральной инфраструктуры потребностям экономики и населения.
- недостаток инфраструктуры внеуличного скоростного, экологически чистого, безопасного и комфортного общественного транспорта.
- недостаточная мотивация населения к использованию общественного транспорта.
- недоиспользование водного транспорта как во внутригородских, так и в межмуниципальных перемещениях.

¹ Приказ Минтранса РФ от 12.05.2005 N 45 "Об утверждении Транспортной стратегии Российской Федерации на период до 2020 года"

- отсутствие инфраструктуры для современных средств передвижения (электромобили, в том числе с системами беспилотного управления, скутеры, беспилотные летающие аппараты).

Коммунальная инфраструктура

Отрасль ЖКХ по всем объективным индикаторам является самой проблемной для города и беспокоит большинство горожан, устойчиво оставаясь на верхней строчке рейтинга проблем.

Текущее состояние коммунальной инфраструктуры сдерживает развитие города. Износ инженерных сетей теплоснабжения составляет 84,1%, энергоснабжения – 56,5 %, водоснабжения – 85,3%, канализации – 85,8%. Остро стоит вопрос реконструкции коммунального хозяйства.

Энергоснабжение

Энергоисточниками города Тверь являются теплоэлектроцентрали (далее - ТЭЦ) ТЭЦ-1 (установленной мощностью 23 МВт), ТЭЦ-3 (установленной мощностью 170 МВт), ТЭЦ-4 (установленной мощностью 88 МВт). Энергорайон города Твери является дефицитным. Недостающая мощность для покрытия нагрузок потребителей поступает из Тверской энергосистемы по сети 330 кВ через автотрансформаторы 330/110 кВ подстанции Калининская, являющейся опорной для сети 110 кВ значительной части энергосистемы.

Электроснабжение города Тверь в настоящее время находится в критическом состоянии. Трансформаторы на подстанциях 110 и 35 кВ, в основном, предельно загружены, оборудование на подстанциях физически и морально устарело. Наиболее проблемными участками являются районы подстанций: Соминка, Северная.

Анализ современного технического состояния системы электроснабжения показывает следующий комплекс проблем:

- 1) Ограничение по технологическому присоединению потребителей.
- 2) Высокая степень износа оборудования.
- 3) Рост тарифов на электрическую энергию за период с 2010 по 2016 годы, рост тарифов за электричество (в квартирах без электроплит) составил почти 52%.

Основными задачами являются - повышение надежности и экономичности источников электроснабжения путем совершенствования материалов и оборудования, строительства и ремонта линий электропередач, метрологического обеспечения, энергосбережения.

Теплоснабжение

Основными источниками теплоснабжения города Твери являются ТЭЦ-1, ТЭЦ-3, ТЭЦ-4, водогрейные котельные (далее - ВК) N 1 и N 2, котельный цех, котельная

"Южная". На территории города Твери функционирует 3 ТЭЦ и 34 котельных, преобладающим является централизованное теплоснабжение.

Показатели	2008	2009	2010	2011	2012	2013	2014	2015	2016	2017
Число источников теплоснабжения, ед.	27	32	30	29	30	23	31	32	31	37

Система теплоснабжения - двухтрубная. Преобладающая схема подключения систем отопления потребителей - зависимая через элеваторные тепловые узлы. Преобладающая схема подключения ГВС - закрытая.

Показатели надежности систем теплоснабжения находятся в пределах 0,57 - 0,86. Основная масса систем теплоснабжения города Твери, с точки зрения надежности, может быть оценена как малонадежная.

Показатели	2008	2009	2010	2011	2012	2013	2014	2015	2016	2017
Протяжённость тепловых и паровых сетей в двухтрубном исчислении, м	400 100	418 600	410 500	483 200	509 700	506 500	476 600	484 100	466 513	509 550
Протяжённость тепловых и паровых сетей в двухтрубном исчислении, нуждающихся в замене, м	236 400	308 500	308 300	391 900	416 700	374 600	311 940	318 400	260 550	428 360
Протяжённость тепловых и паровых сетей, которые были заменены и отремонтированы за отчетный год, м	7 600	8 400	6 100	9 000	15 000	20 273	23 580	21 400	29 973	11 760
Удельный вес тепловых и паровых сетей нуждающихся в замене, %	59,1	73,7	75,1	81,1	81,8	74,0	65,5	65,8	55,9	84,1
Удельный вес тепловых и паровых сетей которые были заменены и отремонтированы за отчетный год, %	1,9	2,0	1,5	1,9	2,9	4,0	4,9	4,4	6,4	2,3

По итогам 2017 года город Тверь занимает 1-ое место среди административных центров субъектов Российской Федерации по удельному весу тепловых и паровых сетей, нуждающихся в замене. На втором месте - город Петрозаводск. Удельный вес тепловых и паровых сетей, нуждающихся в замене, в общей протяженности тепловых сетей в городской местности на территории Российской Федерации в 2017 году составлял 29,6%, по Центральному федеральному округу - 33,0%.

Анализ современного технического состояния источников тепловой энергии выявил комплекс проблем в сфере теплоснабжения:

1) Высокая степень износа оборудования, что требует значительного вложения денежных средств.

2) Несоответствие требованиям КОМ (конкурентный отбор мощности) ряда оборудования станций. В перспективе имеются риски вывода данных турбоагрегатов из эксплуатации, что может привести к дефициту тепловой мощности. Необходима

реконструкция теплосетевого хозяйства с существенным увеличением зон и мощностей станций.

- 3) Недостаточная оснащенность приборами учета тепловой энергии.
- 4) Недостаточная обеспеченность топливом ряда источников тепловой энергии.
- 5) Недостаточная величина устанавливаемых тарифов на тепловую энергию.

Водоснабжение

Водоснабжение города Твери осуществляется от 5 разведанных месторождений подземных вод с общими запасами 695,3 тыс. м³/сутки, в т.ч. подготовленных для промышленного освоения - 528,6 тыс. м³/сутки.

Особенностью хозяйственно-питьевого водоснабжения города Твери является использование подземных вод. Город в этом смысле уникален, так как 80% водопроводной воды добывается из подземных источников и лишь 20% - из поверхностных источников. Вода из подземных источников защищена от воздействия антропогенного и техногенного характера, безопасна в микробиологическом отношении, не нуждается в двойном хлорировании, как например в Москве. Благодаря тому, что вода для жителей поступает из подземных источников трех горизонтов – верхнего, среднего и нижнего карбонов, расположенных на глубине от 50 до 200 метров, в воде очень низкий показатель нестандартных проб по микробиологическим показателям. В этом отношении город является здоровым местом для проживания. Город Тверь полностью обеспечен разведанными запасами подземных вод с учетом перспективы развития.

Средний расход воды системы коммунального водоснабжения города Твери составляет от 150 до 160 тыс. м³/сутки.

Система централизованного водоснабжения города Тверь является однозонной закольцованной низкого давления. Диаметры трубопроводов на многих участках сети не позволяют пропускать требуемые расходы воды. Дефицит воды и понижение давления в наружных сетях холодного водоснабжения в часы максимального водопотребления являются одной из проблем водоснабжения целого ряда районов города.

Показатели	2009	2010	2011	2012	2013	2014	2015	2016	2017
Одинокое протяжение уличной водопроводной сети, м	228 100	228 700	228 700	228 700	268 400	268 400	268 300	236 750	240 340
Одинокое протяжение уличной водопроводной сети, нуждающейся в замене, м	131 000	134 100	136 500	139 000	172 400	178 900	178 100	183 000	189 980
Одинокое протяжение уличной водопроводной сети, которая заменена и отремонтирована за отчетный год	700	500	300	500	900	100		1 217	270
Удельный вес водопроводной сети нуждающихся в замене, %	57,4	58,6	59,7	60,8	64,2	66,7	66,4	77,3	79,0
Удельный вес уличной водопроводной сети которая была заменена и отремонтирована за отчетный год, %	0,31	0,22	0,13	0,22	0,34	0,04	0,00	0,51	0,11

За последние годы развитие городской застройки не сопровождалось развитием инфраструктуры водоснабжения. Такая ситуация с водоснабжением города не позволяет начинать новое строительство и вводить в эксплуатацию объекты жилья и соцкультбыта без строительства дополнительных мощностей водопроводных сооружений, новых участков магистральных и разводящих водопроводных сетей.

В настоящее время система водоснабжения города Твери не обеспечивает растущие потребности областного центра и имеет ряд серьезных проблем и недостатков, которые оказывают негативное влияние на качество предоставляемых услуг населению по обеспечению питьевой водой. За последние 10 лет состояние уличной водопроводной сети постепенно ухудшалось.

Высокий уровень перерывов в подаче воды, фиксируемых в местах исполнения обязательств (0,464 ед./км) по причине аварий, повреждений, иных технологических нарушений на объектах централизованной системы холодного водоснабжения отражает несоответствие системы коммунального водоснабжения города Твери нормативным требованиям надежности

По итогам 2017 года удельный вес водопроводной сети, нуждающейся в замене, составил 79% от всей протяженности сети, что является причиной высокой аварийности, а также приводит к снижению качественного уровня услуг водоснабжения. 18,2% водопроводных сетей находится в эксплуатации более 40 лет (нормативный срок - 25 лет), т.е. имеет 100% физический износ. Такая степень износа требует значительных затрат на поддержание сетей в рабочем состоянии.

С учетом сложившихся обстоятельств рейтинг города Твери соответствовал 1-му месту среди областных центров Центрального федерального округа по удельному весу водопроводной сети, нуждающейся в замене, на 2 месте - Иваново (73,9%), на 3 месте - Липецк (64,5%). Средний уровень износа по административным центрам Центрального федерального округа составил 43,0%, по Российской Федерации (по городской местности) – 19,5%. Наименьший износ водопроводной сети в Центральном федеральном округе в Тамбове – 7,5%.

Анализ современного технического состояния системы водоснабжения позволяет определить следующий комплекс проблем:

- 1) Высокая степень износа сети и сооружений.
- 2) Ограничение на подключение новых потребителей к системе водоснабжения.
- 3) Несоответствие качества услуг и надежности системы водоснабжения установленным требованиям.

Канализация (водоотведение)

В городе Тверь эксплуатируется централизованная система водоотведения, которая является, в основном, раздельной. Городские сточные воды, состоящие из смеси хозяйственно-бытовых и производственных стоков, отводятся отдельно от ливневых и

талых сточных вод города. Часть ливневых стоков попадает в хозфекальную канализацию через разрушенные оголовки и промышленные зоны, использующие хозфекальную канализацию как ливневую. В паводок приток на очистные сооружения канализации (ОСК) увеличивается в 3-4 раза.

Показатели	2009	2010	2011	2012	2013	2014	2015	2016	2017
Одинокое протяжение уличной канализационной сети, м	122 800	123 200	123 200	123 200	123 200	123 200	116 800	473 590	117 010
Одинокое протяжение уличной канализационной сети, нуждающейся в замене, м	55 400	58 700	60 000	61 500	63 000	66 900	68 900	314 305	73 620
Одинокое протяжение уличной канализационной сети, которая заменена и отремонтирована за отчетный год,	300	700			489	200		335	60
Удельный вес уличной канализационной сети нуждающихся в замене, %	45,1	47,6	48,7	49,9	51,1	54,3	59,0	66,4	62,9
Удельный вес уличной канализационной сети которая была заменена и отремонтирована за отчетный год, %	0,0367	0,0387	0,0395	0,0405	0,0415	0,0441	0,0505	0,0140	0,0538

Техническое состояние канализационных насосных станций в целом удовлетворительное, 62,9% уличной канализационной сети подлежит замене. Среди 16 областных центров Центрального федерального округа город Тверь на 4 месте по объему уличной канализационной сети, нуждающейся в замене, после Ярославля (78,6%), Рязани (75,1%) и Воронежа (71,0%). Средний показатель уровня износа по городам Центрального федерального округа - 55,1%, по городской местности Российской Федерации – 46,9%.

Обеспечение населения качественными услугами по водоотведению является одной из проблем городского коммунального комплекса. В настоящее время система водоотведения не в состоянии обеспечить растущие потребности областного центра, имеет серьезные недостатки, оказывающие негативное влияние на качество предоставляемых услуг населению по отводу бытовых сточных вод.

Анализ современного технического состояния системы водоотведения позволяет определить следующий комплекс проблем:

- 1) Высокая степень износа сети и сооружений.
- 2) Неэффективная работа канализационных насосных станций.
- 3) Очистка сточных вод на ОСК не удовлетворяет современным требованиям

Ливневое водоотведение

Сбор дождевых и поверхностных сточных вод с территории города осуществляется 2-мя системами ливневого водоотведения: закрытой и открытой с последующим сбросом в открытые водоемы (реки Волга, Тверца, Тьмака, Лазурь, Соминка и ручьи).

Анализ современного технического состояния системы ливневого водоотведения в городе Твери свидетельствует о целом комплексе проблем:

- 1) Высокая степень износа сети и сооружений дождевой канализации и дренажей (до 100% по ряду объектов водо-перепускных труб, дренажей, ливневой канализации).
- 2) Заиливание и низкая пропускная способность трубопроводов.
- 3) Отсутствие очистных сооружений на выпусках в открытые водоемы.

В настоящее время (в нарушение санитарных норм) в городе отсутствуют очистные сооружения на выпусках в открытые водоемы, площадки для складирования иловых осадков, извлекаемых из коллекторов в процессе работ по их очистке.

Жилищная сфера

Жилищная сфера тесно связана с социально-экономической системой города и рассматривается как комплекс, включающий в себя службы, предприятия, инженерные сооружения и сети, необходимые для удовлетворения повседневных бытовых и коммунальных потребностей населения, управление жилищным фондом, его содержание и ремонт. Значимость данной сферы в контексте привлечения и сохранения качественного человеческого капитала крайне высока в современных условиях. Существующий жилищный фонд города Твери на 1 января 2018 года составляет 11 015 тыс. кв.м. Уровень обеспеченности жильем на одного жителя города Твери за последние 8 лет вырос на 9,3% (24,0 кв. м в 2010 году – 26,2 в 2017 году). По показателю средней обеспеченности жильем в расчете на одного жителя на начало 2018 года город Тверь находился на средних позициях (10 место) среди областных столиц Центрального федерального округа.

Показатели	Ед. измерения	2010	2011	2012	2013	2014	2015	2016	2017
Ввод в действие жилых домов на территории муниципального образования	тыс. кв. м общей площади	197	209	206	221	218	274	254	331
Общая площадь жилых помещений, на конец года	тыс. кв. м	9 684	9 925	10 071	10 192	10 383	10 562	10 773	11 015
Численность населения, на конец года	человек	404 030	406 918	408 877	411 042	414 006	416 442	419 363	420 065
Обеспеченность жильем на 1 жителя	м./ чел	24,0	24,4	24,6	24,8	25,1	25,4	25,7	26,2

Рост показателя средней обеспеченности на одного жителя связан со строительством более комфортного жилья, на который имеется спрос населения. Следовательно, средняя площадь квартир возросла почти до 60 кв. м.

Жилищная сфера любого города характеризуется в первую очередь максимальным уровнем благоустройства жилищного фонда. На 1 января 2018 года в Твери удельный вес площади, оборудованной:

- водопроводом (94,7%),

- горячим водоснабжением (87,7%),
- центральным отоплением (95,1%),
- канализацией (90%).

Первостепенными задачами в рамках развития жилищной сферы города является расселение граждан из аварийного жилищного фонда, а также реновация городской застройки. За 2017 год было расселено 10 аварийных домов (192 человека) аварийного жилищного фонда общей площадью 3 438,6 кв. м, удельный вес площади аварийного жилого фонда в общем объеме жилищного фонда составляет 0,6 %.

В жилищном фонде Твери преобладают кирпичные и панельные жилые дома (более 4/5 от всего жилищного фонда):

Показатель	2010	2011	2012	2013	2014	2015	2016	2017
Общая площадь жилищного фонда, тыс. кв. м	9 684,4	9 924,5	10 071,3	10 192,3	10 382,6	10 562,2	10 773,3	11 015,4
<i>из нее:</i>								
- площадь жилищного фонда, находящегося в частной собственности, тыс. кв. м	8 718,4	8 633,9	8 661,3	8 972,7	9 329,8	9 888,7	10 145,1	10 445,4
- площадь жилищного фонда, находящегося в муниципальной собственности, тыс. кв. м	742,1	1054	1200	1017,2	837,7	455,8	408,6	390,5
Площадь ветхого и аварийного жилищного фонда, тыс. кв. м	80,5	76,1	73	59	59	59	59	62,4
Общая площадь ремонта, тыс. кв. м	26,1	131,4	63,3	59	45,5	56,2	61,3	58,7
Общие затраты, млн. рублей	272	208,2	269,4	534,4	199,8	209,8	281,9	168,1
Удельный вес отремонтированного жилого фонда в общем объеме муниципального жилого фонда, %	3,5	12,5	5,3	5,8	5,4	12,3	15,0	15,0

В структуре жилищного фонда преобладают двухкомнатные квартиры. Низкими темпами осуществляется капитальный ремонт жилого фонда. Высокая доля жилья в собственности населения (95%) объясняется бесплатной приватизацией, которая продолжается 26 лет. В большинстве развитых европейских стран доля жилья в собственности населения составляет не более 60–70%, что связано с наличием в этих странах развитого рынка арендного жилья.

В Твери складывается негативная ситуация в сфере управления многоквартирными домами, на рынке присутствует значительное количество недобросовестных управляющих компаний, чья деятельность приводит к росту долгов перед ресурсоснабжающими организациями и низкой степени удовлетворенности граждан уровнем жилищно-коммунального обслуживания. Отсутствие

конкурентных институциональных условий в совокупности с высокой капиталоемкостью модернизации коммунальной инфраструктуры препятствует устойчивому развитию этой сферы.

Показатель	2010	2013	2014	2015	2016	Темп прироста 2016/2015, %	Темп прироста 2015/2014, %	Темп прироста 2016/2013, %
Содержание, ремонт жилья для граждан	12,75	15,9	19,21	20,19	20,11	-0,40	5,1	26,5
Плата за холодное водоснабжение и водоотведение, за куб.м	24,99	37,14	39,08	44,72	45,73	2,26	14,4	23,1
Плата за отопление, за Гкал		1226	1272	1444	1685	16,69	13,5	37,4
Плата за горячее водоснабжение, за куб.м	56,35	88,24	91,86	95,76	108,42	13,22	4,2	22,9
Плата за газ сетевой, за месяц с человека,	45,52	70,51	73,47	78,98	79,53	0,70	7,5	12,8
Плата за электричество (в квартирах без электроплит), 1 кВт/час	2,61	3,48	3,62	3,88	3,96	2,06	7,2	13,8

Анализ ценовой и тарифной политики на энергоресурсы в Твери показывает рост практически по всем показателям. На 2016 год значение показателя «Содержание и ремонт жилья» выросло с 2013 года на 26,5 %. За этот же период плата за водоснабжение и водоотведение выросла на 23,1 %, за отопление – на 37,4 %, за горячее водоснабжение – на 22,9 %, за газ – на 12,8 %. В среднем рост цен за 3 года составил 22,8 %, существенно перекрывая ежегодные показатели инфляции.

В рейтинге 100 крупнейших городов России по стоимости жилой недвижимости, сформированном ведущим сайтом для поиска недвижимости по всей России (Domofond.ru), Тверь удерживала в 2016 и 2017 годах 39 место, стоимость жилья в 2017 году за 1 кв. метр составила 50 420 руб. Из городов Центрального федерального округа впереди Ярославль (38 место, 50 477 рублей), Белгород (31 место, 55 658 рублей), Тула (30 место, 56 300 рублей), Калуга (28 место, 56 967 рублей), Москва (1 место, 2 020 269 рублей).

Анализ средних цен на жильё (отдельно для новостроек и вторичного рынка) и среднемесячной заработной платы по крупным городам России, выполненный аналитическим центром ЦИАН показал, что средней семье из двух человек в городе Твери (при условии, что все получаемые денежные доходы будут откладываться на приобретение жилья) для покупки квартиры 54 кв. м на вторичном рынке потребуется 2,9 года, 49 кв. м квартиры на первичном рынке - 2,3 года. Данный показатель свидетельствует о создании в городе благоприятных условий для проживания граждан и демографического роста населения.

Стратегическим приоритетом развития жилищной отрасли является наращивание объемов жилищного строительства, так как, в соответствии с Указом Президента Российской Федерации от 7 мая 2018 г. № 204, до 2024 года необходимо увеличить объем вводимого жилья. Ретроспективный анализ за период с 2010 по 2017 годы показывает, что показатель «Ввод жилых домов (годовой)» в городе Твери ежегодно растет. В 2017 году это значение составило 331 тыс. кв. м., в 2018 году – 214,0 тыс. кв. м.

Существенным барьером для быстрой и успешной реализации инвестиционных проектов по строительству жилья выступает длительность и сложность процедур, связанных с получением разрешения на строительство.

Территория городского округа плотно застроена, выделение свободных участков затруднено. Возможна застройка на территориях, занятых под ветхими и аварийными домами, при условии расселения граждан, проживающих в них, а также на территориях производственного назначения, функциональное перепрофилирование которых предусмотрено генеральным планом города Твери.

Медленными темпами сокращается число семей, стоящих на учете в качестве нуждающихся в жилых помещениях.

Показатели	Ед. измерения	2014	2015	2016	2017	Темп прироста, 2017 к 2013%
Число семей, состоящих на учете в качестве нуждающихся в жилых помещениях на конец года (с 2008г.), в т.ч.	единица	8 728	8 722	8 732	8 617	-3,0
семьи ветеранов боевых действий	единица	88	72	66	62	-36,7
семьи инвалидов боевых действий	единица	3	4	4	3	-25,0
семьи погибших (умерших) инвалидов войны, участников Великой Отечественной войны и ветеранов боевых действий	единица	8	8	6	3	-80,0
семьи инвалидов и семей, имеющих детей-инвалидов	единица	461	405	318	296	-36,2
семьи военнослужащих - ветеранов Афганистана	единица	34	31	27	23	-42,5
многодетные семьи	единица	261	118	86	87	-28,1
молодые семьи	единица	409	571	572	583	9,6
семьи вынужденных переселенцев	единица	19	19	12	17	-46,9
семьи, проживающие в ветхом и аварийном жилфонде	единица	92	84	44	21	-81,3
Детей-сирот и детей, оставшихся без попечения родителей	единица				243	

Санитарная очистка города

Сбор твердых коммунальных отходов с территории города производится в соответствии с проектом. Однако не внедрен в жизнь отдельный сбор мусора в три разных контейнера непосредственно в домах или на территории домовладений. Проблема сортировки мусора актуальна и сегодня.

Полигон, запроектированный площадью (на первую очередь) 47 га, а на расчетный срок – 110 га, в настоящее время имеет размер 18,5 га. Мусороперерабатывающий завод не построен, хотя строительство данного объекта для города является необходимым.

Конкурентные преимущества Твери в настоящее время:

- относительно благоприятные условия для приобретения жилья.
- растущие темпы распространения элементов концепции «Умный город»: контроль над потреблением коммунальных услуг через личные кабинеты и сервисы.
- активное внедрение инновационных и композитных строительных материалов, улучшающих эксплуатационные характеристики зданий и увеличивающих темпы строительства.

Ключевые вызовы и риски:

- наличие высоких бюрократических барьеров при оформлении исходно-разрешительной документации, оформлении земельных участков под строительство и вводе готовых объектов в эксплуатацию.
- дефицит земель и имеющихся мощностей для развития жилищного строительства.
- наличие «депрессивных» территорий в центре Твери, нуждающихся в комплексной реновации (отсутствует замещение устаревшего жилого фонда).
- высокий физический и моральный износ систем коммунальной инфраструктуры, снижающий качество предоставления коммунальных услуг.
- отсутствие системы раздельного сбора мусора и соответствующей культуры у жителей города.
- низкая эффективность работы управляющих компаний.

Благоустройство, общественные пространства

Центр города Твери можно смело назвать архитектурным музеем под открытым небом. Здесь практически каждый дом – памятник архитектуры. В 2015 году областной центр вошёл в число победителей VIII Международного смотра-конкурса городских практик городов СНГ и ЕАЭС «Город, где хочется жить» и был отмечен дипломом «За комплексную реставрацию и развитие исторического центра города».

Сложившаяся на протяжении многовековой истории структура города Твери представляет не только культурную ценность, но и основу для дальнейшего устойчивого и пространственно сбалансированного развития города. Долины рек Волги, Тверцы, крупные зеленые массивы природного комплекса и объединяющие их долины малых рек (Тьмаки, Лазури, Орши, Межурки) составляют природно-ландшафтный каркас города.

Общая площадь зеленых насаждений в пределах городской черты составляет 1 572 га (порядка 10,3 % от общей площади города), в том числе зелёные насаждения общего пользования (ЗНОП: парки, сады, скверы, бульвары) – 751 га, лесопарки – 703 га, озеленение улично-дорожной сети – 118 га. Обеспеченность жителей города

зелёными насаждениями общего пользования (без лесопарков) составляет 17,3 кв. м., что соответствует нормативной – 16 кв. м. (СНиП 2.07.01-89*). Однако необходимо провести инвентаризацию всех ЗНОП на территории города Твери для установления соответствия фактического наличия ЗНОП данным МБУ «Зеленстрой».

Сегодня в числе особо охраняемых 7 природных территорий (ООПТ), из них 6 – памятники природы. Это Бобачёвская, Берёзовая, Первомайская и Комсомольская рощи, парк посёлка Сахарово, боярышник гибкий «Скорбященский». Седьмая ООПТ – это Ботанический сад. Общая площадь ООПТ составляет 589,5 га.

На территории Твери находятся следующие наиболее крупные зеленые насаждения общего пользования:

- Городской сад (7,7 га, Центральный район);
- Парк Текстильщиков (26,0 га, Пролетарский район);
- Парк Победы (13,7 га, Центральный район);
- Детский парк (7,7 га, Центральный район);
- скверы на набережной Афанасия Никитина (5,2 га, Заволжский район);
- яблоневый сад по улице 15 лет Октября (4,5 га, Московский район);
- сквер по улице Королёва (3,9 га, Московский район);
- бульвар Цанова (2,8 га, Московский район).

В настоящее время в Твери не создана связанная система зеленых насаждений, объединяющая природные оси города (реки Волга, Тьмака, Тверца, Лазурь, ручьи Межурка, Соминка) в единый озеленённый каркас.

Городские зелёные зоны используются горожанами как места отдыха. В основном, городские зелёные насаждения находятся в неудовлетворительном состоянии. Основные проблемы – замусоривание и захламлённость территории, отсутствие оборудованных мест для отдыха. На территории ООПТ – высокая рекреационная нагрузка, механическое повреждение стволов и корней деревьев, самовольная рубка деревьев, проезд и стоянка автотранспорта, выгул собак.

Необходимо проведение постоянного мониторинга состояния насаждений города, благоустройства территории, инвентаризации объектов зелёных насаждений, а также осуществление контроля за соблюдением режима охраны особо охраняемых природных территорий.

Конкурентные преимущества Твери в настоящее время:

- Тверь – очень зеленый город и, как следствие, имеет преимущества по созданию для городских жителей адекватных возможностей для контакта с природой; сохранению и поддержанию биоразнообразия в городских условиях; улучшению качества городской жизни; укреплению здоровья и повышению уровня благополучия жителей.

Ключевые вызовы и риски

- недостаток общественных пространств на периферии города.
- низкий уровень обустройства набережных города с учетом социально-экологических требований.

- отсутствие систематического сбора информации о количестве и состоянии биологических, водных ресурсах города.

1.2.3. Экономика

Промышленность

Все крупные города Центральной России численность населения, в которых более 100 тыс. человек, являются многофункциональными. В их экономике преобладает промышленность (около 60 – 70% в структуре валового городского производства), ведущая роль в которой принадлежит предприятиям машиностроительной отрасли, строительных материалов, пищевой промышленности. То есть основу экономики этих городов составляют обрабатывающие производства, город Тверь не исключение.

Основой устойчивого развития экономики Твери является диверсифицированное промышленное производство. Крупные и средние предприятия города производят 43% от областных объемов промышленного производства. При этом удельный вес города в химической и машиностроительной отраслях области составляет 56%, в пищевой отрасли – 48%, в производстве строительных материалов – 40%.

За период 2010-2018 годов объем отгруженных товаров собственного производства, выполненных работ и услуг крупными и средними предприятиями города Твери увеличился в 2,3 раза.

Показатели	2010 год	2011 год	2012 год	2013 год	2014 год	2015 год	2016 год	2017 год	2018 год
Оборот крупных и средних организаций, млрд. руб.	177,8	198,9	214,6	229,6	238,6	224,5	241,8	279,8	325,7
Объем отгруженных товаров, выполненных работ и услуг, млрд. руб.	60,7	74,7	88,3	103,1	95,0	77,8	88,1	110,6	142,7
Темп роста к предыдущему году (в действующих ценах), %	105,4	123,1	118,2	116,8	92,1	81,9	113,3	120,7	129,0

Крупнейшими налогоплательщиками города Твери, обеспечивавших 50% поступлений в бюджетную систему Российской Федерации в 2018 году стали следующие тверские предприятия: ОАО «Тверской вагоностроительный завод», ООО «Частная пивоварня «Афанасий», АО «Диэлектрические кабельные системы», ООО «Юнайтед Боттлинг Групп», ООО «Система 5», АО «Ритм ТПТА», ЗАО «Вагонкомплект», ОАО «Волжский пекарь», ОАО Фирма ОРТ «Универсал», ОАО «Мелькомбинат» и другие.

Ряд указанных выше предприятий включен в перечень организаций Российской Федерации, оказывающих существенное влияние на отрасли промышленности и торговли России. В перечне представлено 297 хозяйствующих субъектов Центрального федерального округа страны (38,2% от общего числа или 777 предприятий), из них по Тверской области - 13 предприятий, 6 – в городе Твери, а именно:

- ЗАО "Тверской экскаватор" (строительно-дорожное и коммунальное машиностроение);

- АО "ЭКСМАШ" (строительно-дорожное и коммунальное машиностроение);
- ООО "Морозовские традиции" (легкая промышленность);
- ОАО "Центросвармаш" (ныне входит в структуру ОАО «Тверской вагоностроительный завод» (Железнодорожное машиностроение);
- ОАО "Ритм" ТПТА" (Железнодорожное машиностроение);
- ОАО "Тверьстеклопластик" (ныне филиал «Тверьстеклопластик» АО «СТЕКЛОНИТ»; Промышленность строительных материалов (изделий) и строительных конструкций).

В рейтинге организаций Российской Федерации, оказывающих существенное влияние на отрасли промышленности и торговли России из 18-ти субъектов ЦФО (включая Москву и Московскую область) по количеству учтенных субъектов Тверская область занимает 5 место, что свидетельствует о развитом промышленно-производственном потенциале города Твери и Тверского региона.

Рейтинг субъектов ЦФО по количеству хозяйствующих субъектов, учтенных в перечне организаций, оказывающих существенное влияние на отрасли промышленности и торговли

Субъекты ЦФО	Количество организаций в перечне, единиц	Рейтинг субъекта в ЦФО	Системообразующие организации Тверской области
ВСЕГО	297	х	
Белгородская	4	12	ЗАО "Тверской экскаватор" АО "ЭКСМАШ" ООО "Савеловский машиностроительный завод" ОАО "Электромеханика" АО "Каменская бумажно-картонная фабрика" АО "Верхневолжский кожевенный завод" ООО ТПК "Завидовский текстиль" ООО "Морозовские традиции" ОАО "Центросвармаш" ОАО "Ритм" ТПТА ООО "Прамо-Электро" ОАО "514 авиационный ремонтный завод" ОАО "Тверьстеклопластик"
Брянская	10	7	
Владимирская	8	9	
Воронежская	14	4	
Ивановская	10	7	
Калужская	9	8	
Костромская	6	10	
Курская	6	10	
Липецкая	1	13	
Орловская	5	11	
Рязанская	10	7	
Смоленская	6	10	
Тамбовская	9	8	
Тверская	13	5	
Тульская	11	6	
Ярославльская	21	3	
г. Москва	90	1	
Московская	64	2	

Традиционно ведущие позиции в объемах отгруженных товаров собственного производства по виду экономической деятельности «Обрабатывающие производства» сохранились в производстве транспортных средств и оборудования – 44,8%, производство пищевых продуктов, включая напитки, и табак – 15,6%, производство машин и оборудования – 8,6%.

Однако анализ темпов роста видов промышленных производств показал максимальный темп роста отмечен в металлургическом производстве и производстве готовых металлических изделий (119,8%), производстве машин и оборудования (116,6%), производстве резиновых и пластмассовых изделий(114,8%). Наиболее рентабельными являются производство резиновых и пластмассовых изделий - 24,6 %; металлургическое производство и производство готовых металлических изделий - 18,7 %, таким образом, данные направления для города являются перспективно развивающимися.

ОАО «Тверской вагоностроительный завод» - крупнейший налогоплательщик города Твери и Тверской области, кроме того в целях повышения устойчивости функционирования российской экономики, снижения негативных последствий от возможных кризисных явлений решением Правительства Российской Федерации предприятие включено в перечень организаций, оказывающих существенное влияние на формирование валового внутреннего продукта, занятость населения и социальную стабильность страны.

В указанном перечне флагман Тверской области в 2018 году занял 53 позицию (справочно: в 2017 году -126 позиция из 199).

Падение объемов производства вагоностроения в 2015 году привело к сдвигам в структуре видов промышленных производств. С учетом заключенного контракта с ОАО «Федеральная пассажирская компания» в 2018-2020 годов планируется увеличение объема производства, тем самым увеличив объемы отгрузки продукции у предприятий-смежников ООО "Кузнечно-прессовое производство", ООО «Центросвар», ООО «Система-5» и другие.

Вместе с тем экономика города чтобы стать индустриально мощной, должна опираться не только на сложившиеся приоритеты, а ориентироваться на формирование новых ключевых возможностей наращивания экономического потенциала. Таким образом, драйверами роста в первую очередь станут те отрасли, где мы уже сильны, а в перспективе одним из драйверов роста экономики Твери станет высокотехнологичная промышленность.

Среди возможных «точек роста» можно обозначить:

Тверской филиал ООО «Гематек» (производство прочих готовых изделий) предполагает локализовать производство оборудования для непрерывной анестезии, материалов для наложения швов, наборов для катетеризации центральных вен. Планируется производство имплантантов тазобедренного сустава.

АО «Тверьэнергокабель» - это современное предприятие, созданное для производства кабельно-проводниковой продукции энергетического назначения. В ассортименте АО «Тверьэнергокабель» более 5 000 маркоразмеров продукции.

Основные потребители продукции – ведущие электросетевые, атомные, нефтегазовые компании, Московский и Санкт-Петербургский метрополитены и крупные строительные холдинги России. Продукция предприятия поставлялась для строительства олимпийских объектов в городе Сочи, транспортного перехода через Керченский пролив, Ленинградской АЭС и другие стратегические объекты России.

АО «Диэлектрические кабельные системы» (производство резиновых и пластмассовых изделий).

По итогам 2018 года основными внешними факторами, ограничивающими рост производства организаций города по итогам проведенного опроса среди руководителей промышленных предприятий стали: недостаточный спрос на продукцию, как на внешнем, так и на внутреннем рынке, высокий уровень налогообложения, неопределенность экономической ситуации, высокий процент коммерческого кредита. К внутренним факторам руководители отнесли недостаток финансовых средств, изношенность и отсутствие оборудования, недостаток квалифицированных кадров.

По объемам отгруженных товаров собственного производства, выполненных работ и услуг по кругу крупных и средних предприятий, а также объемам на отгруженных товаров на душу населения среди административных центров Центрального федерального округа город Тверь по оперативным данным в 2018 году на 6 месте (справочно: по итогам 2017 года на 7 месте).

Промышленный комплекс по интенсивности воздействия на окружающую среду занимает первое место. Анализ состояния окружающей среды городов Центрального федерального округа показывает, что Тверь по уровню загрязняющих веществ, отходящих от всех стационарных источников, поступивших в атмосферу, занимает 12 место, что делает ее привлекательной для жизни, рождения и воспитания детей.

Доля затрат на топливо и энергию в себестоимости промышленной продукции в каждом городе существенно различается для разных отраслей и производств. Динамика конечной нерегулируемой цены для прочих потребителей за декабрь 2017 года (НН, менее 150 кВт) показывает, что город Тверь находится на 5 месте по размеру конечной нерегулируемой цены электроэнергии, что делает промышленные предприятия города менее конкурентоспособными. Кроме того в связи с высоким износом сетей ставки на оплату технологического расхода (потерь) в электрических сетях, установленные для единых тарифов на услуге по передаче электрической энергии, поставляемой прочим потребителям на 2018 год самые высокие среди регионов Центрального федерального округа.

Показатель	Белгород	Рязань	Москва	Тамбов	Кострома	Владимир	Калуга	Орел	Иваново	Липецк	Воронеж	Смоленск	Тверь	Ярославль	Курск	Брянск	Тула
цена закупки	2,14	2,17	2,06	2,22	2,10	2,05	2,05	2,14	2,14	2,13	2,28	2,18	2,14	2,17	2,02	2,22	2,13
конечная цена	4,99	5,10	5,22	5,41	5,64	5,81	5,84	5,95	6,32	6,33	6,43	6,55	6,69	6,69	6,75	6,75	7,11

Структура промышленности Твери до 2035 года в основном будет сохраняться с постепенной ее оптимизацией в ходе кластерной активации. В соответствии со стратегией развития города Твери приоритетом станет формирование кластеров «умной» экономики, которые должны производить новую продукцию, материалы и технологии с высокой добавленной стоимостью.

В городе Твери работают следующие организации, осуществляющие свою деятельность в области науки и инноваций: ОАО «Тверской вагоностроительный завод», АО «Научно-исследовательский институт синтетического волокна с экспериментальным заводом», ООО «НПЦ «Система», Компания ООО НПО «УСП», АО «Научно-исследовательский институт информационных технологий», ООО «Компания «Спецприцеп», ООО Компания «Связьприбор», ООО «БИФОРС» и другие.

Для обеспечения опережающего развития промышленного производства предприятия и организации города Твери должны быть ориентированы на выпуск конкурентной, наукоемкой и технологичной продукции.

Приоритетными отраслями промышленного комплекса города до 2035 года должны стать:

- приборостроение;
- химическая промышленность;
- радиоэлектроника, оптическая и сверхвысокочастотная связь;
- производство фармацевтической продукции;
- биотехнологии и высокотехнологичная медицина;
- зеленая и биопищевая промышленность;
- крупное и среднее машиностроение.

Развитие этих направлений будет способствовать активизации инвестиционного процесса, усилит стимулы технического перевооружения производства, повысит конкурентоспособность предприятий города Твери.

Конкурентные преимущества Твери в настоящее время:

- наличие производственных площадок (браунфилд и гринфилд), позволяющих размещать новые конкурентоспособные производства.
- сложившиеся традиции и эффективная система менеджмента на крупных предприятиях города.

Ключевые вызовы:

- недостаточная глобальная конкурентоспособность промышленности связанная с изношенностью оборудования.
- значительные издержки предприятий на энергию.
- недостаточный уровень развития промышленной кооперации.
- дефицит квалифицированных кадров основных рабочих профессий, инженеров и специалистов среднего звена в промышленности.

- зависимость от импортного сырья и оборудования при перевооружении, а также от государственных решений (контрактов).

- ограниченный набор инструментов в сфере создания благоприятного предпринимательского климата для крупных промышленных предприятий и, как следствие, их неполноценное партнерство с властями.

Малое предпринимательство.

Малый и средний бизнес является важным условием и конкурентным фактором, обеспечивающим устойчивое социально-экономическое развитие города. Сектор малого и среднего предпринимательства (МСП) занимает существенное положение в структуре занятости городской экономики и максимально представлен в таких отраслях, как: оптовая и розничная торговля, ремонт автотранспортных средств, бытовых изделий и предметов личного пользования, в которых в 2017 году действовали 34,3 % от общего числа малых предприятий (включая микропредприятия). На предоставление услуг по транспортировке и хранению ориентировано 11,1% малых предприятий. В обрабатывающих производствах, а также строительстве работает 16,9% предприятий малого бизнеса. Основные показатели развития малого бизнеса представлены в таблице.

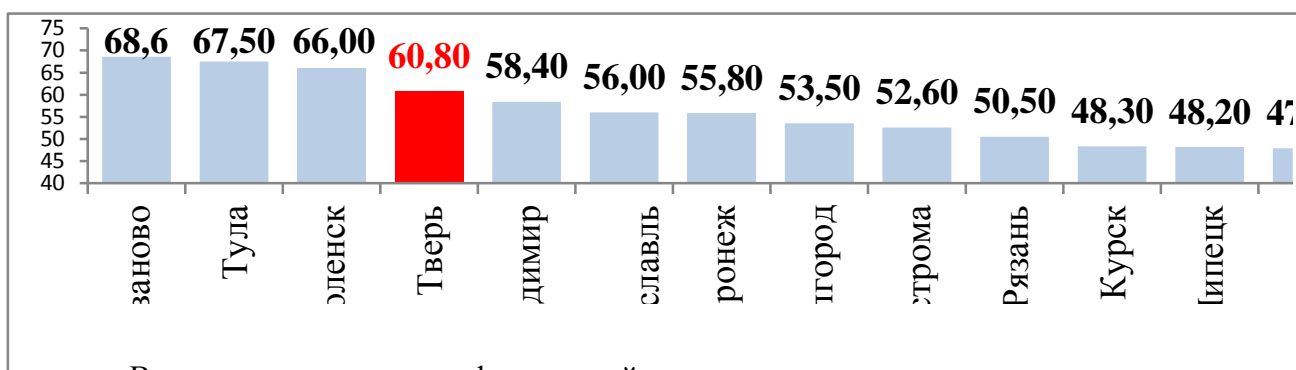
Динамика численности субъектов малого предпринимательства
на территории города Твери за период 2010-2017 годов

Наименование показателя	Единица измерения	2010 год	2011 год	2012 год	2013 год	2014 год	2015 год	2016 год	2017 год
Численность постоянного населения	человек	404 030	406 918	408 877	411 042	414 006	416 442	419 363	420 065
Число субъектов малого и среднего предпринимательства	тыс. ед.	19,9*	27,1	27,3	26,2	26,4	26,0	25,5	25,5
Число субъектов малого и среднего предпринимательства в расчете на 10 тыс. человек населения	единиц на 10 тыс. человек населения	493	666	667	638	637	624	607	608

При росте показателя «Среднегодовая численность постоянного населения» в период 2010-2017 годов наблюдается отрицательная динамика показателя «Число субъектов малого и среднего предпринимательства в расчете на 10 тыс. человек населения».

в областных центрах Центрального федерального округа на 01.01.2018,

в расчете на 1000 человек населения



В то же время данные официальной статистики свидетельствуют о том, что по итогам 2018 года по количеству субъектов малого и среднего предпринимательства Тверь занимает 4 место среди областных центров Центрального федерального округа (после Иваново, Тулы и Смоленска).

Городом оказывается незначительная финансовая поддержка малому бизнесу в рамках муниципальной программы «Содействие экономическому развитию города Твери» по следующим направлениям: возмещение затрат, связанных с приобретением оборудования; возмещение затрат начинающим предпринимателям, связанных с созданием собственного дела; возмещение затрат на уплату процентов по кредитам, привлеченным в российских кредитных организациях; возмещение части затрат, связанных с уплатой первого взноса по договорам лизинга; возмещение части стоимости присоединения и (или) подключения к сетям: электрическим, газораспределительным, водопровода и канализации.

С момента реализации в 2010 году мероприятий по предоставлению субсидий субъектам малого предпринимательства из бюджета города Твери 60 субъектов малого бизнеса получили финансовую поддержку на сумму 13,5 млн. рублей. В том числе в 2018 году финансовая поддержка была оказана 4 субъектам малого предпринимательства на общую сумму 785,6 тыс. рублей. Возможность получения поддержки на муниципальном уровне планируется сохранять и в дальнейшем.

Конкурентные преимущества Твери в настоящее время:

- увеличение количества стартапов и развитие акселерационных экосистем для предпринимательства.
- расширение возможностей выхода на глобальный рынок для МСП ввиду развития электронной торговли.
- усиление социальной ориентации субъектов МСП.
- предпосылки для формирования сети промышленных, в том числе специализированных коворкингов и технопарков.
- ценовая доступность арендных площадей.

Ключевые вызовы:

- слабая информированность и низкий уровень правовой и финансовой грамотности субъектов МСП.
- неразвитая инфраструктура вовлечения в предпринимательскую деятельность, в создание производственных и инновационных стартапов.

- низкая доступность финансовых ресурсов.
- наличие административных барьеров и слабая заинтересованность крупного бизнеса размещать заказы у субъектов МСП.
- недостаток предложения специализированных арендных помещений, подходящих для креативных индустрий и предоставления услуг в социальной сфере.
- низкая доступность финансовых ресурсов для субъектов МСП, в том числе в рамках городской программы поддержки МСП.

Торговля и услуги.

Торговля с другими странами имеет определяющее влияние на экономику. Выход на международные рынки, достаточный уровень конкурентоспособности, внешнеторговый статус и кредит доверия – только часть преимуществ экспортера.

Тверская область экспортирует продукцию более чем в 50 стран мира. В 2018 году общий объем экспорта составил 299,1 млн. долларов и вырос на 25,5% к 2017 году. В развитии экспортного потенциала Тверского региона заметен рост экспорта научных разработок. Его «железной» основой остается машиностроительная продукция, формирующая более четверти (28%) экспортного объема области. Это железнодорожные вагоны, подшипники шариковые или роликовые, теплообменники и машины для сжижения воздуха и прочих газов, суда прогулочные и спортивные, оборудование для кондиционирования воздуха, станки металлорежущие, косилки, включая устройства режущие для установки на тракторе, кузнечно-прессовые машины, экскаваторы и многое другое.

Почти четверть (23,6%) экспорта Тверской области занимает древесина и целлюлозно-бумажные изделия от лесозаготовок до производства продукции глубокой переработки древесины, от фанеры и древесных плит до современных конструкционных материалов. Лесопромышленный комплекс Тверской области – один из самых крупных в Центральном федеральном округе Российской Федерации.

В течение четырех последних лет организации города Твери экспортировали свою продукцию в 25 стран мира. Взаимовыгодное сотрудничество со странами учитывало несколько факторов, среди них: объем экспорта, заинтересованность, транспортная доступность, наличие упрощенной таможенной процедуры и другие.

Показатель		2015	2016	2017	2018
Объем экспорта по городу Твери, тыс. долларов		10 121,50	5 811,60	9 370,00	8549,7
в том числе по странам-контрагентам					
1	АЗЕРБАЙДЖАН	110,0	60,0	110,0	20,5
2	БОЛГАРИЯ	39,4	0,0	0,0	0,0
3	БРАЗИЛИЯ	0,0	0,0	65,5	0,0
4	ВЬЕТНАМ	159,9	0,0	333,5	30,5
5	ГЕРМАНИЯ	76,6	0,0	0,0	0,0
6	ГРУЗИЯ	-	-	17,5	5,3
7	ИНДИЯ	1 518,7	2 015,3	932,3	0,0
8	ИРАК	613,4	0,0	0,0	0,0

9	ИТАЛИЯ	604,4	343,2	477,7	451,0
10	КИТАЙ	0,0	1 155,7	47,8	50,2
11	КИРГИЗИЯ	76,0	0,0	0,0	0,0
12	ЛАТВИЯ	5 339,2	14,3	20,9	346,2
Показатель		2015	2016	2017	2018
13	ЛИТВА	47,6	26,6	61,9	44,5
14	МОЛДАВИЯ	43,2	11,4	36,5	25,3
15	МОНГОЛИЯ	8,4	0,0	0,0	0,0
16	ОБЪЕДИНЕННЫЕ АРАБСКИЕ ЭМИРАТЫ	33,2	0,0	0,0	0,0
17	ПОЛЬША	21,5	16,9	85,6	663,1
18	США	2,3	0,0	0,0	0,0
19	ТАДЖИКИСТАН	46,2	0,0	0,0	14,1
20	ТУРКМЕНИЯ	131,8	88,7	171,8	0,0
21	УЗБЕКИСТАН	231,0	202,1	182,4	800,6
22	УКРАИНА	444,9	1 198,6	4 413,1	3 458,9
23	ФИНЛЯНДИЯ	465,8	528,3	395,7	589,8
24	ФРАНЦИЯ	38,6	144,6	2 017,8	2 049,7
25	ЧЕХИЯ	69,6	6,1	0,0	0,0

В топ-5 стран, которые являлись наиболее выгодными партнерами для экспорта продукции города Твери в 2015 году, вошли Индия, Ирак, Италия, Латвия и Финляндия. В 2018 году общий объем экспорта в 14 стран мира составил 8,5 млн. долларов и сократился на 16,3% по сравнению с 2015 годом. Изменился рейтинг стран-импортеров тверской продукции. Лидирующие позиции заняли Франция, Италия, Украина, Польша и Узбекистан.

Определяющее влияние на снижение объемов экспортируемой продукции оказали последствия введения экономических санкций в отношении Российской Федерации после присоединения Крыма в 2014 году, когда экспортные ограничения привели к резкому сужению рынка сбыта и поиску возможного импортозамещения продукции.

Введенные ограничения не способны реально воздействовать на признанное качество тверских товаропроизводителей. 25 сентября 2018 года Российско-венгерский консорциум «Трансмашхолдинг Венгрия Кфт.» и Египетские национальные железные дороги подписали договор о поставке 1300 пассажирских вагонов со сроком контракта – 5 лет с момента вступления его в силу.

Договор подписан по итогам выигранного тендера, в котором участвовали производители из Китая, Италии, Индии, Испании и Румынии. Общая стоимость подвижного состава, который будет построен в рамках подписанного договора, превышает 1 миллиард евро.

Ключевым производителем компонентов, ответственным за передачу технологий и организацию производства станет ОАО «Тверской вагоностроительный завод». ООО «ТМХ Инжиниринг» выступит в качестве ведущего разработчика, ответственного за техническую экспертизу в рамках проекта. Половина вагонов будет произведена на

венгерском заводе Dunakeszi Jarmu javito Kft. в рамках кооперации с ОАО «Тверской вагоностроительный завод», остальные будут выпущены на тверском заводе самостоятельно.

Развитие экспортных отношений имеет свою историю и направлено на сохранение долгосрочного делового сотрудничества, перспективы которого окажут положительное влияние на экономический потенциал города Твери в последующие годы.

Украина. Объем экспорта в Украину в 2017 году по сравнению с 2016 годом увеличился в 7,8 раза. Основными предприятиями-экспортерами являются: АО «РИТМ» ТПТА (локомотивы железнодорожные и подвижной состав, их части и принадлежности), ЗАО «Тверской экспериментально-механический завод» (реакторы ядерные, котлы, оборудование и механические приспособления, их части), ЗАО «СИНТЕКС» (трикотажное полотно машинной и ручной вязки), ООО «ДКС ЛОГИСТИКА» (пластмассы и изделия из них, каучук и резиновые изделия, черные металлы, алюминий и изделия из него, мебель, постельные принадлежности, матрацы).

Индия. Единственное предприятие города Твери, осуществляющее экспорт органических химических соединений в Индию, является ООО «Научно-производственное предприятие Спецавиа».

Польша. Постоянный экспортер - ООО «НПЦ» СИСТЕМА» (изделия черных металлов, электрические машины и оборудование и их части, локомотивы железнодорожные и подвижной состав, их части). В 2016 году предприятие обеспечивало 100% экспорта, в 2017 году – 62%, в 2018 году – 11,7%. В 2018 году основной объем экспорта (88,3%) обеспечен ООО «Меха» (натуральный искусственный мех и изделия из них). Вторым экспортёром был АО «Тверьстеклопластик» (пластмассы и изделия из них).

Италия. Долгосрочное деловое сотрудничество продолжает свое развитие с АО «Диэлектрические кабельные системы» и ООО «ДКС «Логистика» (пластмассы и изделия из них, разные готовые изделия, изделия из черных металлов, электрические машины и оборудование и их части).

Латвия. С 2015 года единственным экспортером товаров в Латвию является АО «РИТМ» ТПТА (локомотивы железнодорожные и подвижной состав, их части и принадлежности).

Литва. С 2015 года на постоянной основе экспортирует свою продукцию на территорию Литвы ООО «СНОЛ-ТЕРМ» (электрооборудование их части, инструмент, ножевые изделия, звукозаписывающая и звуковоспроизводящая аппаратура).

Молдавия. Основными поставщиками являются: ЗАО «Синтекс» (текстильные материалы, пропитанные с покрытием, технические изделия из них), АО «Полигран» (пластмассы и изделия из них), ЗАО «Тверской экспериментально-механический завод» (оборудование и механические

Крупные города выступают генераторами инвестиционных процессов на региональном уровне, а также занимают лидирующее место на потребительском рынке, о чем свидетельствует высокая доля розничного товарооборота городов в общем объеме товарооборота регионов.

В обороте розничной торговли и общественного питания Центральный Федеральный округ исторически лидирует. 27% от общего оборота общественного питания в Российской Федерации и 34% от общего оборота розничной торговли в Российской Федерации оттягивают на себя регионы Центрального федерального округа. Из 18 субъектов Центрального федерального округа Тверская область на 8 месте по обороту общественного питания и на 9 месте по обороту розничной торговли.

Потребительский рынок города Твери – один из наиболее динамично развивающихся секторов экономики. В Твери концентрируется почти половина предприятий и организаций Тверской области, более половины оборота розничной торговли и общественного питания. На территории города функционирует 5 919 предприятий оптовой и розничной торговли, 2 474 предприятия бытового обслуживания, 4 розничных рынка, 3 специализированных сельскохозяйственных рынка, 499 предприятия общественного питания, более 30 ярмарок.

В последнее время на потребительском рынке наметились две основные тенденции: реконструкция имеющихся торговых объектов и новое строительство стационарных объектов торговли. Во многих организациях торговли заметно преобразовались и обновились интерьеры, стали ярче и выразительнее вывески и фасады зданий предприятий потребительского рынка, увеличилось число предприятий, оснащенных современным оборудованием, расширилась сеть предприятий самообслуживания. Кроме того, значительно расширился ассортимент реализуемых товаров, особенно строительных и отделочных материалов.

Если ранее на потребительском рынке доминировали магазины средних и мелких форматов, то сегодня более востребованными становятся крупные сетевые магазины. Ключевые показатели, характеризующие развитие потребительского рынка, отражены в таблице.

Динамика оборота розничной торговли во всех каналах реализации по городу Твери за период 2010 – 2017 годов

Показатель	2010	2011	2012	2013	2014	2015	2016	2017
Оборот розничной торговли во всех каналах реализации, млн. рублей	77 519,8	87 603,3	99 545,0	122 964,4	142 353,6	148 618,1	154 189,4	163 261,9
к предыдущему году в сопоставимых ценах, %	107,6	105,5	108,0	116,2	106,1	89,8	97,2	103,0
Оборот розничной торговли во всех каналах реализации в расчете на душу населения, тыс. руб./чел.	192,1	216,1	244,0	299,9	345,1	357,9	369,0	389,0

Сфера общественного питания города включает в себя рестораны, кафе, закусочные, бары, предприятия общественного питания при учебных заведениях и по месту работы. Вместе с тем широкое распространение получает сетевой бизнес. На потребительском рынке функционируют крупные федеральные сетевые операторы рынка предприятий быстрого питания и региональные группы компаний. Ценовая и продуктовая дифференциация различных торговых сетей позволяет удовлетворять потребительский спрос всех слоев населения. Повышению конкурентоспособности рынка розничной торговли Твери и улучшению конъюнктуры потребительского рынка в целом способствовало стабильное развитие инфраструктуры торговли – на начало 2017 года общий объем торговых площадей города увеличился на 86 тыс. кв. м и

составил 718 тыс. кв. метров. Обеспеченность на 1 000 жителей торговыми площадями в два раза превышает нормативы, установленные Постановлением Правительства РФ от 09.04.2016 № 291 «Об утверждении Правил установления субъектами Российской Федерации нормативов минимальной обеспеченности населения площадью торговых объектов и методики расчета нормативов минимальной обеспеченности населения площадью торговых объектов, а также о признании утратившим силу постановления Правительства Российской Федерации от 24 сентября 2010 г. № 754».

Что касается рынка услуг, то следует отметить, что Тверь является известным российским центром стоматологии. Тверская медицинская академия – основной «поставщик» в России высококвалифицированных дантистов. Одновременно с этим значительным конкурентным преимуществом Твери является широкий спектр предлагаемых услуг в области косметологии и пластической хирургии.

Развитие потребительского рынка выступает стратегическим приоритетом, так как, кроме весомого вклада в развитие экономического потенциала города, этот сектор обеспечивает наполнение муниципального бюджета, рабочие места для почти одной десятой занятого в экономике населения и доступность потребительских товаров и услуг. Таким образом, целевым ориентиром развития сферы потребительского рынка выступает наращивание оборотов по всем каналам связи розничной торговли, общественного питания и платных услуг населению, как в абсолютном значении, так и на душу населения. Интенсивный путь развития подразумевает формирование единого торгового пространства, развивающегося в единой концепции и включающего все современные торговые форматы, в том числе электронную коммерцию.

Конкурентные преимущества Твери в настоящее время:

- обеспеченность торговыми площадями превышает норматив по Российской Федерации в 3 раза.
- наличие учреждений, осуществляющих начальную и профессиональную подготовку работников сферы общественного питания и торговли.
- развитие сервисных технологий в сегменте общественного питания.
- диверсификация бизнеса бытовых услуг.

Ключевые вызовы:

- отсутствие механизмов регулирования потребительской сферы на долгосрочную перспективу.
- недостаточно развита складская и логистическая инфраструктура.
- недостаточно развита инфраструктура сферы потребительского рынка в части современного дизайна и благоустройства прилегающих территорий, отсутствия парковок и велопарковок.
- кадровое обеспечение не соответствует задачам и динамике развития сферы торговли.
- низкая представленность продукции тверских товаропроизводителей в торговых сетях.

Туризм.

Тверь является уникальным городом, имеет выгодное географическое положение, богатое культурное и историческое наследие, благоприятные климатические условия, способные раскрыть туристский потенциал города. Наличие Волги и пересечение внутрироссийских транспортных путей формирует транзитный потенциал города, а также создает дополнительные условия для развития всех видов туризма (деловой, культурно-познавательный, событийный и др.).

В настоящее время на территории города Твери туристская индустрия слабо развита и требует многочисленных финансовых вложений.

Учитывая то, что горожане, используют практически те же ресурсы для отдыха, что и туристы, туризм и благоустройство общественных пространств целесообразно рассматривать и развивать совместно. Развитие рекреации и туризма приведет к формированию здорового образа жизни населения и внесет существенный вклад в экономику города не только от непосредственных доходов, но и оказывая стимулирующее воздействие на такие сектора экономики, как информатизация и телекоммуникация, торговля, строительство, производство товаров народного потребления.

Сегодня городской округ стоит перед серьезной задачей - необходимостью формирования современной индустрии туризма и отдыха на основе более интенсивного использования туристского потенциала.

Основной проблемой, которую необходимо решать, является недостаточная социально-экономическая эффективность использования имеющегося туристско-рекреационного потенциала города Твери, а также недостаточная привлекательность, известность и качество комплексного туристского продукта города.

Развитие туризма невозможно без формирования туристской инфраструктуры. Необходимо решить ряд существующих проблем, препятствующих полноценной деятельности в данной сфере, таких как:

- разрозненность и неполнота информации о туристических объектах, отсутствие информационных центров в городе;
- различная ведомственная принадлежность, конкуренция в тех областях, где необходимо сотрудничество;
- недостаточное количество городской имиджевой продукции у организаций, осуществляющих прием туристов.

Вместе с тем, рост за последние 4 года количества средств размещения, ресторанов, кафе, баров и кофеин в городе свидетельствует об увеличении туристического потока в городе и переориентации россиян на внутренний туризм.

Показатели	Ед. измерения	2014	2015	2016	2017
Число коллективных средств размещения	единица	20	17	35	49
Число мест в коллективных средствах размещения	единица	2 066	1 765	3 141	3 615
Рестораны, кафе, бары	единица	186	190	202	223

По результатам анализа данных систем онлайн-бронирования средств размещения аналитическое агентство ТурСтат составило рейтинг городов России, популярных у туристов в 2017 году. В топ-15 туристических городов России вошли Тверь, Владимир, Псков, Великий Новгород и Кострома. Средняя продолжительность пребывания туристов в городе составляет 3 дня. Неудовлетворительное состояние объектов показа, большинство из которых нуждается в реконструкции, реставрации, расширении спектра услуг негативно сказывается на продолжительности пребывания туристов в городе.

В целях организации системной деятельности по развитию туристической отрасли региона в 2016 году создано Министерство туризма Тверской области. В целях

формирования областного реестра экскурсоводов в Тверской области внедрили программу добровольной бесплатной аттестации гидов-экскурсоводов. Сегодня на маршрутах Тверской области работает уже 109 аттестованных по новой системе экскурсоводов.

Конкурентные преимущества Твери в настоящее время:

- устойчивый рост числа путешествующих в Тверскую область и в Тверь.

Ключевые вызовы:

- нескоординированность действий структур муниципалитетов Твери и региона в организациях туристического рынка.
- дефицит квалифицированных кадров, недостаточная степень сотрудничества туристских предприятий и профильных вузов; отсутствие узкой специализации подготовки гидов-экскурсоводов.
- низкая степень включенности Твери в федеральные и международные туристские маршруты
- низкий уровень развития водного сообщения между Тверью и другими городами:
- неудовлетворительный визуальный имидж города: необходимость реставрации исторического центра города; недостаточный уровень благоустройства и ухоженности городского пространства вне центра города;
- недостаточный уровень развития городской инфраструктуры: высокая доля протяженности автодорог общего пользования местного значения, не отвечающих нормативным требованиям.

Инвестиции

Тверь располагает развитой рыночной инфраструктурой и высококвалифицированными кадрами для устойчивого развития высокотехнологичной экономики, формирования благоприятной инвестиционной среды, обеспечения эффективной коммерциализации научно-технических разработок и развития городской инновационной системы.

В настоящее время происходит восстановление инвестиционной активности предприятий города. Об этом свидетельствует возвращение положительных значений индекса физического объема инвестиций в основной капитал в 2015-2017 годах. Текущая структура бюджетного финансирования инвестиций сформировалась в пользу ассигнований из регионального бюджет. Динамика инвестиций в основной капитал по крупным и средним предприятиям и организациям по городу Твери в 2010-2017 годах (в ценах соответствующих лет):

Показатели	Ед. Изм.	2010	2011	2012	2013	2014	2015	2016	2017
Инвестиции в основной капитал за счет средств муниципального бюджета	млн. руб	703	416	1 825	263	279	721	280	265

Инвестиции в основной капитал, осуществляемые организациями, находящимися на территории муниципального образования (без субъектов малого предпринимательства)	млн. руб	10 003	19 412	25 251	30 666	14 483	15 002	11 638	14 841
Инвестиции в основной капитал организаций муниципальной формы собственности	млн. руб	1 162	921	950	1 270	677	1 157	429	685

Сравнительная оценка объема инвестиций в основной капитал крупными и средними предприятиями города, исключая бюджетные средства, показывает серьезное отставание Твери от городов Центрального федерального округа. По итогам 2017 года среди 16 областных центров Центрального федерального округа город Тверь по объему инвестиций крупных и средних предприятий и организаций занимает только 12-е место. При этом объем инвестиций, приходящийся на душу населения города Твери составил 35,4 тыс. рублей, что также соответствует 12-ому месту среди областных центров Центрального федерального округа.

Инвестиции в основной капитал в городах ЦФО в 2017 году

Города – областные столицы ЦФО	Инвестиции в основной капитал по кругу крупных и средних предприятий, млн. рублей	в том числе на душу населения, рублей
Белгород	25 352	64 781
Брянск	17 375	40 935
Владимир	21 396	59 600
Воронеж	90 641	86 924
Иваново	7 800	19 183
Калуга	23 619	67 521
Кострома	7 372	26 566
Курск	17 300	38 539
Липецк	35 500	69 601
Орел	9 020	28 311
Рязань	35 486	66 119
Смоленск	4 998	15 150
Тамбов	18 400	62 949
Тверь	14 841	35 359
Тула	40 243	83 138
Ярославль	36 428	59 870
В среднем по ЦФО	23 647	45 830

Стоит вопрос об изменении неблагоприятной тенденции снижения объема инвестиций в основной капитал в масштабах всей экономики города. На этом направлении потребуются решение сложных системных задач:

- инфраструктурная задача, сопряжена с развитием финансовой инфраструктуры и повышением доступности кредитных ресурсов, лизинга, внедрением новых финансовых технологий;

- бюджетная задача, состоит в увеличении инвестиций в структуре расходов местного бюджета, прежде всего направленных на развитие городской коммунальной и транспортной инфраструктуры;

- организационная задача, направлена на усиление адресной работы по поиску и привлечению в экономику города инвесторов, в первую очередь в сектор высокотехнологичных производств экспортной ориентации.

Особым направлением инвестиционной деятельности является реализация инновационных проектов и программ предприятий, масштабность, эффективность и направленность которых предопределяет перспективы экономического развития нашего города.

Данные таблицы свидетельствуют о том, что тверские показатели общего объема инвестиций, а также объема инвестиций в расчете на душу населения значительно ниже соответствующих средних показателей областных столиц в Центральном федеральном округе.

Территориальным органом Федеральной службы государственной статистики по Тверской области ежегодно проводится исследование инвестиционной активности предприятий Тверской области. Согласно данному исследованию на протяжении 2010-2017 годов потребность предприятий в осуществлении инвестиционной деятельности изменялась следующим образом:

Показатель	% от общего числа руководителей предприятий и организаций, участвовавших в опросе							
	2010	2011	2012	2013	2014	2015	2016	2017
Потребность в осуществлении инвестиционной деятельности	87	78	79	80	80	76	84	77

Фактором, поддерживающим потребность предприятий в осуществлении инвестиционной деятельности на уровне от 76% до 87%, является высокая степень износа основных производственных фондов (средний возраст машин и оборудования в рассматриваемом периоде увеличился с 12 лет в 2010 году до 13,6 лет в 2017 году).

Оценка экономической ситуации руководителями предприятий и организаций

Показатель	% от общего числа руководителей предприятий и организаций, участвовавших в опросе							
	2010	2011	2012	2013	2014	2015	2016	2017
Благоприятная	5	22	9	8	8	7	4	17
Удовлетворительная	81	69	78	80	84	67	79	73
Неблагоприятная	14	9	13	12	9	25	16	9

По оценке руководителей предприятий экономической ситуации, складывающейся в их организациях, наибольшую долю составляют предприятия с удовлетворительной экономической ситуацией. Такие предприятия сильно зависят от внешних экономических факторов (наличие спроса на продукцию и услуги, состояние инвестиционного климата и другие факторы).

При этом данные проведенного Тверьстатом обследования свидетельствуют, что улучшения в 2018 году экономической ситуации в своей организации ожидают 27% опрошенных руководителей, 65% – не ожидают изменений, а 8% – предполагают ухудшение экономического положения в организации.

Конкурентные преимущества Твери в настоящее время:

- выгодное туристско-географическое положение города.

Ключевые вызовы

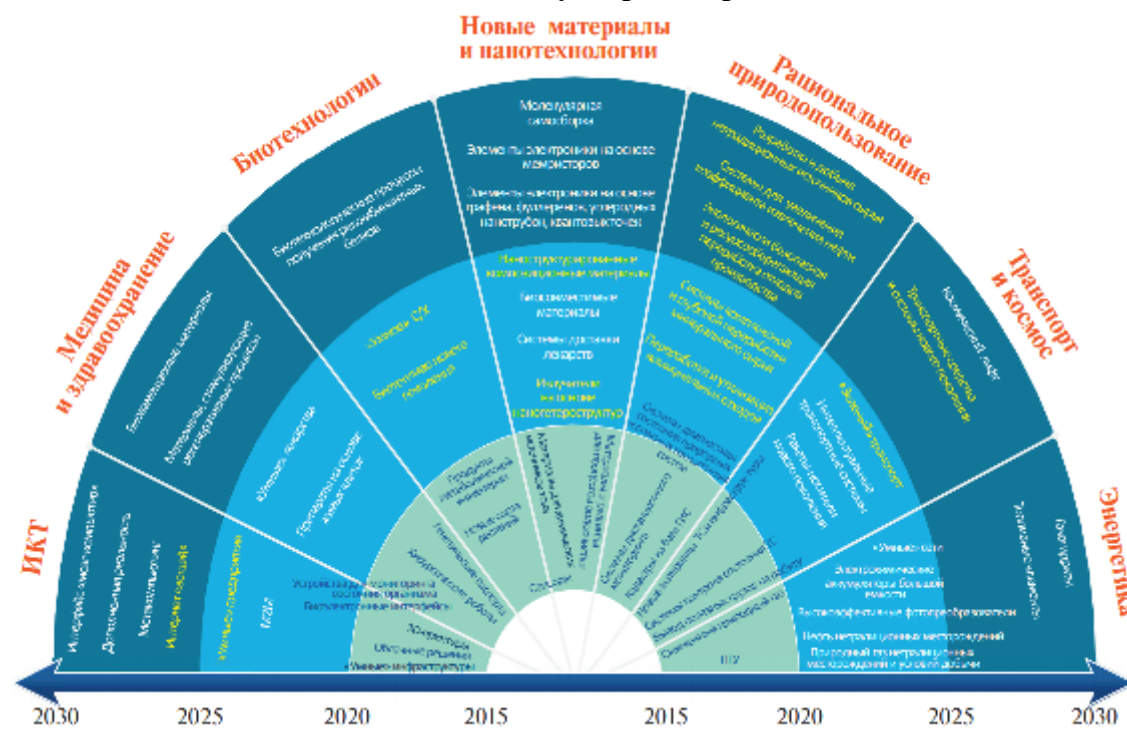
- высокая стоимость и продолжительные сроки технологического присоединения к объектам инженерной инфраструктуры.
- дефицит на территории городского округа инвестиционных площадок, готовых для реализации инвестиционных проектов.
- несовершенство нормативной правовой базы в сфере ГЧП (МЧП).
- недоиспользован потенциал развития технологий «умный город».
- низкий уровень финансирования предприятиями исследований и разработок и ограниченные возможности по продвижению инновационной продукции на рынки
- недостаточная известность и привлекательность региона в России и слабая известность за рубежом.

1.3. Анализ внешней среды

Основные тенденции развития современного мира (внешние международные факторы, условия и тенденции)

Достижение стратегических целей развития Твери зависит как от уровня развития и эффективности использования научно-технологического потенциала страны, так и от ряда внешних условий, связанных с действием глобальных трендов: изменением природной среды, демографическими и социальными трансформациями, переходом на новые модели экономического роста, изменениями геополитической ситуации и глобальных систем управления, формированием новой парадигмы научно-технологического развития. Действие глобальных трендов должно рассматриваться комплексно, так как они взаимосвязаны между собой и могут как усиливать, так и нивелировать влияние друг друга, определяя многообразие направлений научно-технологического развития. Глобальные тренды порождают большие вызовы для общества, государства и науки, которые, в свою очередь, могут создавать как угрозы, так и окна возможностей для научно технологического развития города. Их комбинация в сочетании с макроэкономическими, структурными и институциональными факторами определяет набор сценарных условий научно-технологического развития города Твери.

Радар инновационных продуктов и услуг, оказывающих радикальное влияние на динамику мировых рынков



Угрозы для города связаны с большой вероятностью утраты конкурентоспособности как на внутренних рынках так и на мировых, из-за отставания в темпах и масштабах перехода к новой парадигме научно-технологического развития. Очевидными барьерами для этого перехода являются недостаточный спрос бизнеса на результаты научных исследований и разработок, низкий уровень интеграции в глобальные технологические тренды, ограничения на внедрение отдельных перспективных технологий (генно-инженерно-модифицированные продукты, клонирование и др.), дефицит современного научного и промышленного оборудования и прочее.

Принципиально важной является скорость адаптации и использования окон возможностей, открывающихся вследствие действия глобальных трендов, и своевременное, оперативное парирование угроз, которые они создают.

Основные тенденции развития Российской Федерации (общероссийские факторы, условия и тенденции)

На развитие Твери будут влиять следующие тенденции развития России:

- сохранение стабильной общественно-политической ситуации;
- сохранение, в целом, благоприятной демографической ситуации (рост численности постоянного населения, ожидаемой продолжительности жизни и миграционного прироста, сохранение высокого уровня рождаемости) при одновременном усилении тенденций старения населения и ухудшения его возрастной структуры (сокращение численности населения трудоспособного возраста, увеличение уровня смертности и числа жителей старше трудоспособного возраста);
- переход к устойчивому росту экономики, достижение макроэкономической сбалансированности;
- осуществление регулирования внешнеэкономической деятельности, основанного на сочетании внешней открытости экономики России и сильной защиты ее национальных интересов, прежде всего в стратегически важных секторах;
- сохранение для России санкций;
- сохранение большой роли крупнейших городских агломераций России в качестве лидеров экономического развития, накопления человеческого капитала и перехода к экономике знаний;
- проведение реформы межбюджетных отношений и реформы системы государственного и муниципального управления (повышение значимости регионального и муниципального звеньев управления);
- постепенное улучшение хозяйственного климата и доверия инвесторов по отношению к российским активам, снятие ограничений по допуску России на мировой рынок капиталов, прекращение оттока капитала из российской экономики и возобновление его притока;
- развитие инновационных процессов, повышение значимости высокотехнологичных и наукоемких секторов экономики (включая авиастроение, химическую промышленность, высокоскоростной железнодорожный транспорт и другие виды деятельности).

1.4. SWOT-анализ

Результат стратегического анализа представлен в таблице

ЧЕЛОВЕЧЕСКИЙ КАПИТАЛ

Внутренняя среда	
Сильные стороны/ конкурентные преимущества	Слабые стороны/ риски
Положительная динамика увеличения рождаемости в городе Твери и продолжительности жизни	Старение населения и как следствие утечка умов молодых образованных кадров в другие субъекты РФ, сокращение численности за счет миграционного оттока
Относительно качественный миграционный прирост (обеспечивается за счет внутрирегиональной и межрегиональной миграции)	Отток трудоспособного населения в связи с отсутствием в городе «якорных проектов», возрастание демографической нагрузки на трудоспособное население
Создание приемлемых стартовых условий создания семьи и воспитания детей по сравнению с другими регионами	Ухудшение условий для развития, социализации и самореализации экономически активного населения
Резервы для улучшения позиций по уровню образования в мире	Недостаточное количество учреждений дополнительного образования в новых жилых микрорайонах
	Недостаточное количество мест в дошкольных и общеобразовательных учреждениях города в связи с ростом численности детского населения города Твери
Значительный научный и образовательный потенциал.	Низкая динамика кадрового обновления в системе образования; увеличение количества педагогов пенсионного возраста;
	отсутствие поддержки цифровых старт-ап со стороны государства и частных инвесторов.
Относительно приемлемые условия для выбора города с целью получения образования (оптимальное соотношение цена образования и проживания /качество образования).	Отсутствие сформированного заказа от работодателей на содержание профессионального образования и полученные компетенции
Развитие негосударственного сектора здравоохранения, особенно в части стоматологии, диагностических и лабораторных исследований, и индустрии красоты	Отсутствие пациентоориентированности городского здравоохранения и целенаправленной политики по работе с разными группами населения (пожилые, молодежь и т.д.).
Сохранение неутраченных традиций массового увлечения спортом	Недостаток инфраструктуры массового спорта, включающей всепогодные спортивные сооружения, и тренерского персонала.
Международная известность культурных событий города	Отсутствие разнообразной культурной жизни в городе, недостаточное анонсирование событий
	Дефицит специалистов, способных осуществлять эффективный менеджмент и коммерциализацию культурно-исторического наследия города, проектировать современные культурные практики мирового уровня.
Отсутствие гендерной и национальной дискриминации на рынке труда	Противоречие между ожиданиями молодежи и востребованностью практических и универсальных компетенций работодателями на рынке труда.
Относительно недорогой город по квалифицированной рабочей силе (хорошее место для старт-ап)	Недостаток специалистов рабочих специальностей
Развитая система грантовой поддержки на открытие собственного бизнеса.	Противоречие между глобальным трендом на самозанятость и предпринимательство и ориентацией соискателей, в основном, на работу по найму.

Развитие городских НКО и социального движения в среде молодежи	Низкая активность граждан в реализации социальных программ и благотворительности, слабая вовлеченность бизнеса в оказание социальных услуг
Внешняя среда	
Возможности	Угрозы
Сохраняющийся потенциал миграции квалифицированных работников	Неравномерный доступ регионов и социальных групп к передовым технологиям, в том числе к высокотехнологичной медицинской помощи, а также низкий уровень участия граждан в непрерывном образовании.
Повышении качества жизни отдельных групп населения за счет цифровизации экономики и образования	Негативное влияние информационной среды и массовой культуры на морально-нравственные устои подрастающего поколения.
Рост численности населения за счет естественного прироста (в том числе привлечение молодежи в крупные ВУЗы и научные организации с последующим трудоустройством в городе	Негативное влияние естественных монополий на рост цен и тарифов на энергетические ресурсы.
Спрос на здоровый образ жизни	Сохранение перепада условий для жизни и бизнеса, обуславливающее утечку «мозгов» и проектов

ПРОСТРАНСТВО, ИНФРАСТРУКТУРА, ПРИРОДНЫЕ РЕСУРСЫ

Внутренняя среда	
Сильные стороны/ конкурентные преимущества	Слабые стороны/ риски
Прибрежное положение на Волге, Тьмаке, Тверце	Недоиспользование прибрежного положения: недостаток туристско-рекреационной инфраструктуры на набережных и пляжах
Разнообразие историко-культурной среды, усилия властей и активного городского сообщества по сохранению историко-культурного наследия	Недопонимание экономической ценности историко-культурных объектов со стороны девелоперов и бизнеса
Высокий уровень автомобилизации населения, повышенная мобильность	Разрыв между пропускной способностью автомобильных дорог и темпами автомобилизации населения
Логистический потенциал	Недостаток инфраструктуры внеуличного скоростного, экологически чистого, безопасного и комфортного общественного транспорта
	Предельная способность железнодорожной инфраструктуры справляться с ростом грузовых и пассажирских потоков
	Ухудшение состояния атмосферного воздуха в результате увеличения парка автотранспортных средств.
Планировка города позволяет обеспечить население различными видами общественного транспорта (трамвай, троллейбус, автобус), водного, железнодорожного	Недостаточная мотивация населения к использованию общественного транспорта.
	Несоответствие текущего уровня развития магистральной инфраструктуры потребностям экономики и населения
Благоприятные условия для приобретения жилья	Наличие высоких бюрократических барьеров при оформлении исходно-разрешительной документации, оформлении земельных участков под строительство и вводе готовых объектов в эксплуатацию
Растущие темпы распространения элементов концепции «Умный город»: контроль над потреблением коммунальных услуг через личные кабинеты и сервисы	Высокий физический и моральный износ систем коммунального инфраструктуры, а также ее нехватка на недавно присоединенных территориях. Снижение качества предоставления коммунальных услуг
Активное внедрение инновационных и композитных строительных материалов,	Дефицит земель и имеющихся мощностей для развития жилищного строительства

улучшающих эксплуатационные характеристики зданий и увеличивающих темпы строительства	Наличие депрессивных территорий в центре Твери, нуждающихся в комплексной реновации (отсутствует замещение устаревшего жилого фонда).
Наличие значительного количества зеленых зон повышает жизнестойкость городов перед лицом экстремальных природных явлений и улучшает качество городской жизни	Неравномерное социально-экономическое развитие территории города, недостаточное благоустройство периферийных районов
	Неосведомленность жителей о территориях ООПТ
Большая территория, значительный земельный фонд	Отсутствие систематического сбора информации о количестве и состоянии биологических, водных ресурсах города
	Низкая ответственность и активность собственников (горожан и бизнеса) в решении вопросов ЖКХ и благоустройства. Низкая активность земельного рынка
Внешняя среда	
Возможности	Угрозы
Внедрение инновационных технологий в транспортную инфраструктуру	Присутствие теневого бизнеса при осуществлении автотранспортных перевозок
Рост мирового спроса на грузоперевозки	
Укрепление производственной базы ПАТП-1 и поддержание автобусного и троллейбусно-трамвайного парка в технически исправном состоянии	Недостаток законодательной и нормативно-правовой базы для создания конкурентных условий функционирования автоперевозчиков
Создание логистических центров	
Развитие и распространение передовых технологий, в том числе Smart City	Рост стоимости ГСМ
Повышение уровня безопасности, надежности, доступности инфраструктуры ЖКХ и снижение аварийности.	Возможность техногенных кадастров, связанных с увеличением износа основных фондов объектов жилищно-коммунального хозяйства.
Повышении эффективности технологий использования энергоресурсов при снижении негативного воздействия на окружающую среду и климат, развитии возобновляемой энергетики и экономики замкнутого цикла, расширении и интенсификации развития рекреационных территорий, использовании потенциала широкого биоразнообразия	Рост накопленного экологического ущерба, нарастание частоты опасных природных явлений (наводнений, паводков, ураганов и т.п.) и связанных с ними чрезвычайных ситуаций техногенного характера, рост рисков для жизни и здоровья людей.

ЭКОНОМИКА

Внутренняя среда	
Сильные стороны/ конкурентные преимущества	Слабые стороны/риски
Способности к созданию новой продукции, производственных процессов, организационных нововведений	Значительная зависимость промышленных отраслей от государственной поддержки и заказа
Наличие крупных предприятий - налогоплательщиков	Значительные издержки предприятий на электроэнергию
	Недостаточная практика частно-муниципального партнерства
Признание роли интеллектуального капитала во всех секторах экономики (в том числе не относящихся к традиционным «высокотехнологичным» или «наукоемким»)	Разомкнутостью инновационного цикла, слабое взаимодействие науки с реальным сектором экономики, низкой инновационной активностью предприятий, рисками дальнейшего снижения привлекательности инновационной деятельности
Рост инвестиционной активности	Неблагоприятный инвестиционный и бизнес-климат
Научно-образовательный потенциал	Слабое использование инновационного потенциала и возможностей совершенствования технологической базы
Наличие развитой инновационной инфраструктуры	Дефицит «мечтателей», «генераторов идей»
Развитая розничная торговля и сфера услуг	Слаборазвитый рынок земли и недвижимости

Увеличение количества стартапов и развитие акселерационных экосистем для предпринимательства	Низкая доступность финансовых ресурсов
Уникальность основных достопримечательностей города	Неопределенность стратегии и тактики формирования структуры туристского обслуживания и продвижения города
Выгодное туристско-географическое положение города	Недостаточная известность региона в России и слабая известность за рубежом
Внешняя среда	
Возможности	Угрозы
Обеспечение благоприятной среды для предпринимательства, развитие инструментов защиты прав интеллектуальной собственности	Наличие ограничений связанных с эффективностью механизмов защиты прав собственности и обеспечения честной конкуренции
Существуют возможности для создания на этой основе востребованной продукции массового потребления, выхода на новые рынки и развития специализации по отдельным нишевым направлениям (биотехнологии, наноматериалы, фотоника, киберфизические и цифровые «умные» системы и др.).	Низкая скорость адаптации и использования окон возможностей, открывающихся вследствие действия глобальных трендов, и неоперативное парирование угрозам, которые они создают
Развитие и распространение инновационных технологий	Быстрое мировое развитие технологий при наличии внешних ограничений по инвестированию, определяющее отставание Твери
Увеличение количества туристов в городе	Увеличение требований потребителей к качеству товаров и услуг и к качеству сервисного обслуживания
Развитие услуг торгового сервиса: внедрение современных технологий, форм и методов товарного обслуживания (развитие и совершенствование дистанционной и интернет-торговли).	Низкой конкурентоспособностью российской несырьевой продукции на мировых рынках
Постоянно растущий уровень доступа потенциальных потребителей туристских услуг к ИТ-средствам и уровень компьютерной грамотности.	Усиление конкуренции в соперничестве за инвестиционные ресурсы со стороны других субъектов Российской Федерации.
Наличие устойчивого спроса на посещение объектов исторического и культурного наследия городского округа Тверь	Отсутствие уверенности предпринимателей и населения в успешности устойчивого развития туризма в целом и его отдельных видов (сельского, экологического и т.д.).
	Значительные трудности привлечения квалифицированных специалистов и персонала в сферу туризма.

Проведенный анализ внешней среды в сопоставлении с характеристиками внутренней среды показал, что общемировые, российские и региональные тенденции и перспективы создают в целом благоприятные условия для развития Твери. Обладая диверсифицированной экономикой, в составе которой выделяются как старые традиционные отрасли, так и новые, относящиеся к экономике знаний, и располагая хорошим заделом в плане накопления человеческого капитала, Тверь имеет все возможности для быстрого развития.

Опережающие темпы роста мировой торговли, масштабов транспортных перевозок, улучшение демографических показателей, а также неясные перспективы перехода к постуглеводородной экономике создают благоприятные возможности для сохранения и дальнейшего развития в городе нефтехимического производства, использования возможностей высокоскоростных железнодорожных перевозок и современных информационных технологий.

Тверь располагает мощными научно-образовательным, производственным и инновационным потенциалами. В долгосрочной перспективе это позволит ей извлекать

значительные преимущества, связанные с сочетанием различных факторов и условий развития внешней среды, прежде всего в направлении улучшения качества жизни населения и формирования мощной экономики знаний.

2. Приоритеты, цели и задачи развития города Твери

2.1. Пространство выбора и идеология развития Твери

Выбор целей и приоритетов социально-экономического развития (а значит, желаемого будущего для Твери) опирался на две группы критериев:

1. Представления современной науки о конкурентоспособных городах.
2. Ценности жителей города.

2.1.1. Представления современной науки о городах.

В условиях рыночной модели российской экономики крупные города занимают особое место, что обусловлено историей их развития и ролью, которую они играют в сложившейся системе городского расселения страны. Бюджеты субъектов Российской Федерации в среднем на 2/3 зависят от налоговой базы своего столичного города. Города выступают генераторами инвестиционных процессов на региональном уровне, а также занимают лидирующее место на потребительском рынке, о чем свидетельствует высокая доля товарооборота городов в общем объёме товарооборота регионов. Они отличаются не только высокой концентрацией населения, но и сосредоточением капитала, емким рынком, его развитой инфраструктурой, наличием квалифицированных кадров, значительным образовательным, культурным, научным потенциалом.

Привлекательность города является синонимом его конкурентоспособности. Конкурентоспособность – это способность города удовлетворять интересы всех его субъектов (жителей, хозяйствующих субъектов, инвесторов, а вместе с тем и государства (в лице органов государственной власти), – и притягивать новых субъектов. В настоящее время, ни в зарубежной, ни в отечественной литературе нет ярко выраженного, устоявшегося, и легитимного перечня показателей, критериев и индикаторов понятия «конкурентоспособность города», но основными в ряде исследований приводятся следующие:

- обеспечение определенного уровня качества жизни населения,
- рентабельность и целесообразность деятельности, обеспеченность ресурсов хозяйствующих субъектов,
- благоприятный инвестиционный климат для инвесторов, востребованность и значимость продукции (услуг) города.

Существуют различные концепции развития конкурентоспособных (успешных) городов.

Концепция «Зеленая инфраструктура» предполагает минимизацию негативного антропогенного воздействия на окружающую среду в рамках устойчивого развития территории. Основными элементами зеленой инфраструктуры являются:

- зеленое строительство: с низкой долей энергопотребления и выбросов в окружающую среду.
- зеленый транспорт: внедрение таких альтернативных транспортных средств, эксплуатация которых минимизирует выбросы углекислого газа в окружающую среду, активное развитие сети велодорожек, велопарковок, совместная система пользования велосипедами.
- экологичное управление отходами.
- зеленые транспортные маршруты и экологические коридоры, которые за счет зеленых насаждений создают особый микроклимат, поддерживают здоровье и благополучие людей, а также формируют у жителей особое отношение к городу.

Концепция «Резилентного развития городов» основана на принципах адаптации

к рискам, это способность всех городских систем, сообществ, институтов, бизнеса, людей преодолевать угрозы, адаптироваться и восстанавливаться независимо от характера риска. Применение превентивных и адаптационных мер позволяют легче переживать кризисные ситуации. Чем больше предприятий на территории города адаптируются к локальным угрозам, тем быстрее город может восстановиться от природных рисков. Одним из элементов управления городскими рисками является партнерство с горожанами. Участие сообществ необходимо, в первую очередь, когда речь идет об общественно-ориентированных проектах, поскольку человек является конечным потребителем и главным заинтересованным лицом любого производства. Важной составляющей в современном мире являются IT-разработки - как агенты городской жизнестойкости. С точки зрения резилентности, они снижают риски от стрессовых явлений, характерные для крупных городов. Системы датчиков, видеонаблюдения, оповещения снижают нагрузку на государственный бюджет, повышая при этом безопасность.

Концепция «Умный город» характеризуется тремя базовыми параметрами: технологичность, интеллектуализация, фокусировка на стиле жизни, связанным с постоянной обработкой больших объемов данных. Следствием реализации концепции «Умный город» будет - экологичность, безопасность, энергоэффективность, открывающие широкие возможности и обеспечивающие максимально комфортную жизнедеятельность.

Проводимые в городе Твери форумы для активных горожан, итоги голосований на городском портале «Чего хочет Тверь» и действия городских властей демонстрируют, что потребности жителей, бизнеса и власти города Твери содержатся в каждой из трех концепций.

Изучение опыта развития конкурентоспособных городов показывает, что городу необходимы:

- оригинальные, активные или даже порой эксцентричные люди, (или) - образованное, предприимчивое, активное, талантливое, креативное население;
- система образования мирового уровня;
- условия для привлечения и удержания талантов;
- низкие барьеры для карьерного роста, предпринимательства, инвестиций;
- полноценная экосистема инноваций, позволяющая генерировать поток инноваций мирового уровня;
- диверсификация экономики (высокая доля малого бизнеса, наличие отраслей – драйверов роста);
- комфортные условия для жизни, здоровая окружающая среда, наличие зеленых и иных общественных пространств, безопасность;
- эффективное коммунальное хозяйство, обеспечивающее поставки воды, тепла, энергии при уменьшающемся потреблении ресурсов;
- открытость (активные международные и межрегиональные связи);
- идентичность, узнаваемость, известность;
- баланс интересов элит, толерантность;
- вовлеченность горожан в управление, эффективная система стратегического управления будущим.

2. Ценности жителей города.

Современный город для горожан это не просто муниципальное образование с хорошо развитой технологической инфраструктурой. Это место, где жизнь человека обретает новое качество благодаря умным решениям. Благодаря использованию технологий и цифровизации традиционных услуг люди смогут использовать свои ресурсы и время более рационально и продуктивно - становясь настоящими жителями современного города.

Ожидается горожане говорят, прежде всего, о непосредственных условиях проживания, называя такие характеристики, как безопасность, чистота, экология, общественный транспорт, магазины и рынки, досуг и спорт, инфраструктура для детей, качество работы коммунальных служб, соотношение стоимости и качества жизни, город для людей (пешеходов), город здорового образа жизни.

В приоритете у горожан потребность в качестве работы коммунальных служб, чистоте, безопасности, наличии велодорожек.

Это подтверждается результатами интернет-опроса горожан, проведенного в январе 2019 года. По итогам 2000 заполненных анкет

Формирование комфортной и понятной для использования инфраструктуры, экологизация среды жизнедеятельности позволит создать условия для повышения качества жизни и самореализации населения. Комплексное и взаимосвязанное развитие города, формирование несколько внутригородских центров, равномерно концентрирующих деловую, торгово-развлекательную и культурно-общественную активность.

Часто упоминаются транспортная доступность, дорожные развязки, пешеходные зоны, электротранспорт. Важным является равномерность развития по территории: разнообразие выбора мест досуга, развития, занятий спортом в пределах жилого района; развитая инфраструктура по всему городу, без концентрации или отсутствия в одном из районов. Встречается акцент на спортивность, яркость, молодость.

Характеризуя город с точки зрения экономической роли и специализации, Тверь-2035 – это точка роста нового будущего, образовательный центр, интеллектуальный, гостеприимный, быстро развивающийся, большой, привлекательный для лучших специалистов, классный город с заметной долей креативного класса.

Общественная атмосфера и условия для работы и роста в Твери-2035 описываются так: численность жителей – 500 тысяч человек, уровень зарплаты – второй по Центральному федеральному округу, открытая экономика, 50% которой составляет малый и средний бизнес, молодежь активно занимается предпринимательством, город молодежи, действующие социальные лифты, доступное жилье, город социальной ответственности, ярких общественных событий, интересных людей.

В 2035 году Тверь станет городом, в котором хочется жить и работать, городом – лидером по привлекательности для молодых в сравнении с другими городами.

2.2. Выбор желаемого будущего Твери

Тверь - 2035: город – лидер по привлекательности для молодых по сравнению с другими городами, город в котором хочется жить и работать.

Тверь 2035 – центр экономического роста, технологически оснащенный город с высоким уровнем качества жизни, ведения бизнеса и индексом цифровой жизни.

В городе проводятся крупные деловые, культурные и спортивные события российского и мирового масштаба. Тверь является конкурентоспособным образовательным центром с развитой практикой проведения исследований связанных с внедрением инновационных технологий, а также их патентированием, ВУЗы занимают лидирующее положение в России.

Большая доля жителей высокого интеллектуального уровня. Это люди новой формации, производящие и потребляющие блага инновационной среды, способные к принятию и тиражированию образцов инновационной культуры и поведения.

Представители бизнес-сообщества активно формируют запрос к системе образования и участвуют в образовательных процессах.

Подходы к управлению городским развитием, опираются на передовые технологические решения, сетевую природу, цифровизацию и платформизацию. Низкие административные барьеры для ведения бизнеса, хорошая транспортная доступность и

конкурентное соотношение цены и качества труда сделают Тверь привлекательным городом для вывода на аутсорсинг различных видов деятельности крупных компаний. Рост производства инновационной продукции с высокой добавленной стоимостью. Крупные модернизированные предприятия становятся ядром технологических наукоемких кластеров, активируя малые и средние бизнесы. По уровню доходов населения и индексу качества городской среды Тверь опережает крупные российские города.

Идет формирование имиджа города как столицы аутсорсинга в различных сферах, самозанятость и предпринимательство рассматриваются как престижная стратегия поведения на рынке труда. Доходы населения обеспечивают рост потребительского рынка. Бюджет города сбалансирован, в нем присутствует бюджет развития.

Продуманная муниципальная политика обеспечивает приток высококвалифицированного человеческого капитала и сокращение оттока активной части городского сообщества. Работают каналы для участия в управлении городом и проявления гражданской активности. Эффективная инфраструктура здоровьесбережения (медицина, физкультура и спорт, парки и скверы) позволяет горожанам вести активный и здоровый образ жизни. Здоровье рассматривается как капитал.

Город удобен для всех поколений, культивирует здоровый образ жизни и активное долголетие. В приоритете общественный транспорт (скорее всего, уже беспилотный), пешеходные и безмоторные перемещения.

Формируются новые центры городской активности. Горожане при помощи IT-технологий активно участвуют в принятии и реализации решений по вопросам развития города и обустройства пространства, формируется непрерывный зеленый городской пешеходный каркас.

Власть ориентирована на лучшее удовлетворение потребностей своих «клиентов»: горожан, бизнеса, туристов, внешних заказчиков продукции и сервисов Твери.

Реализация данного видения предполагает воздействие властей на процессы формирования человеческого капитала, готовность к быстрой реакции на меняющиеся вызовы и сотрудничеству с сообществом, удержание контура стратегического управления.

2.3. Целевое видение и цели социально-экономического развития

2.3.1. Стратегическое видение социально-экономического развития города Твери

Главная стратегическая цель развития города на долгосрочную перспективу – обеспечение прорывного развития экономики, предоставляющего равные возможности для бизнеса и науки, привлекающего и объединяющего людей для реализации передовых идей и комфортного проживания. Город в котором хочется жить, работать и комфортно вести бизнес. Удобный, безопасный и понятный город для жителей и гостей.

Достижение главной стратегической цели подразумевает реализацию шести основных стратегических целей.

Стратегические цели (СЦ)

СЦ-1 Человеческий капитал-2035: в Твери созданы условия для расширенного воспроизводства населения; здравоохранение, образование и гражданское сообщество обеспечивают современные передовые стандарты качества жизни; эффективно реализуются муниципальные целевые проекты привлечения лучшего человеческого капитала

СЦ-2 Пространство-2035: высокое качество жизни на всей территории города поддерживается за счет полицентричности, обеспеченной транспортной связностью, уровнем развития инженерно-коммунальной инфраструктуры, и учитывающей самобытность сложившихся городских районов. Городская среда дружелюбна к людям, безопасна.

СЦ-3 Рынки-2035: Тверь лидирует в создании и внедрении новых продуктов и технологий. Системообразующими секторами экономики являются конкурентоспособные наукоемкие промышленные кластеры, клиентоориентированные ретейл и гостеприимство, креативные сервисы и услуги, смарт-инжиниринг и консалтинг.

СЦ-4 Институты-2035: сбалансированная система институтов обеспечивает устойчивое развитие предпринимательства и конкурентоспособных кластеров. Тверь лидирует в применении современных технологий муниципального управления. Создана система управления будущим с эффективным взаимодействием власти, бизнеса и общества.

СЦ-5 Инновации и информация-2035: Тверь задает моду на прорывные инновационные практики, лидирует в развитии «умной» экономики, повсеместно и рационально используются информационно-коммуникационные технологии.

СЦ-6 Финансовый капитал-2035: Бюджетная система высокоэффективна.

Указанные цели формируют образ будущего города в котором:

Тверитяне – люди с высокой восприимчивостью к инновационному потреблению, ориентированы на саморазвитие, мобильны, рискованны, энергичны в процессе информатизации, обладают способностью понимания и применения технических знаний.

Город привлекает креативный человеческий капитал, поскольку в нем плотный рынок труда, созданы условия для активного образа жизни, культурного разнообразия, постоянного накопления опыта, профессионального роста и самореализации.

Система образования, ориентирована на формирование и развитие навыков и компетенций человека: выпускники ВУЗов нацелены на получение навыков

инновационного предпринимательства, старшие поколения имеют возможность обучаться на протяжении всей жизни.

Внедрена система инклюзивного развития за счет вовлечения населения старшего возраста и лиц с ограниченными возможностями в трудовую деятельность, цифровизация экономики и образования; внедрение социальных инноваций и цифровизация общества, трансформация системы образования.

Город развитой творческой индустрии, спорта и отдыха, а также доступности культурного наследия и природных достопримечательностей.

В городе предоставляются льготы и преференции юридическим и физическим лицам, осуществляющим инвестиции в человеческий капитал.

К 2035 году моноцентрическая пространственная организация Твери трансформируется в полицентрическую, будет создан оптимальный уровень социально-экономической и транспортной нагрузки города, что окажет положительное влияние на динамику уровня занятости, объемов производства, качества жизни населения.

За счет строительства новых западного и восточного мостовых переходов через реку Волгу, четырех путепроводов через железную дорогу, строительства многофункционального логистического комплекса, развития портовых перегрузочных комплексов в опорных воднотранспортных пунктах г. Твери, создания системы транспортно-пересадочных узлов и перехватывающих парковок в каждом районе Твери сформированы новые «ядра» и узлы концентрации социально-экономической активности, как в пределах исторического центра, так и на периферийных территориях города.

Тверь – город сбалансированного размещения жилья и мест работы (с приоритетом сервисных предприятий малого и среднего бизнеса).

Тверь - город на трех реках: развит речной транспорт, созданы условия для речного туризма, созданы удобные спуски к воде, обустроены набережные и пешеходные дорожки.

Коммунальная и инженерная инфраструктура обеспечивает текущие потребности и создает возможности для появления новых социально-экономических объектов в различных частях города и агломерации.

В городе создан особый городской дизайн, воплощенный в объектах и пространствах, эффективно используемый жителями города.

Основу экономики Твери составляют конкурентоспособные наукоемкие кластеры: железнодорожный, транспортно-логистический, биоэнергетический, фармацевтический, кластер водного туризма, креативный кластер.

В каждом районе города функционируют инновационные хабы, бизнес вовлечен в финансирование НИОКР и работает эффективный механизм трансфера технологий из науки в бизнес.

Тверь - город умных технологий и креативных индустрий. Центр исследовательской работы, подготовки профессиональных кадров, разработки финансовых, правовых и налоговых механизмов поддержки, создания полноценной инфраструктуры в секторе креативной индустрии.

Осуществлен переход к новым моделям инновационной деятельности; кастомизации производства и потребления. Бизнес-модели, основаны на принципах «экономики совместного потребления» и электронных платформах, как следствие трансформация сложившихся рынков и возникновение новых, исключение посредников из производственных цепочек, сокращению неэффективных издержек бизнеса и расходов населения.

Развита индустрия гостеприимства, смарт-сервисы и услуги, IT-технологии, инжиниринг и производственный консалтинг, характеризующиеся высокой деловой активностью и клиентоориентированностью. Действует сбалансированная система взаимодействия муниципальной власти, бизнеса и общества.

На рынке труда доминируют высокоадаптивные к внешним вызовам работники, стремящиеся к самореализации.

Тверь лидирует в применении современных технологий муниципального управления.

Целевых показателей развития города, подкреплены финансированием и тактическими планами, и взаимоувязаны с региональными показателями.

Эффективное местное самоуправление, обеспечивает стабильность и политические рамки для развития и привлечения человеческого капитала.

Создан бюджет развития города на основе увеличивающейся доходной части бюджета и экономно используемых ресурсов.

2.3.2. Стратегические цели

Ц-1 Человеческий капитал-2035.

Человеческий капитал – решающий ресурс и главный продукт экономики, один из драйверов позитивной динамики экономического роста, обеспечивающий максимальный рост для города и конструктивное сотрудничество государства, бизнеса и гражданского общества.

Достижение стратегической цели «Человеческий капитал-2035» должно осуществляться по следующим основным направлениям:

1. Развитие системы образования, как стратегического фактора социально-экономического развития общества, его жизнеспособности и безопасности.
2. Развитие физической культуры и спорта, современных передовых стандартов качества жизни и активного долголетия.
3. Расширение социальных возможностей социально-уязвимых групп населения.
4. Развитие современной культуры мирового значения, сочетающей многообразие народных традиций и модных трендов высокой культуры.
5. Привлечение качественного человеческого капитала.

Направление 1. Развитие системы образования, как стратегического фактора социально-экономического развития общества, его жизнеспособности и безопасности.

Современная экономика – это экономика знаний. Сильная система образования готовит людей к инновационной экономике и удерживает молодых людей в городе, позволяет пополнять человеческий капитал изнутри и делать город привлекательным местом для людей за его пределами.

Сильные университеты, привлекают людей со всего мира. Чем больше в городе престижных университетов, тем больше людей с высшим образованием, активнее развивается город.

Приоритетные задачи, мероприятия и инструменты в рамках Направления 1:

1. Модернизация существующей инфраструктуры общего образования, создание новых мест и ликвидация второй смены в общеобразовательных организациях:

- строительство 13 общеобразовательных организаций более чем на 15 тыс. мест, в том числе в рамках национального проекта «Развитие образования» планируется построить 8 общеобразовательных школ, 5 учреждений ввести за счет реализации на территории города Твери проектов комплексного освоения территорий.

- строительства инновационной школы «Сколково-Тверь» при участии Правительства Тверской области, Фонда Сколково и Министерства образования и науки РФ.

- согласованность таких важных компонентов, как рынок образовательных услуг и рынок труда. Внедрение программы профориентации детей со школьной скамьи на производственный уровень совместно с Советом руководителей предприятий Администрации города Твери.

- формирование Атласа востребованных профессий предприятий города Твери, ориентирование системы образования на потребности экономики и социальной сферы.

2. Устранение нехватки квалифицированных педагогических кадров в общеобразовательных организациях:

- учредить грант «Наш новый учитель», основной целью которого является привлечение в школу молодых специалистов для работы в качестве учителей наиболее востребованных предметов из числа лучших выпускников-магистров ведущих ВУЗов,

молодых аспирантов и кандидатов наук. Срок действия гранта для его получателей - 3 года.

- создать «Школу будущего педагога» в рамках сетевого взаимодействия, которая объединит учащихся всех школ города, ориентирующихся на педагогические специальности, под общим методическим руководством работников Управления образования администрации города Твери, выделение целевых направлений на основе договорных отношений с Институтом педагогического образования и социальных технологий ФГБОУ ВО «Тверской государственный университет»

- разработать муниципальную программу «Привлечение и закрепление молодых специалистов на территории муниципального образования «город Тверь», предусматривающую меры морального, материального стимулирования, карьерного роста.

- организация направления на целевое обучение в ВУЗы города на педагогические специальности работников образовательных учреждений, не имеющих высшего профессионального образования (на основе конкурсного отбора на право заключения договора о целевом обучении и трудоустройстве в образовательных организациях города Твери).

- разработать муниципальную программу «Жилье в кредит» и Порядок предоставления и использования муниципального жилого фонда для специалистов, привлекаемых на работу в муниципальные учреждения образования и культуры, нуждающихся в улучшении жилищных условий.

3. Создание новых мест в дошкольных образовательных учреждениях для детей.

Общая потребность в дошкольных образовательных учреждениях с учетом динамики рождаемости и миграционных процессов происходящих в настоящее время на территории города Твери составляет 28 учреждений. Создание новых мест в дошкольных образовательных учреждениях планируется осуществить по трем направлениям:

- строительство новых зданий и приобретение зданий для дошкольных образовательных учреждений в рамках национального проекта «Развитие образования»
- 8 дошкольных учреждений,

- 12 учреждений ввести за счет реализации на территории города Твери проектов комплексного освоения территорий,

- оставшуюся потребность обеспечить за счет стимулирования развития сети частных организаций по уходу и присмотру детей, открытия малокомплектных детских садов, встроенных в первых этажах новостроек, открытия семейных детских садов, заключение контрактов на приобретение услуг по уходу и присмотру за детьми с частными дошкольными учреждениями, развитие губернских служб.

Оказание поддержки для развития негосударственного сектора по предоставлению услуг дошкольного образования планируется осуществлять в рамках нормативного акта «О расширении услуг по предоставлению общедоступного дошкольного образования и развитию групп присмотра и ухода за детьми дошкольного возраста» по следующим направлениям:

- преимущественное предоставление в аренду находящихся в муниципальной собственности помещений образовательного назначения для целевого использования;

- выделение земельных участков на льготных условиях;

- использование прогулочных площадок муниципальных дошкольных учреждений негосударственными дошкольными образовательными учреждениями, семейными группами, группами по уходу и присмотру за детьми дошкольного возраста;

- предоставление льготы в соответствии с нормативами по арендной плате за нежилые помещения, находящиеся в муниципальной собственности и используемые для основной деятельности образовательных организаций;

- оказание консультационных, информационных услуг по вопросам организации негосударственных дошкольных образовательных учреждений.

4. Стимулирование развития исследовательской инфраструктуры города, в том числе с использованием официального Интернет-портала города Твери

- организационное и информационное содействие реализации в городе Твери выставочных, научных, научно-популярных и иных деловых мероприятий, обеспечивающих популяризацию научной, научно-технической и инновационной деятельности,

- повышение информированности бизнеса, научных организаций и широкой общественности о мероприятиях, программах и проектах в рамках реализации приоритетов Стратегии научно-технологического развития Российской Федерации на 2017 – 2019 годы.

- предоставление на льготных условиях муниципальных помещений по специализации субъектам малого бизнеса с целью формирования инновационно-технологических центров, инжиниринговых центров, центров сертификации, центров трансфера технологий, центров инновационного консалтинга.

Ожидаемый эффект для города Твери в результате реализации мероприятий Направления 1:

- социально-экономическое развитие города на основе внедрения интеллектуальных решений;

- увеличение количества детей и молодежи, мотивированных на получение технических и естественно-научных специальностей;

- устранение кадрового дефицита в сфере образования;

- привлечение организаций реального сектора экономики и частных инвестиций в систему дополнительного образования детей и среднего профессионального образования;

- рост «умной» миграции, приток в экономику города перспективных ученых и организаторов науки.

Направление 2 Развитие физической культуры и спорта, современных передовых стандартов качества жизни и активного долголетия.

Искусство, развлечение и активный отдых - те привилегии, которыми люди пользуются в свободное время. Они привлекают таланты и создают условия для новых идей. Процветающая культурная составляющая имеет решающее значение для обеспечения жизнеспособности креативного города. Крупные спортивные мероприятия оказывают огромное влияние на развитие инфраструктуры города, уровень его обеспечения трудовыми ресурсами, инвестиционную привлекательность для потенциальных инвесторов.

Приоритетные задачи, мероприятия и инструменты в рамках Направления 2:

1. Увеличение уровня вовлеченности населения в занятие физической культурой и спортом, увеличение обеспеченности населения спортивными сооружениями:

- реализация федерального проекта «Спорт - норма жизни», входящего в Национальный проект «Демография» для создания спортивной инфраструктуры в разрезе массового спорта.

- в рамках муниципально-частного партнерства строительство, капитальный ремонт и реконструкция объектов спортивной инфраструктуры: стадион Химик, Стадион имени Вагжанова, стадион парка Текстильщиков;
- реализация на базе Совета руководителей предприятий при Администрации города Твери проекта по регулярному проведению спортивных соревнований по аналогии с ВФСО «Трудовые резервы»;
- устройство модульных спортивных залов;
- строительство футбольных полей;
- строительство и модернизация спортивных площадок, по месту жительства в рамках участия в Программе по поддержке местных инициатив;
- в рамках муниципального частного партнерства строительство физкультурно-оздоровительных комплексов;
- размещение новых спортивных сооружений в строящихся микрорайонах за счет комплексного освоения территории.
- в рамках муниципально-частного партнерства создание тренировочных баз для спортивных сборов столичных спортшкол (в период каникул), профессиональных и любительских команд, а также отдельных спортсменов. Месторасположение города позволяет за минимальное время нахождения в пути тренироваться подрастающим спортсменам, любительским командам соседних областей на территории города с хорошей экологией, комфортабельными гостиницами, высоким уровнем досуговой инфраструктуры. Для этих целей необходимо приступить к процессу освоения прилегающих территорий - агломерация города Твери и отдельных поселений Калининского района. Специфическая конфигурация Калининского района вокруг Твери втягивает Калининский район в агломерационные процессы; по сути, район - внешняя часть единой Тверской агломерации, связанной многочисленными миграционными, социальными, образовательными, бытовыми и другими связями. Калининский район обладает значительным рекреационным потенциалом, благодаря которому на территории района, прилегающий к городу Твери, успешно реализованы следующие образовательно-туристские проекты: парк отдыха «Эммаус Волга клуб», парк отдыха «Юрьевское», современный детский компьютерный лагерь «КОМПЬЮТЕРИЯ», парк активного отдыха в деревне Большое Гришкино.
- определить пониженные ставки арендных платежей для организаций, осуществляющих строительство спортивных комплексов для массового занятия спортом.
- разработать механизм выделения субсидий спортивным объектам, предоставляющим льготным категориям населения (в соответствии с государственными нормативами) услуги в сфере физической культуры, спортивно-оздоровительных мероприятий и т.п. Так, для охвата занятиями физической культурой и спортом льготных категорий населения (детей, школьников, инвалидов, ветеранов и др.) на спортсооружениях предусмотреть финансирование в размере предоставления им ценовых льгот на занятия физической культурой и спортом.
- разработать предложения по развитию девелопинга в сфере спортивной инфраструктуры (нормативные акты (внесение предложений в региональные нормативные акты), регламентирующие механизмы партнерства между частным инвестором и государственным заказчиком (в лице федеральных или муниципальных органов власти) на проектирование и строительство спортивной инфраструктуры, особенно при решении задач комплексной жилищной застройки).

2. Создание условий для развития детского спорта:

- проведение массовой информационно-пропагандистской кампании, популяризирующей спорт и формирующей престижный имидж спортивного образа жизни, ценности собственного здоровья и здоровья окружающих;

- вовлечение детей школьного возраста в спартакиадное движение;
- увеличение числа спортивных организаций: открытие спортивных школ, клубов по видам спорта, спортивных организаций.
- обеспечение преемственности от школьного к студенческому спорту;
- расширение возможностей для занятий спортом в том числе для маршрутов здоровья людей с ограниченными возможностями;
- обеспечение условий и инфраструктуры для круглогодичных занятий физической культурой и спортом.

Ожидаемый эффект для города Твери в результате реализации мероприятий Направления 2:

- замедление оттока населения из города;
- увеличение продолжительности жизни населения города;
- формирование положительного имиджа города; повышение престижа спорта и увеличение доли населения, систематически занимающегося физической культурой и спортом;
- увеличение числа кандидатов от города Твери в спортивные сборные команды Российской Федерации;
- повышение привлекательности города Твери для спортсменов из других муниципальных образований Тверской области и субъектов Российской Федерации;
- повышение привлекательности сферы физической культуры и спорта города Твери для частных инвесторов и спонсоров.

Направление 3. Расширение социальных возможностей социально-уязвимых групп населения

Инклюзивный доступ – важная характеристика «умного города».

Приоритетные задачи, мероприятия и инструменты в рамках Направления 3.

1. Расширение возможностей доступа негосударственного сектора к участию в мероприятиях в системе социального обслуживания населения:

- создание на базе муниципальных помещений, расположенных по адресу: г. Тверь, ул. Ерофеева, Центра НКО (каворкинг-центра) - комфортного места для совместной работы некоммерческих организаций, осуществляющих деятельность на территории города;
- поддержание инициативы горожан по организации взаимной помощи и социальному обслуживанию нуждающихся.

2. Увеличение числа объектов социальной инфраструктуры, доступных для всех категорий маломобильных групп населения:

- паспортизация всех объектов социальной сферы, непрерывный мониторинг их доступности для маломобильных групп населения;
- дооборудование объектов социальной инфраструктуры техническими средствами адаптации;
- ограничение строительства домов с цоколем выше 30 см для комфорта людей с ограниченными возможностями.
- ограничение размещения офисов на первых этажах внутри жилых кварталов.

3. Пропаганда семейных ценностей и многодетности

- проведение организационных мероприятий, направленных на повышение престижа семейной жизни, пропаганду и сохранение семейных ценностей и традиций.

- проведение городского праздника молодых семей города.
- реализация проекта «Школа будущих родителей» (бесплатная юридическая помощь и правозащитная работа по вопросам материнства и детства, семейного права, государственной поддержки).

3. Обеспечение экономических условий для полноценного воспитания детей

- социальная поддержка семей с детьми, в том числе находящихся в трудной жизненной ситуации;
- реализация паспорта «Содействие занятости женщин – создание условий дошкольного образования для детей в возрасте до трех лет» национального проекта «демография».
- расширение использования гибких форм занятости для родителей.

Ожидаемый эффект для города Твери в результате реализации мероприятий Направления 3:

- создание и реализация новых социальных проектов;
- формирование активной жизненной и гражданской позиции молодёжи и жителей города;
- вовлечение людей с ограниченными возможностями во все сферы деятельности города.

Направление 4. Развитие современной культуры мирового значения, сочетающий многообразие народных традиций и модных трендов высокой культуры.

Новые социально-экономические реалии, диверсификация культурной жизни принесли понимание того, что культура выступает в качестве фактора экономического развития любой территории. Она выполняет весьма важные социальные функции, связанные с образованием, воспитанием, процессами социализации, идентификации и другими аспектами становления и развития человеческой личности. Кроме того организации культуры обладают существенным инвестиционным потенциалом, выступают базой и инфраструктурой развития ряда других отраслей.

Приоритетные задачи, мероприятия и инструменты в рамках Направления 4.

1. Создание благоприятных условий для организации массового отдыха и досуга граждан и гостей путем увеличения количества форм и видов культурно-досуговой деятельности на территории новых и действующих парков культуры и отдыха, благоустройства их территорий, в том числе:

- формирование системы игровых зон и зон отдыха в городских парках;
- совместно с субъектами предпринимательской деятельности обеспечение обустройства парков современными аттракционами;
- создание условий для расширения качественного ассортимента культурной индустрии и культурных инноваций;
- создание клубных формирований для людей пожилого возраста и людей с ограниченными возможностями;
- создание объектов круглогодичного действия, в том числе закрытых помещений для проведения мероприятий;
- создать условия для расширения качественного ассортимента культурной индустрии и культурных инноваций.
- создание летних театров для проведения культурно-массовых мероприятий.

- создание современного музея (с учетом особенностей промышленной специализации города). Музей может быть интегрирован в проект технопарка и станет одним из элементов формирования имиджевой составляющей кластера.

2. Создание условий для культурного просвещения, развития творческого потенциала личности и культурного самоопределения жителей города:

- строительство детской школы искусств на 650 мест;
- проведение бенчмаркинга современных культурных практик, предполагающих кооперацию культуры и туризма;
- к 2020 году сформировать для системы образования муниципальный заказ на профессиональную подготовку продюсеров и управляющих в сфере городских креативных индустрий и туризма.
- создать единую онлайн-среду для популяризации и участия горожан и гостей в культурной жизни Твери и «определить своего клиента».

3. Проведение работ по сохранению муниципальных объектов культурного и исторического наследия.

- контроль за ведением нового строительства, с учетом особенностей архитектурно-исторической среды.
- проведение инвентаризации объектов культурного наследия, находящихся в муниципальной собственности, для получения необходимой информации об их состоянии, а также сведений о научно-исследовательской и проектной документации.
- к 2022 году провести оцифровку основных культурных кодов (для начала - объектов материальной и духовной культуры жителей) Твери для использования при брендировании города.

Ожидаемый эффект для города Твери в результате реализации мероприятий Направления 4:

- обеспечение инновационного развития организаций культуры;
- сохранение и развитие городской сферы культуры;
- повышение уровня интеллектуального и культурного развития горожан;
- сохранение культурно-исторического наследия города и формирование его положительного имиджа в регионе, стране и за рубежом;
- использование правовых и институциональных возможностей привлечения внебюджетных инвестиций, меценатства, муниципально-частного партнерства, негосударственных и общественных институтов.

Направление 5. Привлечение качественного человеческого капитала.

На современном этапе развития конкурентоспособность городов во многом зависит от того, насколько эти города привлекательны для собственных жителей, могут ли они привлекать новых жителей, обладающих высоким уровнем квалификации. Развитие человеческого потенциала в настоящее время уже не ограничивается решением демографических задач, так как города столкнулись с проблемами, связанными с формированием привлекательного рынка труда.

Приоритетные задачи, мероприятия и инструменты в рамках Направления 5.

1. Обеспечение сбалансированности рынка труда города:

- формирование реестра профессий, специальностей и видов деятельности, потенциально востребованных на рынке;
- создание базы данных выпускников учебных заведений среднего и высшего профессионального образования;

- заключение долгосрочных партнерских соглашений с ССУЗами и ВУЗами Твери по разработке и реализации программ профессиональной подготовки разного уровня;
- ежегодная организация профессионально-ориентированных стажировок студентов Твери на муниципальных предприятиях и в организациях города;
- регулярная организация и проведение на территории города чемпионатов профессионального мастерства по международным стандартам;
- проведение систематических информационных мероприятий по укреплению и продвижению имиджа Твери как рынка профессий, востребованных «умной» экономикой;
- на базе предприятий, входящих в состав Совета руководителей предприятий при администрации города Твери, организовать профориентацию школьников.

2. Вовлечение в трудовой процесс работников старшего возраста, обладающих меньшей конкурентоспособностью на рынке труда

- создание условий для возможности использования трудового потенциала работников старшего возраста: гибкий график работы, частичная занятость, упорядочение системы льготных пенсий, развитие системы наставничества на предприятиях.

3. Разработка комплекса мер поэтапного доведения среднемесячной заработной платы работников организаций до среднеотраслевого уровня заработных плат с учетом результативности деятельности комиссии по легализации теневой заработной платы и укреплению налоговой дисциплины на территории города Твери

Ожидаемый эффект для города Твери в результате реализации мероприятий Направления 5:

- повышение качественных характеристик рабочей силы, снижение уровня безработицы и объемов неформальной занятости;
- повышение реальных доходов населения, рост занятых в высокопроизводительных, высокотехнологичных и инновационных видах деятельности;
- появление на рынке труда города качественно новых рабочих мест для обеспечения потребностей современной экономики.

СЦ-2 Пространство -2035.

Роль инфраструктуры в социально-экономическом развитии территории состоит в создании условий для обеспечения жизнедеятельности людей и жизнеспособности экономики, поддержания экологического равновесия, сохранения, воспроизводства и развития культуры. Деятельность инфраструктуры, не обеспечивающей комфортных условий для развития общества, вызывает связанные с ней проблемы развития в социальной и экономических сферах жизни, или социальные и экономические дисфункции. Роль инфраструктуры в пространственном развитии территории - это роль «организатора» социально-экономического пространства.

Достижение стратегической цели «Пространство-2035» должно осуществляться по следующим основным направлениям:

1. Развитие современной, развитой и эффективной транспортной инфраструктуры, обеспечивающей ускорение движения потоков пассажиров, повышение доступности услуг транспортного комплекса для населения
2. Создание комфортных условий для жизни, работы и отдыха – формирование чистой, безопасной, дружелюбной городской среды.
3. **Инженерная инфраструктура обеспечивает безопасность города и эффективное функционирование коммунального хозяйства при растущих потребностях в инфраструктурных услугах.**

Направление 1 Развитие современной, развитой и эффективной транспортной инфраструктуры, обеспечивающей ускорение движения потоков пассажиров, повышение доступности услуг транспортного комплекса для населения

Целью развития улично-дорожной сети городского округа является сбалансированное развитие общественного и индивидуального транспорта, оптимизация маршрутной сети с учетом реальных пассажиропотоков; увеличение количества подвижного состава всех видов транспорта, повышение пропускной способности дорожной сети и приведение ее в соответствие с современными требованиями, а также меры по снижению вредных воздействий транспорта на окружающую среду и привлечение внебюджетных источников финансирования работ.

Отмечая высокую социально-экономическую значимость городского пассажирского транспорта, следует одновременно констатировать, что диспропорции и негативные тенденции в развитии экономики города характерны и для транспортного обслуживания городского населения. Сокращение целевых бюджетных инвестиций в транспортную отрасль сказалось на численности и техническом состоянии подвижного состава и привело к отмене некоторых маршрутов городского пассажирского транспорта, а также к увеличению интервалов движения. Одна из основных задач МУП ПАТП - совершенствование сбора платы за проезд. В 2017 году в рамках инвестиционного соглашения внедрена автоматизированная система оплаты проезда на маршрутах регулярных перевозок. Следующий этап - персонифицированный учет предоставляемых транспортных льгот.

Приоритетные задачи, мероприятия и инструменты в рамках Направления 1.

1. Повышение пропускной способности улично-дорожной сети города Твери

1.1. Строительство и реконструкция объектов дорожно-транспортной сети местного значения (автомобильных дорог, транспортных развязок, искусственных сооружений):

– развитие транспортной инфраструктуры строящихся новых жилых микрорайонов города;

– строительство транспортных развязок в разных уровнях в сложных транспортных узлах;

– реконструкция существующих магистральных улиц с приоритетом выделения полос общественного транспорта;

– разработка и внедрение регламентов использования личного автотранспорта на различных территориях города, особенно в центральных исторических районах.

1.2. Развитие парковочного пространства города:

– увеличение числа камер автоматической фиксации времени и факта нарушения правил остановки, стоянки транспортных средств в местах, где это запрещено;

– строительство сети перехватывающих стоянок в периферийной части города;

– строительство сети многоуровневых платных парковок в кварталах существующей и перспективной многоэтажной застройки.

1.3. Внедрение новых механизмов развития и эксплуатации улично-дорожной сети города:

– инфраструктурная ипотека;

– концессии и контракты жизненного цикла;

– передовые технологии и материалы.

2. Капитальный ремонт и поддержание нормативного состояния объектов дорожно-транспортной сети местного значения (автомобильных дорог, транспортных развязок, искусственных сооружений) (увеличение доли автомобильных дорог общего пользования муниципального значения, соответствующих нормативным требованиям к транспортно-эксплуатационным показателям до не менее 85 %² к 2024 году):

– капитальный ремонт объектов дорожно-транспортной сети местного значения, в т.ч. благоустройство сети автомобильных дорог, не имеющих усовершенствованного (капитального) покрытия;

– ремонт объектов дорожно-транспортной сети местного значения;

– создание механизмов экономического стимулирования сохранности автомобильных дорог местного значения.

3. Комплексное обустройство автомобильных дорог и снижение количества аварийно-опасных участков:

– установка элементов обустройства автомобильных дорог, в том числе на основе цифровых технологий;

– внедрение автоматизированных и роботизированных технологий организации дорожного движения и контроль за соблюдением правил дорожного движения.

4. Создание комфортной городской среды для пешеходного и велосипедного движения:

– повышение качества пешеходных путей сообщения, развитие сети наземных переходов в историческом центре города и жилых массивах города, а также устройство пешеходных внеуличных переходов на магистралях общегородского и районного значения;

– создание удобной сети веломаршрутов, обособленных от тротуаров и проезжих частей дорог;

– создание сети велопарковок, «привязанных» к предприятиям, торговым точкам и местам проживания людей;

– стимулирование развития пунктов вело-, самокатопроката.

² Указ Президента Российской Федерации от 7 мая 2018 г. № 204 «О национальных целях и стратегических задачах развития Российской Федерации на период до 2024 года»

5. Повышение доступности и комфортности общественного транспорта

5.1. Оптимизация работы общественного транспорта:

- ввод новых маршрутов общественного транспорта (в т.ч. во вновь строящиеся районы города), переход к пересадочной модели как более эффективной в управлении;
- оптимизация структуры маршрутов (в т.ч. организация транспортно-пересадочных узлов на въезде в город, с последующей пересадкой с пригородных маршрутов на городские);
- организация стабильной работы общественного транспорта в вечернее время;
- окончательное внедрение автоматизированной транспортной платежной системы учета и безналичной оплаты проезда Иволга (100 % к 2020 году);
- разработка гибкой тарифной политики, стимулирующей пользование общественным транспортом;
- развитие городской интеллектуальной транспортной системы (ИТС);
- внедрение персонифицированного учета предоставляемых транспортными льгот, который позволит рассчитать компенсацию выпадающих доходов предприятиям в соответствии с фактическим объемом оказанных услуг по перевозке льготных категорий граждан.

5.2. Обновление, расширение и сокращение среднего возраста подвижного состава общественного транспорта с приоритетом закупки экологически чистого транспорта (2021 год – 10,0 лет; 2024 год – 8 года; 2030 год – 6 года; 2035 год – 5 года):

- приобретение автобусов большой вместительности;
- приобретение электробусов;
- приобретение трамвайных вагонов;
- приобретение троллейбусов (в том числе с увеличенным автономным ходом с динамической подзарядкой).

5.3. Обеспечение управления и контроля на полосах для движения общественного транспорта:

- регулирование транспортных потоков через использование в режиме реального времени современных коммуникационных технологий и технических средств;
- увеличение протяженности выделенных полос движения общественного транспорта.

6. Создание условий для развития экологически чистого транспорта

6.1. Развитие маршрутной сети электротранспорта:

- модернизировать существующие и создать новые трамвайные линии;
- увеличить количество маршрутов движения наземного городского электрического транспорта с приоритетом охвата новых микрорайонов города;
- предоставить приоритет маршрутам электротранспорта в общей маршрутной сети.

6.2. Перевод общественного транспорта на экологически чистое топливо (в т.ч. 50 % общественного транспорта – на газовое топливо к 2024 году):

- закупка экологически чистого общественного транспорта (автобусов на газомоторном топливе; на дизельном топливе класса «Евро-5»; на ином альтернативном топливе).

6.3. Развитие инфраструктуры обслуживания транспортных средств, использующих альтернативное топливо / электричество:

- развитие сети автомобильных газонаполнительных компрессорных станций для заправки газомоторного подвижного состава;
- взаимодействие с операторами по развитию рынка газомоторного топлива;
- развитие сети зарядных станций для электромобилей.

7. Реконструкция и строительство городской системы ливневой канализации и очистных сооружений

- Первоочередное комплексное развитие систем водоотвода в центральной части г. Твери:

- Проектирование и строительство сетей ливневой канализации и очистных сооружений

8. Повышение эффективности городской системы обращения с отходами:

– повсеместное внедрение и популяризация селективного (раздельного) сбора вторичного сырья и ТКО;

– развитие инфраструктуры обращения с ТБО, в том числе посредством модернизации контейнерных площадок, введения принципа «собственного контейнера»;

– увеличение количества административных штрафов за несанкционированный выброс мусора.

9. Снижение объема жилищного фонда, нуждающегося в капитальном ремонте:

– капитальный ремонт многоквартирного жилищного фонда на основе реализации на территории города Твери региональной программы по проведению капитального ремонта общего имущества в многоквартирных жилых домах,

– оптимизация процесса капитального ремонта многоквартирных домов посредством информационного обеспечения кампании о необходимости принятия осознанного решения собственниками жилья о порядке формирования фонда капремонта, а также проведения обучающих семинаров для ТСЖ и органов самоуправления.

10. Снижение количества аварийного жилья:

– реализация мероприятий по сносу домов, признанных аварийными, для дальнейшего использования земельных участков для строительства многоквартирных домов, объектов социальной инфраструктуры и в других целях, в зависимости от потребностей города.

Ожидаемый эффект для города Твери в результате реализации мероприятий Направления 1:

- повышение пропускной способности транспортной инфраструктуры города;
- рост числа перевозимых пассажиров городским пассажирским транспортом;
- повышение транспортной мобильности жителей города;
- минимизация транспортных заторов в городе;
- повышение экологичности и комфортности проживания в городе;
- развитие инвестиционного, внешнеторгового и туристского потенциала города;
- цифровизация жилищной сферы Твери;
- переход на новую систему обращения с ТКО на основе применения лучших мировых практик и технологий;
- формирование качественно нового и технологичного жилищного фонда.

Направление 2. Создание комфортных условий для жизни, работы и отдыха – формирование чистой, безопасной, дружелюбной городской среды.

1. Формирование условий для повышения благоустройства общественных и дворовых территорий

1.1. Благоустройство общественных территорий города Твери:

- озеленение, уход за зелеными насаждениями;

- оборудование малыми архитектурными формами, иными некапитальными объектами;
- устройство пешеходных дорожек;
- освещение территорий, в т.ч. декоративное, использование энергосберегающих технологий, энергосберегающих светильников, минимизирующих затраты на освещение;
- обустройство площадок для отдыха, детских, спортивных площадок;
- установка контейнеров для сбора мусора;
- применение системы автоматического полива;
- цветочное оформление из многолетних и однолетних цветов и кустарников;
- обеспечение физической, пространственной и информационной доступности общественных территорий для инвалидов и других маломобильных групп населения;
- оборудование площадок для выгула собак;
- создание единого транспортно-пешеходного каркаса, связанного с зелеными территориями и средовыми привлекательными объектами;
- формирование сети объектов торговли, питания, рекреации, социальных услуг, спорта шаговой доступности;
- завершить формирование системы общественных и пешеходных пространств в центрах планировочных районов;
- поэтапное формирование непрерывного ландшафтно-рекреационного каркаса города, включающего зеленые насаждения и водные объекты, обеспечив его связанность с природным комплексом агломерационного пояса.

1.2. Благоустройство дворовых территорий города.

2. Внедрение практики сервисных контрактов в рамках развития селитебной среды.

Для реализации сервисных контрактов и успешной деятельности в рамках данных контрактов предполагается:

- проведение серии встреч с представителями бизнеса для вовлечения их в процесс озеленения городского пространства;
- содействие в получении льготного кредитования для субъектов сферы благоустройства (частных компаний);
- создание информационно-коммуникационной площадки для представителей сферы благоустройства с целью формирования благоустроенного городского пространства.

3. Создание и постоянное осуществление мониторинга озеленения городского пространства

Ожидаемый эффект для города Твери в результате реализации мероприятий Направления 2:

- рост экологичности городского пространства;
- улучшение здоровья городского населения;
- развитие новых креативных индустрий, связанных с разработкой и совершенствованием комфортной городской среды;
- использование качества городской среды г. Твери как одного из конкурентных преимуществ в развитии нового бренда города;
- повышение привлекательности города для российских и иностранных туристов;
- увеличение миграционного притока из других российских городов.

Направление 3. Инженерная инфраструктура обеспечивает безопасность города и эффективное функционирование коммунального хозяйства при растущих потребностях в инфраструктурных услугах.

1. Повышение уровня обеспеченности системами инженерной инфраструктуры

2. Сокращение технологического отставания инженерной инфраструктуры

2.1. Модернизация имеющихся инженерных сетей:

- реконструкция и перекладка существующих объектов электроснабжения;
- проектирование и выполнение работ по реконструкции и модернизации сетей газоснабжения;
- реконструкция и капитальный ремонт объектов теплоэнергетики, включая разработку проектно-сметной документации;
- капитальный ремонт сетей водоснабжения и объектов водопроводно-канализационного хозяйства;
- применение инновационных материалов и технологий при обслуживании, ремонте и замене инженерных сетей для увеличения срока их службы.

2.3. Применение автоматизированных технологий мониторинга режимов использования инженерных сетей:

- проведение диагностики технического состояния инженерных систем с определением их остаточного ресурса;
- осуществление контроля в ресурсоснабжающих организациях состояния основного оборудования при эксплуатации;
- проведение комплексных и индивидуальных испытаний оборудования, осуществляемых по специальным программам, в том числе с привлечением специализированных организаций.

3. Снижение количества бесхозных объектов газо- и электроснабжения:

- выявление бесхозных объектов газо- и электроснабжения города;
- подготовка пакета документов для организации постановки объектов инженерной инфраструктуры на учет в качестве бесхозных в установленном порядке;
- проведение технической инвентаризации объектов инженерной инфраструктуры с целью последующей регистрации или подтверждения права муниципальной собственности.

4. Эффективное управление жилым фондом

Ожидаемый эффект для города Твери в результате реализации мероприятий Направления 3:

- технологическая модернизация экономики и формирование бережливой модели энергопотребления;
- обновление основных производственных фондов экономики города на базе новых ресурсосберегающих технологий;
- развитие в городе рынка энергосервисных услуг и услуг по проведению энергетического обследования;
- улучшение качества жизни населения за счет повышения энергоэффективности жилищно-коммунального хозяйства.

СЦ-3 Рынки-2035.

Тверь лидирует в создании и внедрении новых продуктов и технологий. Системообразующими секторами экономики являются конкурентоспособные наукоемкие промышленные кластеры, клиентоориентированные ретейл и гостеприимство, креативные сервисы и услуги, смарт-инжиниринг и консалтинг.

Достижение стратегической цели «Рынки-2035» должно осуществляться по следующим основным направлениям:

1. Создание условий для развития индустрии гостеприимства и туризма.
2. Создание условий для развития рынка коммерческой геронтологии.
3. Создание условий для развития рынка логистического сервиса.

Направление 1. Создание условий для развития индустрии гостеприимства и туризма.

Приоритетные задачи, мероприятия и инструменты в рамках Направления 1.

1. Формирование системы продвижения туристского бренда города Твери и локальных туристских брендов:

- проведение комплексных событийных мероприятий, привлекательных для целевых аудиторий внутри страны и за рубежом;
- формирование системы использования творческих и креативных способностей, идей и предложений городского сообщества по проведению новых ярких туристских событий и мероприятий;
- участие в тематических выставках федерального и международного уровня;
- продвижение туристского интернет-портала города Твери.

2. Популяризация туристского потенциала города:

- создание, актуализация и тиражирование информационных материалов, печатной и сувенирной продукции, с фирменной айдентикой города, иллюстрирующих туристскую привлекательность города Твери, основные объекты исторического наследия, культуры, предприятия общественного питания и коллективные средства размещения;
- создание программных продуктов / приложений, направленных на повышение туристской привлекательности города Твери;
- размещение информационных сообщений о сфере туризма Твери в средствах массовой информации, ресурсах в сети Интернет;
- развитие и продвижение туристского портала для представителей сферы туристского бизнеса и индивидуальных туристов;
- разработка и создание новых маршрутов и новых объектов туристского притяжения.

3. Выделение и развитие приоритетных для города Твери отраслей туризма:

1) религиозный (паломнический) туризм. Город Тверь привлекателен для туристов с религиозной точки зрения, на его территории расположены религиозные памятники культуры.

2) экологический туризм. Благодаря агломерации с Калининским районом будет возможна организация эколого-туристских велосипедных, пеших, лыжных, водных маршрутов.

3) лечебно-оздоровительный туризм. Тверской рынок косметологических, стоматологических услуг давно стал привлекателен для гостей столицы. Известным российским центром стоматологии является Тверь: здесь расположена Тверская медицинская академия, которая готовит высококвалифицированных дантистов.

4) Культурно-познавательный туризм. Данное направление включает в себя разработку главного экскурсионного пешеходного маршрута по Твери, направленного на популяризацию достопримечательных мест городского округа среди жителей и гостей с целью формирования имиджа Тверского региона как региона благоприятного для развития туризма.

4. Развитие туристской инфраструктуры

- в рамках проекта «Умный город» установка высокотехнологичных электронных комплексов пешеходной навигации;
- строительство бизнес-кластера, интегрированного с двумя вокзалами - автомобильным и железнодорожным, «Тверь Сити» для размещения офисов крупнейших компаний Москвы и Санкт-Петербурга;
- строительство выставочного центра «Тверь Экспо» для размещения постоянных экспозиций и проведения тематических мероприятий и выставок;
- реализация концепции по созданию единого пространства Wi-Fi.

Ожидаемый эффект для города Твери в результате реализации мероприятий Направления 1:

- увеличение численности туристов и продолжительности их пребывания в Твери до двух дней;
- создание комфортной туристской среды, направленной на повышение конкурентоспособности города и региона в целом на туристском рынке;
- использование туризма как инструмента развития территорий города, создания новых рабочих мест;
- увеличение численности туристов, путешествующих водными путями;
- привлечение молодых кадров из столиц.

Направление 2. Создание условий для развития рынка коммерческой геронтологии

Приоритетные задачи, мероприятия и инструменты в рамках Направления 2.

1. Создание условий для роста реализации товаров и технологий, упрощающих повседневную жизнь и повышающих качество жизни пожилых людей;
2. Предоставление услуг по организации досуга пожилых: отдых, развлечения, спорт, туризм, оздоровление и пр.;
3. Медицинские разработки в области замедления процессов старения.

Ожидаемый эффект для города Твери в результате реализации мероприятий Направления 2:

- повышение ориентированности предпринимателей на потребителя в сегменте пожилых людей.

Направление 3. Создание условий для развития рынка логистического сервиса.

Приоритетные задачи, мероприятия и инструменты в рамках Направления 3.

1. Позиционирование города Твери, как удобной точки для распределения грузопотоков клиентов
2. Создание инфраструктуры опорных терминалов в рамках частно-государственного партнерства.
3. Противодействие черному рынку грузоперевозок в рамках межведомственной комиссии по легализации теневой заработной платы и укреплению налоговой дисциплины на территории города Твери

**Ожидаемый эффект для города Твери в результате реализации мероприятий
Направления 3:**

- развитие транспортного и экономического потенциала города;
- привлечение товаропотока в регион;
- разгрузка городской уличной сети за счет сокращения или полного запрета въезда в город большегрузных автомобилей;
- повышение налоговых доходов всех уровней бюджета;
- создание новых рабочих мест;
- приход и развитие в регионе крупных российских и международных производственных и торговых компаний;
- разгрузка Московского транспортного узла.

СП-4 Институты-2035 сбалансированная система институтов обеспечивает устойчивое развитие предпринимательства и конкурентоспособных кластеров. Тверь лидирует в применении современных технологий муниципального управления. Создана система управления будущим с эффективным взаимодействием власти, бизнеса и общества.

Достижение стратегической цели «Институты-2035» должно осуществляться по следующим основным направлениям:

1. Формирование рыночной среды, благоприятной для ведения бизнеса и равным доступом предпринимателей к ресурсам.

2. Создание системы управления будущим с использованием механизма взаимодействия власти, бизнеса и общества.

Направление 1. Формирование рыночной среды, благоприятной для ведения бизнеса и равным доступом предпринимателей к ресурсам.

Приоритетные задачи, мероприятия и инструменты в рамках Направления 1.

1. Разработка интерактивной карты торговых объектов.

2. Укрепление муниципальной системы защиты прав потребителей:

-профилактика правонарушений в сфере защиты прав потребителей (организация и проведение соцопросов, сравнительных исследований и независимых потребительских экспертиз качества товаров в целях определения соответствия заявленной продавцами информации о них);

-реализация комплекса мер по повышению правовой грамотности и информированности потребителей и хозяйствующих субъектов.

3. Разработка информационно-аналитической системы мониторинга потребительского рынка.

4. Развитие многоформатной инфраструктуры торговли посредством стимулирования роста законных форм предпринимательской активности:

- проведение мониторинга цен на продовольственные товары первой необходимости, анализ товарных запасов социально значимых продовольственных товаров в оптовом звене;

-совершенствование схемы размещения нестационарных торговых объектов в целях защиты экономических интересов представителей малого предпринимательства и с учетом необходимости обеспечения устойчивого развития территорий, в том числе исключения негативного влияния объектов на пешеходную и транспортную инфраструктуру города;

-организация работы по проведению паспортизации объектов потребительского рынка.

5. Продвижение системы добровольной сертификации «Сделано в Твери».

6. Расширение доступа субъектов малого и среднего предпринимательства к ресурсам

- создание системы информирования субъектов МСП о возможностях льготного финансирования;

- создание акселерационной инфраструктуры для МСП, направленной на системное повышение предпринимательских компетенций;

-активизация системы кадрового обеспечения малого и среднего предпринимательства: организация ярмарок-вакансий для субъектов малого и среднего предпринимательства, поощрение самозанятости.

- внедрение целевых моделей упрощения процедур ведения бизнеса.

Ожидаемый эффект для города Твери в результате реализации мероприятий Направления 1:

- создание динамической интерактивной карты с объектами торговли, бытовых услуг, общественного питания города;
- формирование интерактивного сервиса получения информации о товарах и услугах;
- повышение контроля качества товаров и услуг;
- создание электронных торговых площадок для реализации товаров на потребительском рынке города;
- возможность местным производителям реализовывать произведенную продукцию дистанционно без посредников.
- повышение социально-экономической устойчивости экономики города на основе развития диверсификации и многоукладности промышленного производства;
- увеличение количества развивающихся предприятий малого и среднего бизнеса.
- рост числа самозанятых граждан.

Направление 2. Создание системы управления будущим с использованием механизма взаимодействия власти, бизнеса и общества.

Приоритетные задачи, мероприятия и инструменты в рамках Направления 2.

1. Организация обратной связи с бизнесом через Совет руководителей предприятий при Администрации города Твери, Координационный совет по развитию малого и среднего предпринимательства и туризма при Администрации города Твери.
2. Содействовать росту активности и ответственности населения во всех сферах жизни города через механизм инициативного бюджетирования.
3. Создание открытых экспертных советов для сопровождению приоритетных городских проектов.

Ожидаемый эффект для города Твери в результате реализации мероприятий Направления 2:

- выработка эффективных управленческих решений;
- снижение уровня социально-экономической напряженности в обществе;
- повышение уровня доверия к власти со стороны бизнеса и общества.

СЦ-5 Инновации и информация -2035: Тверь задает моду на прорывные инновационные практики, лидирует в развитии «умной» экономики, повсеместно и рационально используются информационно-коммуникационные технологии.

Достижение стратегической цели «Инновации и информация -2035:» должно осуществляться по следующим основным направлениям:

1. Обеспечение достижения высокого уровня инновационности экономики и социальной сферы.
2. Централизация деятельности по развитию информационно-коммуникационной инфраструктуры города Твери.

Направление 1 Обеспечение достижения высокого уровня инновационности экономики и социальной сферы.

Приоритетные задачи, мероприятия и инструменты в рамках Направления

1.

1. Определение приоритетных направлений инноватизации процессов социально-экономического развития³;

2. Разработка сайта общественного контроля качества электронных услуг муниципального образования;

3. Предоставление субсидий и оказание имущественной поддержки (льготные арендные ставки) организациям развивающим инновационную инфраструктуру (инновационно-технологические центры и технопарки, центры коллективного пользования производственным оборудованием, инновационно-технологические комплексы)

4. Содействие созданию креативных кампус-кластеров, коворкингов для инновационного и креативного предпринимательства.

5. В рамках проекта «Умный город» внедрение социально-технических систем, объединяющих в себе транспортные, электроснабженческие, водоснабженческие, телекоммуникационные и другие компоненты.

Ожидаемый эффект для города Твери в результате реализации мероприятий Направления 1:

- привлечение и сохранение в город мобильной и креативной молодежи;
- повышение качества получаемых и предоставляемых услуг на территории города Твери;
- повышение эффективности организационных мероприятий, обеспечивающих информационное слежение за событиями в общественных местах;
- улучшение предпринимательского климата на территории города;
- улучшение условий жизни населения, повышение качества и уровня жизни, создание необходимых предпосылок для эффективной экономической деятельности.

Направление 2. Централизация деятельности по развитию информационно-коммуникационной инфраструктуры города Твери

– создание единой унифицированной информационной среды Администрации города Твери и подведомственных учреждений в едином отказоустойчивом центре обработки данных с резервными каналами связи, охлаждения и электропитания;

– проведение мониторинга текущего состояния системы и перераспределение ресурсов между серверами в соответствии с требованиями их деятельности для осуществления управления ресурсами хранения и обработки данных, включая резервное копирование/восстановление данных;

– обеспечение защиты целостности информации осуществляется путем постоянного выполнения режима резервирования и готовности средств восстановления информационных ресурсов по резервным копиям.

– создание специализированного Совета по информатизации с участием представителей ИКТ-сообщества и вузов;

– формирование и реализация единой концепции открытого «информационного города»;

– создание комфортных условий для пользования городскими информационными ресурсами в повседневной жизни.

³ Муниципальные инновационные системы: формирование и направления деятельности // Управление экономическими системами: электронный научный журнал. Дата публикации 14.12.2018

**Ожидаемый эффект для города Твери в результате реализации мероприятий
Направления 2:**

- обеспечение равноправного и недискриминационного доступа к современной информационно - коммуникационной среде;
- стимулирование развития информационно-коммуникационных технологий на территории города, за счет снижения административных барьеров и создания благоприятных условий для развития отраслевого бизнеса;
- обеспечение интеллектуального управления информационно-коммуникационной инфраструктурой Администрации города Твери отраслевых (функциональных) и территориальных органов Администрации города Твери, учреждений ими созданных.

СП-6 Финансовый капитал -2035 Эффективная финансовая политика муниципального образования направлена на создание финансовой базы, способной решать проблемы социально-экономического развития в интересах населения. Тверь – 2035 город высокой социальной и финансовой стабильности.

Достижение стратегической цели «Финансовый капитал -2035» осуществляется в рамках реализации направления по обеспечению высокой эффективности использования финансовых ресурсов в городе.

Приоритетные задачи, мероприятия и инструменты:

1. Охват деятельностью Инвестиционного совета города Твери все сферы жизни города,
2. Формирование портфеля городских приоритетных проектов;
3. Создание интернет-портал, предназначенного для аккумуляции информационно-аналитических материалов, результатов обзоров и распространения лучших практик с презентацией проектов, привлекательных объектов недвижимости и земельных участков.
4. Инвентаризация объектов налогообложения, расположенных на территории города Твери;
5. Содействие в оформлении прав собственности на земельные участки и имущество физическими и юридическими лицами;
6. Согласование мероприятия муниципальной финансовой политики с региональной.
7. Формирование бюджета развития города.
8. Пропаганда на территории города ведения легального бизнеса.

Ожидаемый эффект для города Твери в результате реализации мероприятий:

1. Оптимизация участия муниципального образования городского округа Твери в реализации инвестиционных проектов на территории города;
2. Долгосрочная устойчивость и сбалансированность местного бюджета,
3. Повышение эффективности бюджетных расходов муниципального образования городского округа Твери на всех стадиях бюджетного процесса.
4. Повышение уровня информационной прозрачности деятельности органов муниципальной власти.

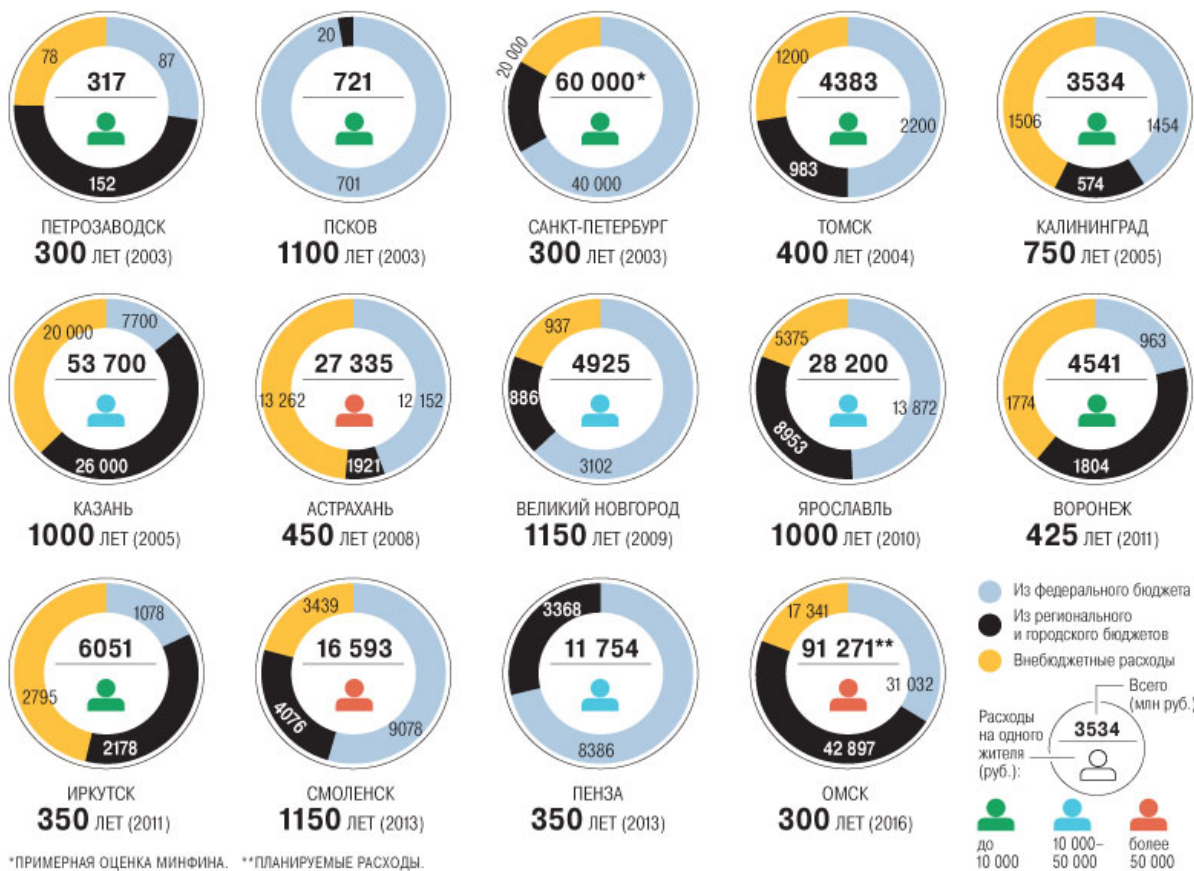
2.4. Тверь 900

В 2035 году городу Тверь исполнится 900 лет. Руководствуясь указом Президент Российской Федерации от 04.08.2010 № 983 «О рассмотрении предложений и инициатив, связанных с празднованием на федеральном уровне памятных дат субъектов Российской Федерации» не менее чем за пять лет до 1 января года официального празднования указанных памятных дат, направить инициативу в Правительство Российской Федерации с предложением провести празднование девятисотлетия города на федеральном уровне.

В рамках принятого Указа утверждено постановление Правительства Тверской области от 25.03.2014 № 140-пп «О Порядке предоставления субсидии из областного бюджета Тверской области на реализацию мероприятий по подготовке и проведению празднования на федеральном уровне памятных дат Тверской области».

СКОЛЬКО СТОЯТ ЮБИЛЕИ КРУПНЫХ ГОРОДОВ (МЛН РУБ.)

ВКЛЮЧАЯ ЗАТРАТЫ НА ИНФРАСТРУКТУРУ, СТРОИТЕЛЬСТВО, ВОССТАНОВЛЕНИЕ ОБЪЕКТОВ И ПРОЧИЕ РАСХОДЫ



Необходимо отметить, что с 2018 года изменился порядок финансирования памятных дат на федеральном уровне, в связи с чем подготовку к празднованию девятисотлетия Твери необходимо осуществлять заблаговременно, так:

- Указ Президента Российской Федерации о праздновании в 2021 году 650-летия основания г. Калуги принято за 9 лет до памятной даты;
- Указ Президента Российской Федерации о праздновании в 2024 году 650-летия основания г. Кирова принят за 12 лет до памятной даты;
- Указ Президента Российской Федерации о праздновании в 2023 году 300-летия основания г. Екатеринбурга принят за 5 лет до памятной даты;
- Указ Президента Российской Федерации о праздновании в 2019 году 350-летия основания города Пензы принят за 10 лет до памятной даты и т.д.

С учетом практики подготовки к празднованию памятных дат городов России в плане основных мероприятий предлагается предусмотреть следующее:

- включение исторического центра Твери в перечень объектов историко-культурного наследия ЮНЕСКО;
- строительство инновационного центра, конгресс-холла, планетария, концертно-зрелищного центра
- выпуск юбилейных медали и монет совместно с Банком России;
- выпуск историко-публицистических документальных фильмов, юбилейных книг, посвященных 900-летию Твери;
- выпуск серии документальных фильмов об истории Твери и ее современном этапе развития, ее великих земляках;

- обустройство скверов и парков;
- проведение кинофестиваля документальных и художественных фильмов «Тверь, я люблю тебя!».
- реконструкция историко-архитектурного комплекса «Двора Пролетарки».
- строительство аэровокзального комплекса международного аэропорта «Тверь».
- издание государственных знаков почтовой оплаты (почтовых марок), посвящённых 900-летию.
- возведение монумента (создание мемориального комплекса), посвящённого 900-летию основания г. Твери.
- строительство конно-спортивного комплекса.

2.5. Перечень важнейших проектов и мероприятий до 2035 года

"Образование"	
Строительство 13 общеобразовательных школ	16 900 000,0
Строительство 28 дошкольных учреждений	4 200 000,0
Строительство школы Сколково-Тверь	2 500 000
Строительство Детской школы искусств на 650 мест	205 000
Строительство детского технопарка "Кванториум"	90 000
Строительство университетского Кампуса в Заволжском районе	1 500 000
"Жилье и городская среда"	
Приобретение 100 единиц троллейбусов с удлинённым автономным ходом с учетом Программы поддержки автомобильной промышленности	1 100 000,0
Приобретение 290 единиц автобусов большой вместимости на газомоторном топливе	2 523 000,0
Стоимость строительства 2 автомобильных газонаполнительных компрессорных станций	11 842,0
Обновление (ремонт) действующих трамвайных вагонов и капитальный ремонт действующих трамвайных путей	2 378 950
Реконструкция, ремонт существующих теплосетей, и строительство теплосетей и 9 теплоисточников	60 759 108
Строительство 5 многоуровневых парковок на 500 машиномест каждая	1 750 000
Скоростной трамвай-монорельс, связывающий все районы города, длина 90 км	130 000 000
Создание зоны развития малой авиации на базе аэропорта Змеево	1 000 000
Вертодромы, 4 шт.	60 000
Реконструкция парка Победы	30 000
Крематорий в Заволжском и Московском районах	60 000
Комплексная реновация Двора Пролетарки	1 500 000
Реновация жилого и нежилого фонда	521 500 000
Частный дом (пансионат) для пожилых и инвалидов	1 300 000
Аквапарк в микрорайоне "Южный"	5 000 000
Строительство 35 Умных остановок	245 000
Стадион "Центральный"	500 000
"Экология"	
Реконструкция, ремонт и строительство сетей и объектов системы ливневого водоотведения	1 612 300
Набережная с гранитной облицовкой	
р. Волга (15 км)	60 000 000
р. Тверца (10 км)	40 000 000
р. Тьмака (7 км)	28 000 000
р. Лазурь (3 км)	12 000 000
Создание системы сбора и переработки ТБО	220 000

Реконструкция, ремонт существующих сетей водоснабжения и строительство новых сетей и объектов системы водоснабжения	21 154 700
Реконструкция, ремонт существующих сетей водоотведения и строительство новых сетей и объектов системы водоотведения	12 688 100
Сохранение и предотвращение загрязнения реки Волги	5 000 000
"Безопасные и качественные автомобильные дороги"	
мост "Западный"	10 000 000
мост "Восточный-2"	15 000 000
Реконструкция Московского шоссе (въезд в город)	1 865 565
Кольцевая автодорога	74 000 000
Модернизация и ремонт основных автомобильных дорог (250 км улиц)	9 000 000
Строительство асфальтобетонного завода	300 000
"Международная кооперация и экспорт"	
Агро-технопарк в Сахарово	1 800 000
Реконструкция тверского грузового порта, создание логистического терминала	11 500 000
Бизнес-центр Тверь-Сити	7 500 000
Тверь-Экспо	8 000 000
Локализация и обустройство промышленных зоны Химволокно	1 040 000
Аэропорт совместного базирования в Мигалово	15 000 000
"Цифровая экономика"	
Реализации концепции по созданию единого пространства Wi Fi	10 000
Установка 10 высокотехнологичных электронных комплексов пешеходной навигации	8
Умный город: «Видеонаблюдение», «Умный домофон», «Умное освещение», «Цифровой учет коммуникационных ресурсов»	1 600 000
"Малый бизнес"	
Проведение национальной премии «Бизнес-Успех»	1 000
Проведение исследований малых и средних предприятий города	1 000
Предоставление субсидий субъектам малого и среднего предпринимательства на производство носимых беспроводных датчиков, производство современных цифровых технологий с телеметрической передачей данных, развитие направления телемедицины (дистанционных методов диагностики)	80 000
Субсидирование процентов по ипотечным кредитам молодых учителей, специалистов в соцсфере, окончивших учебные заведения до 3 лет	6 000
ИТОГО	1 092 491 573

вводимых в эксплуатацию																				
Доля населения, систематически занимающегося физической культурой и спортом, %	34,7	35,0	36,0	38,1	38,5	39,0	39,3	39,5	40,0	42,0	45,0	50,0	52,0	55,0	58,0	60,0	63,0	68,0	70,0	
Количество частных детских садов, шт.	16	25	27	27	28	29	29	30	31	32	33	34	34	35	36	37	38	39	40	
	Годы																			
	2017	2018	2019	2020	2021	2022	2023	2024	2025	2026	2027	2028	2029	2030	2031	2032	2033	2034	2035	
Количество детей, обучающихся во вторую смену, чел.	8256	9470	8913	8356	7799	7242	6685	6128	5571	5014	4457	3900	3343	2786	2229	1672	1115	558	0	
	СЦ-2: Пространство																			
Доля общественного транспорта в пассажироперевозках, %	33	35	40	45	50	55	60	65	70	75	80	83	87	90	92	95	97	98	100,0	
Степень износа инженерных сетей, % в том числе																				
теплоснабжения	84,1	84,1	81,4	78,7	76,0	73,3	70,6	67,9	65,0	59,6	54,2	48,8	43,4	38,0	34,4	30,8	27,2	23,6	20,0	
энергоснабжения	56,5	56,5	53,4	50,1	46,7	43,3	39,9	36,5	35,0	32,4	29,8	27,2	24,6	22,0	19,6	17,4	15,0	12,6	10,0	
водоснабжения	85,3	79,2	75,0	70,8	66,6	62,4	58,2	54,0	50,0	47,3	44,6	41,9	39,2	36,5	31,6	26,7	21,8	16,9	12,0	
Всего выброшено в атмосферу загрязняющих веществ, тыс. тонн в год, в том числе	26,3	26,5	26,5	26,7	26,8	26,9	27,0	27,0	27,1	27,1	27,2	27,2	27,2	27,3	27,5	27,7	27,9	28,0	28,0	
Уловлено и обезврежено загрязняющих веществ в % от общего количества загрязняющих веществ, отходящих от стационарных источников	70,6	70,8	71,5	72,2	72,9	73,6	74,4	75,0	76,0	76,8	77,6	78,4	79,2	80,0	83,8	87,6	91,4	95,2	99,0	
Количество муниципальных парковочных мест на дорогах общего пользования местного значения	548	548	2100	2500	2500	2700	2700	2700	2700	3000	3000	3000	3300	3400	3500	3500	3700	3800	3900	4000
Спрогнозировать показатель Из указов можно нормативным требованиям к транспортно-								85%												

эксплуатационным показателям до не менее 85 % ⁴ к 2024 году																				
СЦ-3: Рынки																				
Среднегодовая численность занятых в экономике, чел.	212,3	213,3	214,2	214,8	215,2	215,6	215,9	216,1	224,0	226,8	229,6	232,4	235,2	238,0	241,0	244,0	247,0	250,0	253,0	
Рост оборота розничной торговли, %	103,0	102,9	102,0	102,5	102,4	102,5	102,6	102,7	102,7	102,7	102,6	102,6	102,6	102,6	103,0	103,0	103,0	103,3	103,3	
Рост оборота общественного питания, %	101,4	102,6	104,2	103,6	104,0	104,0	104,0	104,0	104,0	104,2	104,2	104,2	104,5	104,5	104,5	104,7	104,7	104,7	105,0	
СЦ-4: Институты																				
Доля населения, занятого в секторе МСП, %	35,0	35,3	35,5	35,6	35,6	35,8	35,9	40,1	40,1	40,2	40,3	40,3	40,4	40,5	40,8	41,2	41,5	41,8	42,0	
	Годы																			
	2017	2018	2019	2020	2021	2022	2023	2024	2025	2026	2027	2028	2029	2030	2031	2032	2033	2034	2035	
Число субъектов МСП в расчете на 10 тыс. человек населения	608	615	622	627	630	634	637	641	644	648	652	656	659	662	665	668	671	675	680	
СЦ-5: Инновации и информация																				
Доля инновационной продукции в общем объеме отгруженных товаров собственного производства, выполненных работ и услуг собственными силами, %	20,0	20,0	21,00	21,50	22,00	22,50	23,00	24,00	25,00	26,00	27,00	28,00	29,00	30,00	31,00	32,00	33,00	34,00	35,00	
СЦ-6: Финансовый капитал																				
Доля доходов бюджета города от налогов по земле и имуществу в общем объеме налоговых и неналоговых доходов бюджета Твери, %	16,0	16,3	16,6	16,9	17,2	17,5	17,8	18,1	18,4	18,7	19,0	19,4	19,7	20,0	20,5	21,0	21,5	22,0	23,0	
Инвестиции в основной капитал по крупным и средним предприятиям, млрд. руб.	14,8	18,9	16,2	17,4	18,3	18,5	20,0	22,3	31,0	37,8	44,6	51,4	58,2	65,0	69,2	73,4	77,6	81,8	86,0	

⁴ Указ Президента Российской Федерации от 7 мая 2018 г. № 204 «О национальных целях и стратегических задачах развития Российской Федерации на период до 2024 года»

Доля частных инвестиций в основной капитал, %	29,5	30,0	35,0	40,0	45,0	50,0	55,0	60,0	65,0	68,0	71,0	74,0	77,0	80,0	82,0	84,0	86,0	88,0	90,0
--	------	------	------	------	------	------	------	------	------	------	------	------	------	------	------	------	------	------	------

- * демографические показатели пересчитаны в соответствии с предварительной оценкой численности населения города Твери на 1 января 2019 года.
- Данные об ожидаемой продолжительности жизни городского населения Тверской области (оба пола) опубликованы согласно демографическому прогнозу Росстата.
- ** оценка уровня безработицы приведена от итогов 2018 года при благоприятных условиях развития экономики.