

Актуализация стратегии социально-экономического развития
Ханты-Мансийского автономного округа – Югры до 2030 года



Том 20

ОСНОВЫ ПРОСТРАНСТВЕННОГО РАЗВИТИЯ ХАНТЫ-МАНСИЙСКОГО АВТОНОМНОГО ОКРУГА - ЮГРЫ

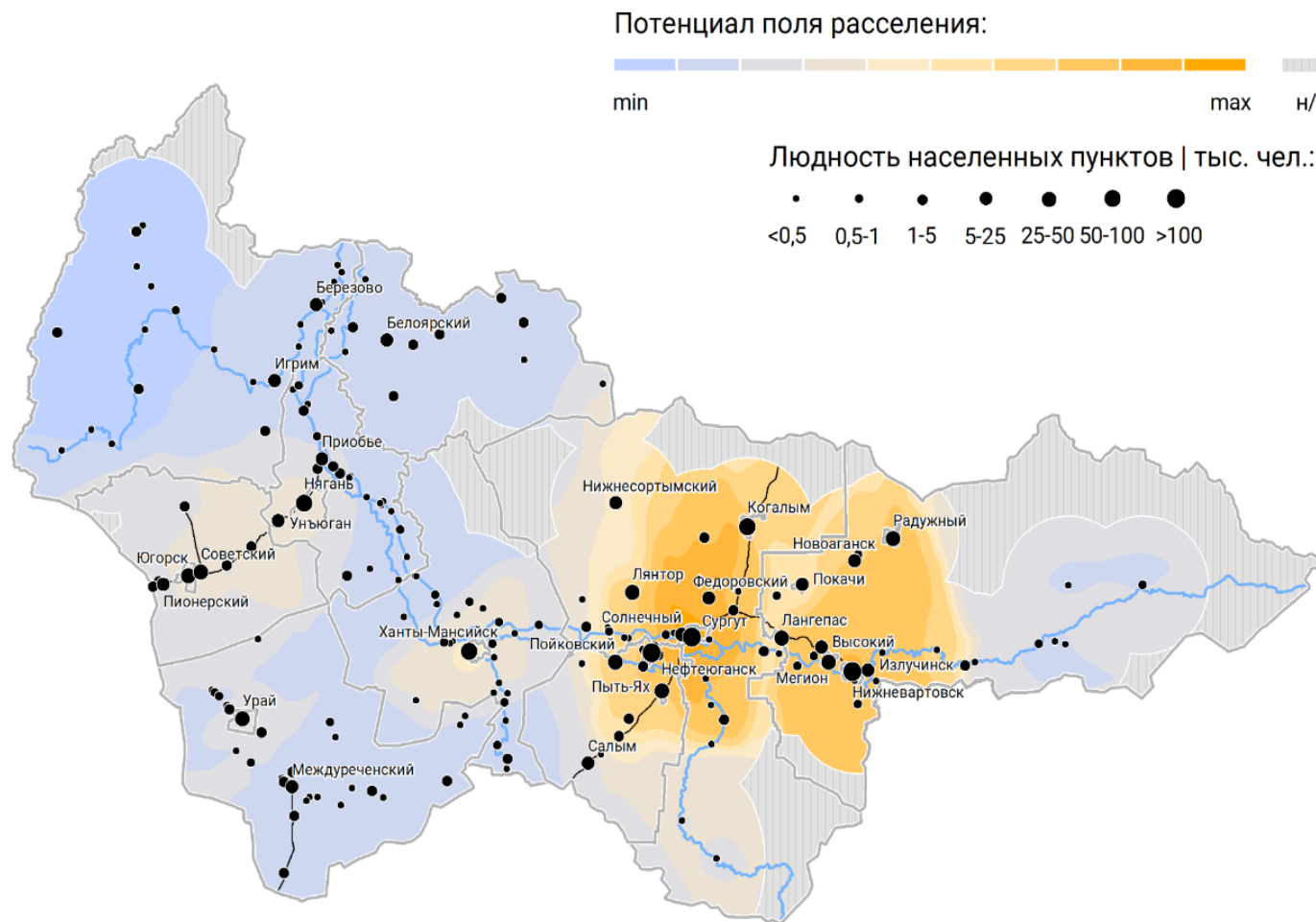
СОДЕРЖАНИЕ

- ✓ Системный анализ основных проблем пространственного развития
- ✓ Анализ основных конкурентных преимуществ
- ✓ Системный анализ агломерационных процессов
- ✓ Обоснование границ агломераций:
 - ✓ оценка комфортной транспортной доступности городов Сургут, Нижневартовск, Нефтеюганск, Ханты-Мансийск
 - ✓ зоны влияния городов Ханты-Мансийского автономного округа – Югры и крупнейших внешних региональных центров
- ✓ Опорный каркас системы расселения Югры
- ✓ Анализ социально-экономического развития муниципальных образований автономного округа
- ✓ Анализ целесообразности изменения административно-территориального устройства автономного округа
- ✓ Характеристика основных приоритетов развития муниципальных образований

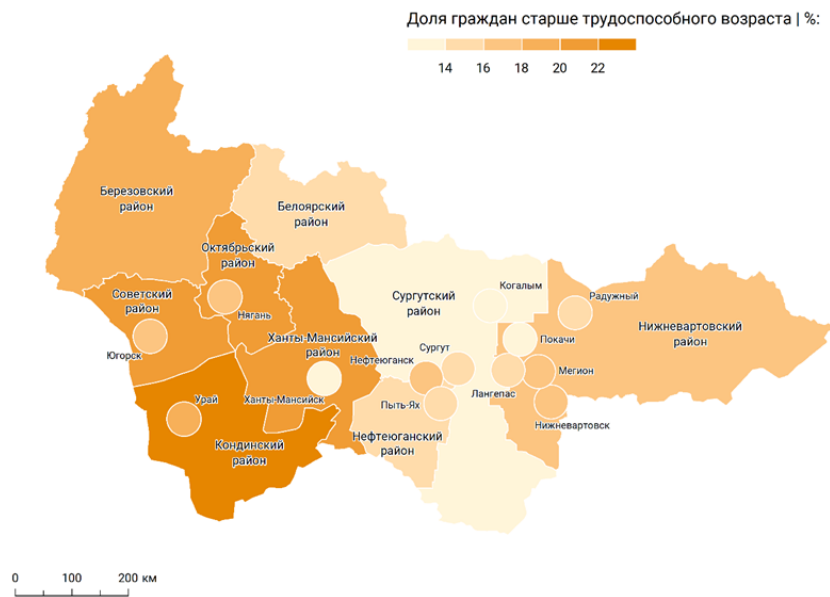
СИСТЕМНЫЙ АНАЛИЗ ОСНОВНЫХ ПРОБЛЕМ ПРОСТРАНСТВЕННОГО РАЗВИТИЯ



Потенциал поля расселения Ханты-Мансийского автономного округа – Югры:
крайняя пространственная
неоднородность, концентрация
населения в восточном ядре
расселения



СИСТЕМНЫЙ АНАЛИЗ ОСНОВНЫХ ПРОБЛЕМ ПРОСТРАНСТВЕННОГО РАЗВИТИЯ (продолжение)

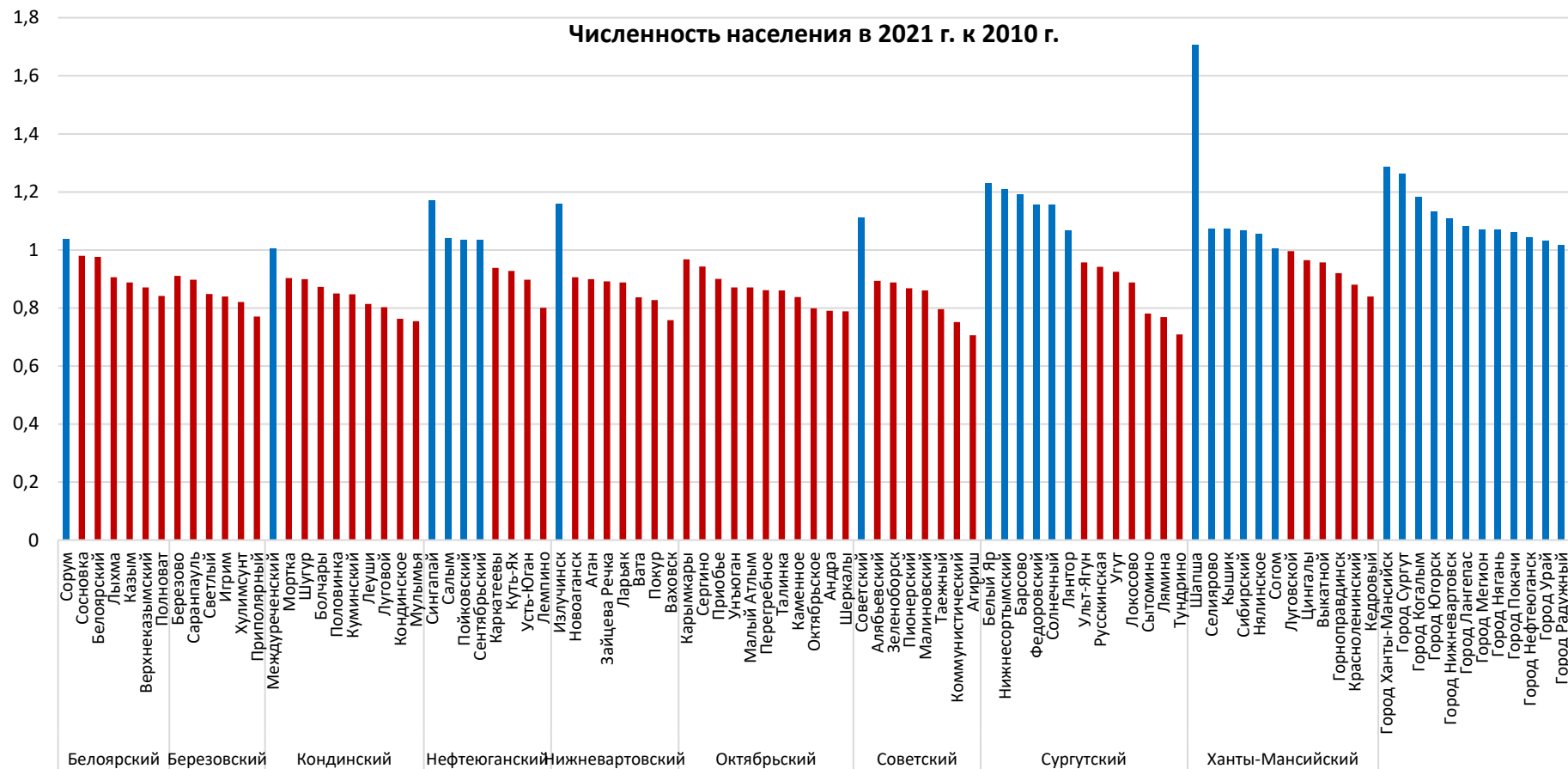


Старение населения



Структура ВРП Ханты-Мансийского автономного округа – Югры, 2019 г.
Источник: составлено по данным ЕМИСС

СИСТЕМНЫЙ АНАЛИЗ ОСНОВНЫХ ПРОБЛЕМ ПРОСТРАНСТВЕННОГО РАЗВИТИЯ (продолжение)

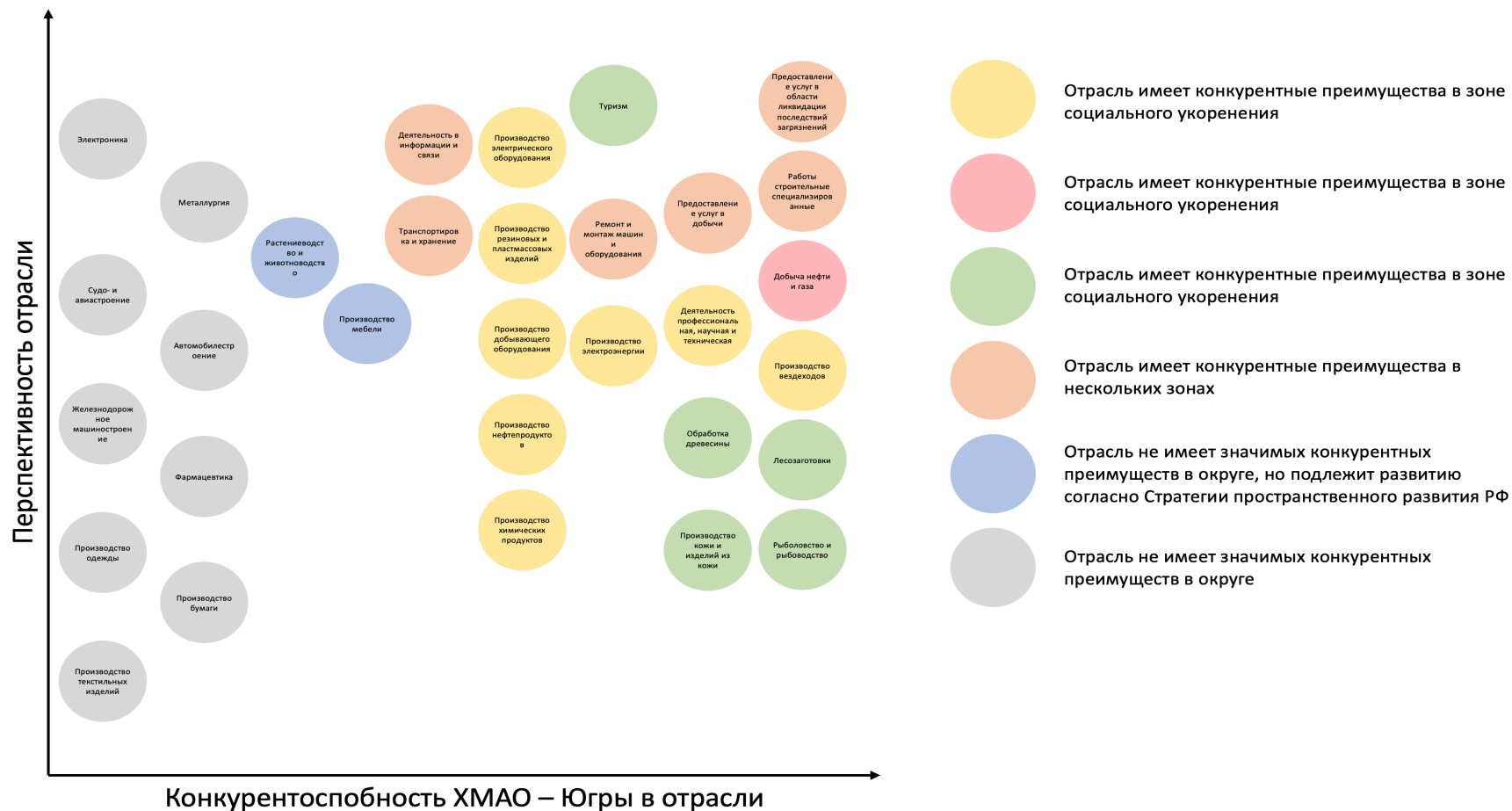


Динамика численности населения в разрезе городских и сельских поселений, городских округов в 2010–2021 гг.



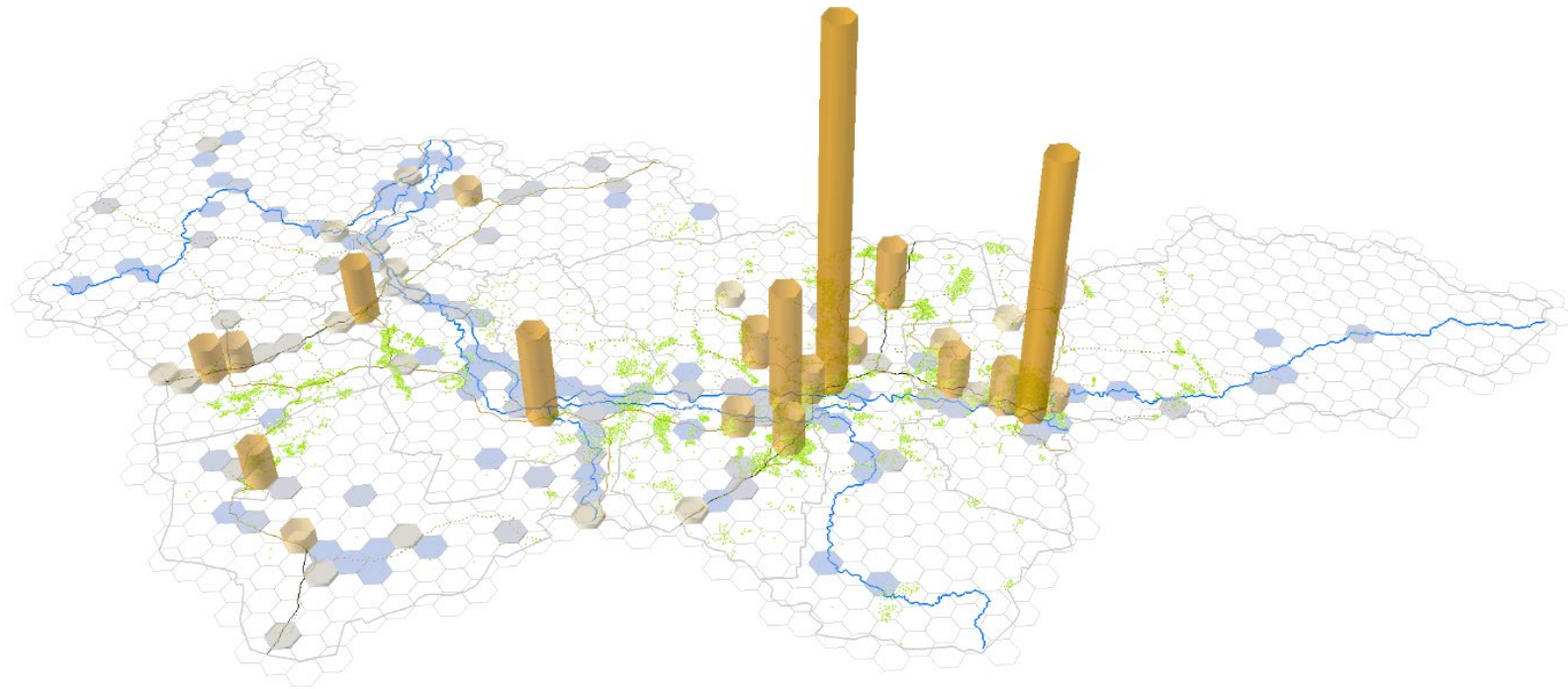


АНАЛИЗ ОСНОВНЫХ КОНКУРЕНТНЫХ ПРЕИМУЩЕСТВ: МАТРИЦА КОНКУРЕНТОСПОСОБНОСТИ



СИСТЕМНЫЙ АНАЛИЗ АГЛОМЕРАЦИОННЫХ ПРОЦЕССОВ В ХАНТЫ-МАНСИЙСКОМ АВТОНОМНОМ ОКРУГЕ - ЮГРЕ

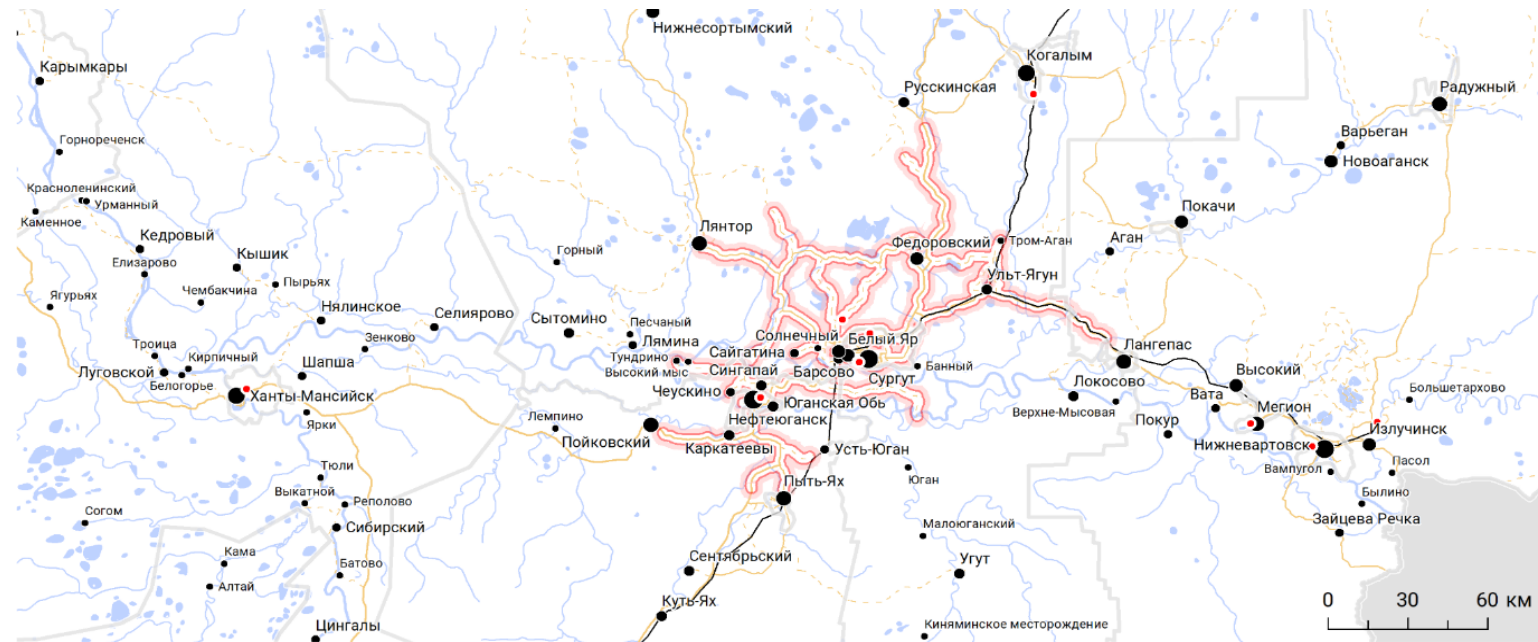
В четырех крупнейших городах региона — Сургуте, Нижневартовске, Нефтеюганске и Ханты-Мансийске — проживает 53,2% населения, а с учетом Сургутского района — 60,6% населения. Таким образом, почти $\frac{2}{3}$ жителей региона проживает на площади, составляющей всего лишь 19,9% от его территории



Распределение численности населения Ханты-Мансийского автономного округа – Югры

ОБОСНОВАНИЕ ГРАНИЦ АГЛОМЕРАЦИЙ

1. СУРГУТ



Ключевая транспортная инфраструктура:

- железные дороги
- автодороги первого уровня
- автодороги второго уровня
- - - локальные (в т.ч. грунтовые и зимние) автодороги
- действующие гражданские аэропорты/аэродромы

Людность населенных пунктов | тыс. чел.:

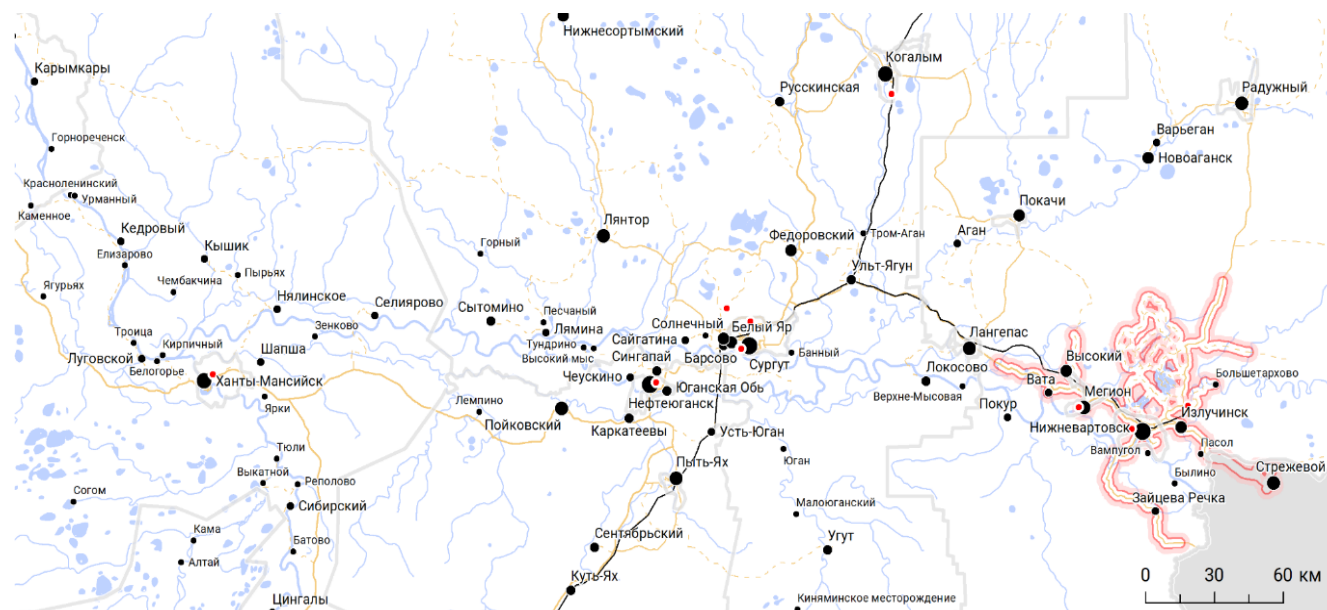
- -
 -
 -
 -
 -
 -
- <0,5 0,5-1 1-5 5-25 25-50 50-100 >100

Агломерационные образования:

- зона оценочной полуторачасовой доступности Сургута (с учетом грунтовых и зимних автодорог)

ОБОСНОВАНИЕ ГРАНИЦ АГЛОМЕРАЦИЙ

2. НИЖНЕВАРТОВСК



Ключевая транспортная инфраструктура:

- железные дороги
- автодороги первого уровня
- автодороги второго уровня
- - - локальные (в т.ч. грунтовые и зимние) автодороги
- действующие гражданские аэропорты/аэродромы

Людность населенных пунктов | тыс. чел.:

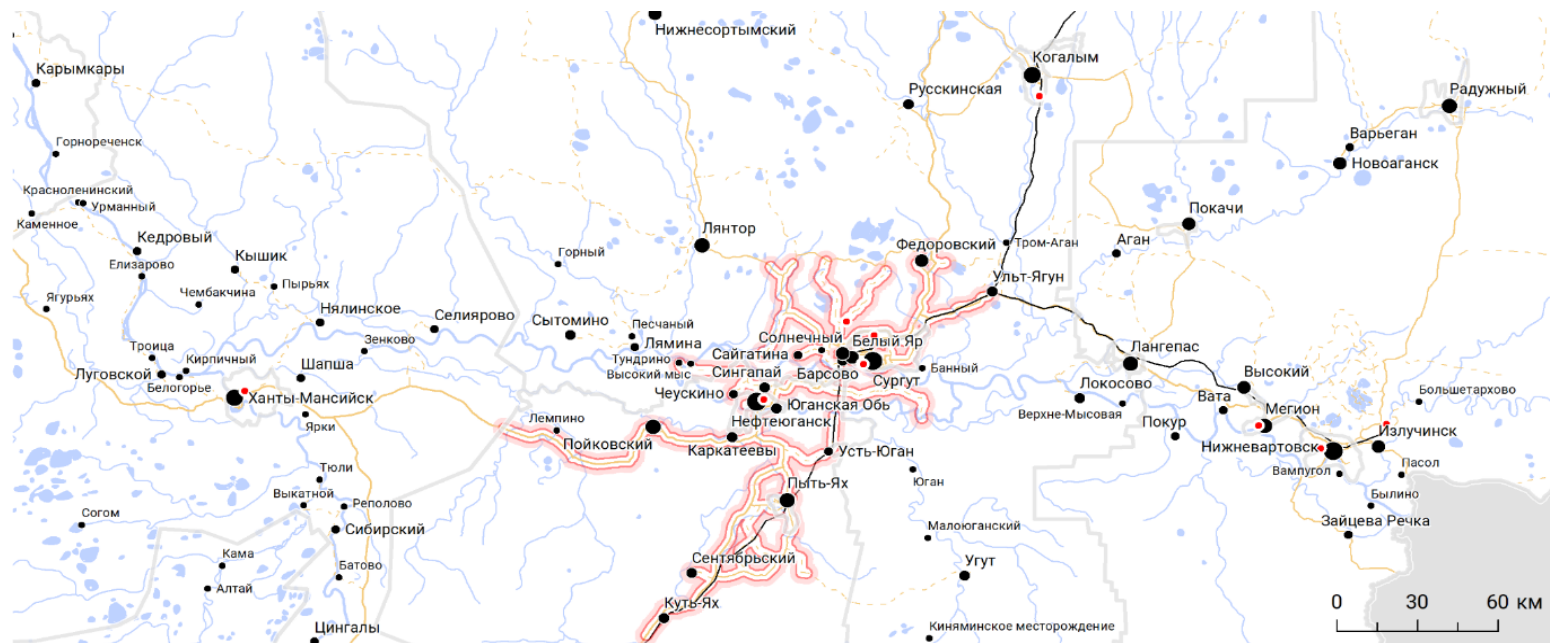
- -
 -
 -
 -
 -
 -
- <0,5 0,5-1 1-5 5-25 25-50 50-100 >100

Агломерационные образования:

- зона оценочной полуторачасовой доступности Нижневартовска (с учетом грунтовых и зимних автодорог)

ОБОСНОВАНИЕ ГРАНИЦ АГЛОМЕРАЦИЙ

3. НЕФТЕЮГАНСК



Ключевая транспортная инфраструктура:

- железные дороги
- автодороги первого уровня
- автодороги второго уровня
- - - локальные (в т.ч. грунтовые и зимние) автодороги
- действующие гражданские аэропорты/аэродромы

Людность населенных пунктов | тыс. чел.:

- -
 -
 -
 -
 -
 -
- <0,5 0,5-1 1-5 5-25 25-50 50-100 >100

Агломерационные образования:

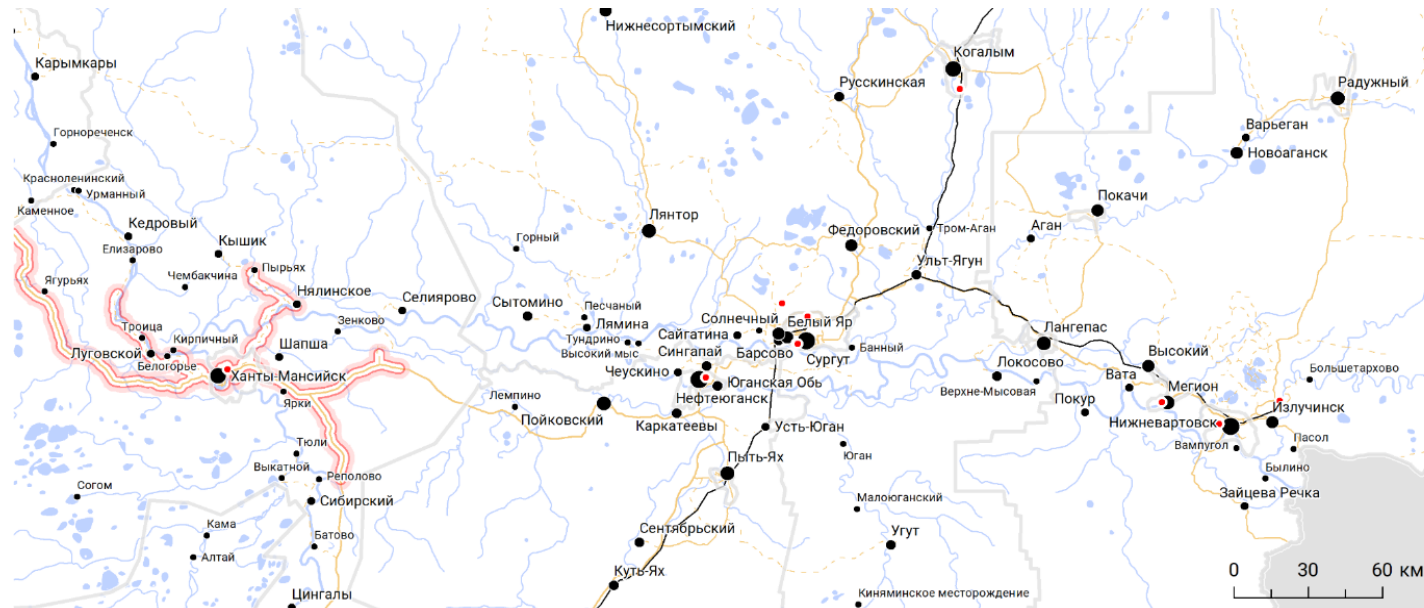
- зона оценочной полуторачасовой доступности Нefтеyганска (с учетом грунтовых и зимних автодорог)



Оценка комфортной транспортной доступности г. Нefтеyганска.
Источник: OSM ((с) Участники OSM), Natural Earth Data. Расчеты авторов.

ОБОСНОВАНИЕ ГРАНИЦ АГЛОМЕРАЦИЙ

4. ХАНТЫ-МАНСИЙСК



Ключевая транспортная инфраструктура:

- железные дороги
- автодороги первого уровня
- автодороги второго уровня
- - - локальные (в т.ч. грунтовые и зимние) автодороги
- действующие гражданские аэропорты/аэродромы

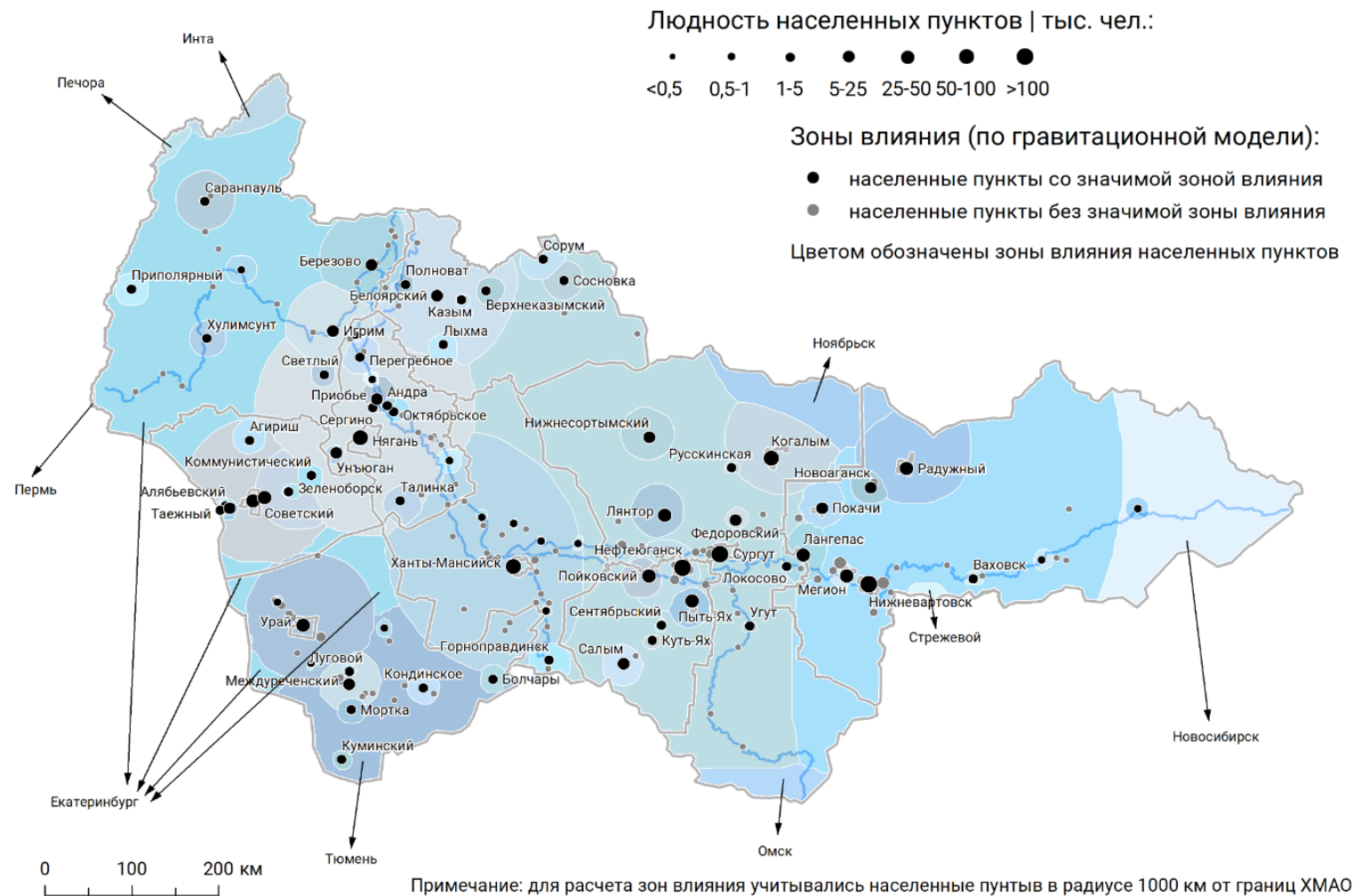
Людность населенных пунктов | тыс. чел.:

- -
 -
 -
 -
 -
 -
- <0,5 0,5-1 1-5 5-25 25-50 50-100 >100

Агломерационные образования:

- зона оценочной полуторачасовой доступности Ханты-Мансийска (с учетом грунтовых и зимних автодорог)

ОБОСНОВАНИЕ ГРАНИЦ АГЛОМЕРАЦИЙ: ОБОБЩЕНИЕ



**СТРАТЕГИЯ
РАЗВИТИЯ ЮГРЫ**

**Зоны влияния городов Ханты-Мансийского автономного округа – Югры
и крупнейших внешних региональных центров**

ОПОРНЫЙ КАРКАС СИСТЕМЫ РАССЕЛЕНИЯ ЮГРЫ

Структура сети автомобильных дорог общего пользования в Югре по данным на 1 января 2020

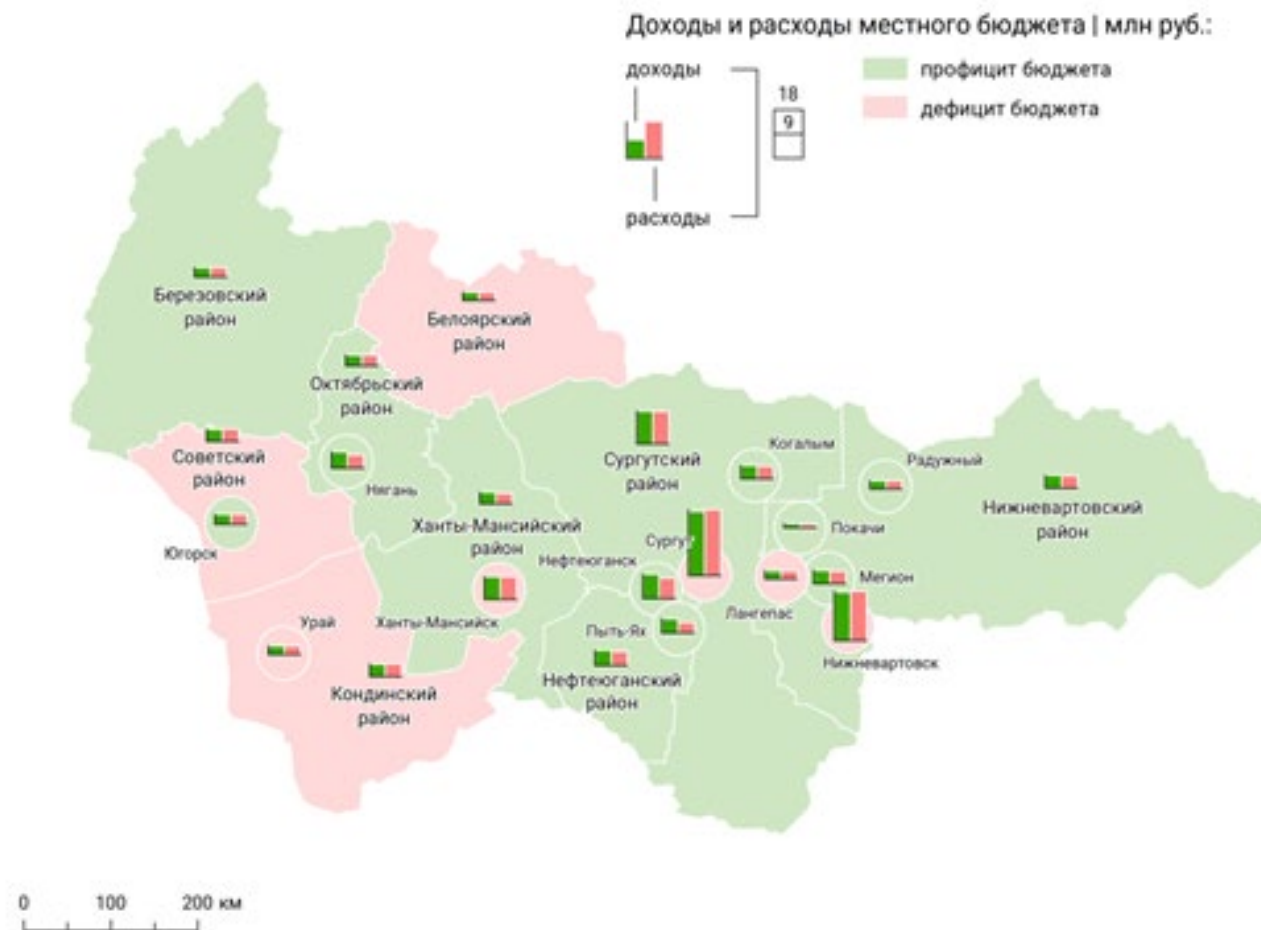
	Все автодороги	Автодороги федерального значения	Автодороги регионального или межмуниципального значения	Автодороги местного значения
Общая протяженность, км	7348,4	433,9	2854,6	4059,9
Доля дорог с твердым покрытием, %	83,8	100,0	100,0	70,7



0 100 200 км



АНАЛИЗ СОЦИАЛЬНО-ЭКОНОМИЧЕСКОГО РАЗВИТИЯ МУНИЦИПАЛЬНЫХ ОБРАЗОВАНИЙ АВТОНОМНОГО ОКРУГА



Анализ целесообразности изменения административно-территориального устройства автономного округа



Реорганизация:

Преобразование сельских поселений Алябьевское (Советский район) и Солнечное (Сургутский район) в городские поселения в связи с высокой численностью населения и не занятостью его в сельском хозяйстве.

В соответствии с федеральным законом №87-ФЗ от 1.12.2019, муниципальные районы, не имеющие в своем составе сельских поселений или имеющие долю городского населения выше 66%, должны быть преобразованы в муниципальные округа.

Советский муниципальный район после преобразования Алябьевского сельского поселения в городское не будет иметь в своем составе сельских поселений, в связи с чем может быть преобразован в муниципальный округ. Белоярский муниципальный район имеет в своем составе единственный город (город окружного подчинения) Белоярский, в котором проживает 68% населения района, в связи с чем он так же может быть преобразован в муниципальный округ.

Разукрупнение:

Единственный крупный город (42 тыс. чел.) Ханты-Мансийского АО, не являющийся городом окружного подчинения — Лянтор, входящий в состав крупнейшего по населению Сургутского района может быть выделен из его состава и стать городом окружного подчинения. Это улучшит качество социальных услуг в городе, а также сделает сетку муниципального АТД округа более равномерной (по численности населения муниципалитетов).

Возможна передача сельского поселения Аган из состава Нижневартовского района в Сургутский, поскольку единственная дорога, соединяющая поселок с остальной Россией, присоединяется к Северному широтному ходу ближе к Сургуту чем к Нижневартовску.



ХАРАКТЕРИСТИКА ОСНОВНЫХ ПРИОРИТЕТОВ РАЗВИТИЯ МУНИЦИПАЛЬНЫХ ОБРАЗОВАНИЙ



Соотнесение муниципальных образований с пространственными зонами Ханты-Мансийского автономного округа. Основные предлагаемые в стратегиях проекты развития.

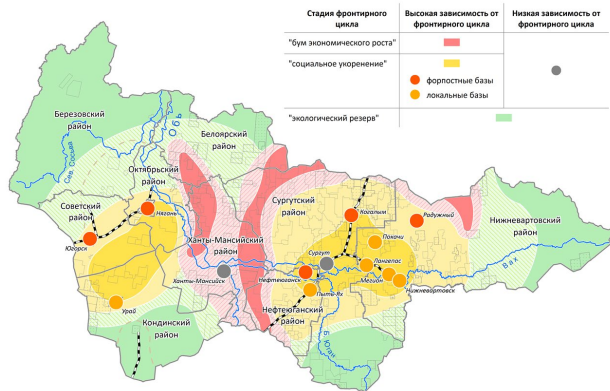


Схема размещения основных зон социально-экономического развития Югры

	Первая зона	Вторая зона	Третья зона
Белоярский	Восток и юг района. Разработка месторождений Ольховского участка, строительство дороги «Югорск – Надым»		Северная часть района. Попытка синтеза инновационной инфраструктуры и этнической экономики
Березовский			Развитие туризма (этнографического, гастрономического, экологического) и горнопромышленного производства (строительные материалы, керамические глины)
Кондинский	Южная часть района. Строительство участка «Нижняя Тавда – Мортка» автодороги Тюмень – Приобье	Интенсификация использования лесных ресурсов. Строительство мини-заводов по переработке рыбы	
Нефтеюганский	Запад и юг района. Приразломное, Салымское и Югорские месторождения	Развитие нефтегазового машиностроения. Производство пиломатериалов и деловой древесины	
Нижневартовский	Северо-восточная часть. Освоение Бахилковского и Варьеганского нефтегазовых районов	Разбуривание краевых залежей месторождений, проекты в лесопромышленном комплексе	Северная часть района. Развитие этнического туризма, сохранение оленеводства и традиционных промыслов
Октябрьский	Восток района. Усиление и развитие транспортного каркаса, создание широтного коридора Пермь – Ханты-Мансийск – Нефтеюганск – Сургут	Более эффективная геологоразведка, развитие лесо- и агропромышленного комплекса, посредством производства фанеры, древесных плит, создания теплиц и собственной кормовой базы для животноводства	
Советский		Усиление и развитие конкурентных преимуществ района в виде лесо- и агропромышленного комплекса	
Сургутский		Совершенствование дорожной инфраструктуры, развитие нефтегазохимического производства	Северная часть района. Развитие этнического туризма, сохранение оленеводства и традиционных промыслов
Ханты-Мансийский	Практически вся территория района. Работа предпринимательства на основе субконтрактинга с крупными нефтегазовыми компаниями		Развитие сети сельскохозяйственных кооперативов для продовольственного самообеспечения, организация мелких производств по лесозаготовке и первичной переработке