

**ВОЛГОГРАДСКАЯ ГОРОДСКАЯ ДУМА****РЕШЕНИЕ**

400131, г. Волгоград, ул. Советская, 9

тел. (8442) 33-26-55, факс (8442) 55-17-13

от _____ № _____

О внесении изменений в решение
Волгоградской городской Думы от
29.06.2007 №47/1112 «Об утверждении
Генерального плана Волгограда»

В целях реализации муниципальной политики в области градостроительной деятельности в городском округе город-герой Волгоград, в соответствии со статьями 8, 9, 24, 25, 28 Градостроительного кодекса Российской Федерации, с учетом протоколов публичных слушаний по проекту изменений в Генеральный план Волгограда от 16 июля 2012 г., 17 июля 2012 г., 18 июля 2012 г., 19 июля 2012 г., заключения о результатах публичных слушаний по проекту изменений в Генеральный план Волгограда от 01 августа 2012 г., руководствуясь статьями 7, 16, 24, 26, 28, 29, 39 Устава города-героя Волгограда, Волгоградская городская Дума

РЕШИЛА:

1. Внести в решение Волгоградской городской Думы от 29.06.2007 №47/1112 «Об утверждении Генерального плана Волгограда» следующие изменения:

1.1. В пункте 1:

1.1.1. Подпункт 1.1 изложить в следующей редакции:

«1.1. Положение о территориальном планировании городского округа город-герой Волгоград (прилагается).»

1.1.2. Подпункты 1.2 и 1.3 считать утратившими силу.

1.1.3. Дополнить подпунктами 1.4 – 1.12 следующего содержания:

«1.4. Карту планируемого размещения объектов местного значения.
Чертёж 1. Транспортная инфраструктура (прилагается).

1.5. Карту планируемого размещения объектов местного значения.
Чертёж 2. Пожарные депо (прилагается).

1.6. Карту планируемого размещения объектов местного значения.
Чертёж 3. Объекты физической культуры и массового спорта (прилагается).

1.7. Карту планируемого размещения объектов местного значения.
Чертёж 4. Кладбища (прилагается).

1.8. Карту планируемого размещения объектов местного значения. Чертеж 5. Газоснабжение (прилагается).

1.9. Карту планируемого размещения объектов местного значения. Чертеж 6. Водоотведение (прилагается).

1.10. Карту планируемого размещения объектов местного значения. Чертеж 7. Электроснабжение (прилагается).

1.11. Карту планируемого размещения объектов местного значения. Чертеж 8. Теплоснабжение (прилагается).

1.12. Карту функциональных зон (прилагается).»

1.2. Основные положения о территориальном планировании Волгограда, утверждённые вышеуказанным решением, изложить в следующей редакции:

«Утверждены
решением
Волгоградской городской Думы
от 29.06.2007 №47/1112

ПОЛОЖЕНИЕ О ТЕРРИТОРИАЛЬНОМ ПЛАНИРОВАНИИ ГОРОДСКОГО ОКРУГА ГОРОД-ГЕРОЙ ВОЛГОГРАД

Введение

Генеральный план Волгограда – основной вид градостроительной документации о планировании развития территории города, определяющий градостроительную стратегию и условия формирования среды жизнедеятельности. Генеральным планом Волгограда определяется функциональное назначение городских территорий, исходя из совокупности социальных, экономических, экологических и иных факторов в целях обеспечения устойчивого развития территорий, развития инженерной, транспортной и социальной инфраструктур, обеспечения учета интересов граждан и их объединений, Российской Федерации, субъектов Российской Федерации, муниципальных образований.

Основная функция Генерального плана Волгограда – градорегулирование, координация участников градостроительной деятельности в рамках принятой городским сообществом градостроительной стратегии.

В Генеральном плане Волгограда определены:

функциональные зоны с выделением жилой, общественно-деловой, производственной, зоны инженерной и транспортной инфраструктур, рекреационных, специального назначения и других зон;

основные параметры развития города: перспективная численность населения, объемы строительства и реконструкции жилищного фонда и объектов обслуживания населения;

необходимые для всех видов строительства территории;
предложения по развитию транспортного комплекса и инженерной инфраструктуры, озеленения и благоустройства территории.

Генеральный план Волгограда разработан на следующие проектные периоды:

I этап (первая очередь строительства) – 2015 год;

II этап (расчетный срок Генерального плана Волгограда) – 2025 год;

III этап – прогноз на 30 лет, перспектива (территории Волгограда, резервируемые для перспективного градостроительного развития).

Генеральный план содержит:

положение о территориальном планировании;

карты планируемого размещения объектов местного значения городского округа;

карту функциональных зон городского округа.

Планировочные решения Генерального плана Волгограда являются основой для разработки проектной документации следующих уровней – проектов планировок отдельных районов и зон города, целевых программ и др.

В состав городского округа город-герой Волгоград входит населённый пункт город Волгоград. Граница муниципального образования городской округ город-герой Волгоград является границей населённого пункта – Волгограда. Площадь городского округа город-герой Волгоград составляет 85935 га.

1. Основные цели и задачи Генерального плана Волгограда

Цель Генерального плана Волгограда – создание долгосрочной градостроительной стратегии на основе принципов устойчивого развития территории, создание благоприятной городской среды, сохранение и приумножение всех ресурсов для будущих поколений.

Устойчивое развитие Волгограда предполагает обеспечение существенного прогресса в развитии основных секторов экономики, повышение инвестиционной привлекательности города, повышение уровня жизни и условий проживания населения, достижение долговременной экологической безопасности города и смежных территорий, рациональное использование всех видов ресурсов, современные методы организации транспортных и инженерных систем, создание благоприятной для жизни городской среды.

Основными задачами Генерального плана Волгограда являются:

сохранение городской среды и городской культуры за счет преемственного развития функциональной и пространственной структуры всех типов территорий, их планировки и застройки;

функциональное зонирование городских территорий с выделением жилой, производственной, общественно-деловой, рекреационной и других зон;

организация удобных транспортных и пешеходных связей между жилыми и производственными территориями Волгограда;

организация системы зеленых насаждений общего пользования, создание зон отдыха;

создание озелененных санитарно-защитных зон вокруг промышленных предприятий, коммунально-складских территорий;

обеспечение социальных гарантий в части нормативного качества окружающей среды, обеспеченности жилой площадью, объектами обслуживания, местами приложения труда и рекреации, транспортной доступности территорий и уровня их инженерного обеспечения, физического состояния материального фонда города и природных компонентов среды;

сохранение и поддержание историко-культурного наследия Волгограда;

стимуляция направленного развития наиболее перспективных районов Волгограда, обладающих неиспользованными градостроительными предпосылками своего положения и функционально-пространственной организации;

повышение обеспеченности, безопасности и надежности функционирования инженерной инфраструктуры Волгограда;

мероприятия по обеспечению экологической безопасности городской среды;

мероприятия по защите территорий от воздействия чрезвычайных ситуаций природного и техногенного характера и мероприятия по гражданской обороне.

2. Стратегические направления градостроительного развития Волгограда

2.1. Концепция градостроительного развития Волгограда

Градостроительная концепция Генерального плана Волгограда базируется на результатах комплексного градостроительного анализа территории города – экономических, социальных, природно-экологических, градостроительных условий, исходя из ресурсного потенциала территории. Решения Генерального плана Волгограда направлены на оптимальную градостроительную организацию и развитие двух подсистем – урбанизированного и природного каркасов. В пределах расчетного срока градостроительное формирование Волгограда предусматривается в рамках установленных границ городского округа, во взаимосвязи с пригородными территориями и населенными пунктами, за счет рационального использования городских земель.

Градостроительная концепция Генерального плана Волгограда ориентирована на стратегическую цель городского развития – улучшение

качества жизни – и базируется на следующем функциональном профиле и архитектурном образе Волгограда XXI века:

Волгоград – «мировой город»: открытый, динамично развивающийся город с многопрофильной экономикой, город, удобный для жизни, красивый и безопасный.

Волгоград – город на Волге, вышедший к водным пространствам обслуживающими комплексами и архитектурными ансамблями, благоустроенными набережными.

Волгоград – современный город с развитой транспортной инфраструктурой, благоустроенными жилыми районами, местами приложения труда и зонами отдыха, отвечающими столичному статусу административного центра Волгоградской области и Нижнего Поволжья.

Волгоград – город с богатым историческим прошлым, сбалансировано сочетающий охрану исторической среды в целом и отдельных объектов культурного наследия с задачами градостроительного развития современного крупного города.

Волгоград в настоящее время представляет собой сложное многофункциональное территориально-планировочное образование. Происходит трансформация традиционной линейной структуры Волгограда в более сложную линейно-дисперсную и, в отдельных частях, линейно-компактную структуру агломерационного типа, что связано с увеличением площади городских земель, развитием новых транспортных связей, строительством Обхода Волгограда и моста через р. Волга, формированием новых районов Волгограда.

Главными структурными элементами Генерального плана Волгограда являются:

центр города и основные градостроительные узлы (общественные центры) во всех районах Волгограда;

ГУК «Историко-мемориальный комплекс «Памятник-ансамбль «Героям Сталинградской битвы» на Мамаевом кургане»;

жилые районы различных типов, пригородные поселки и садовые товарищества;

производственные районы: узлы и локальные производственно-коммунальные и деловые зоны;

природно-рекреационные территории: островная система «Голодный – Сарпинский», система природных озеленённых территорий, лесозащитные полосы и участки городских лесов, городские парковые зоны;

зоны концентрации общественных функций (городской центр и другие общественно-деловые зоны и комплексы), связанные системой транспортных магистралей, образуют урбанизированный каркас города.

Система городских рекреационных зон – парков, скверов, бульваров, особо охраняемых природных территорий, лесных и лесопарковых массивов, зон отдыха, открытых пространств и водных ландшафтов формируют природный каркас Волгограда.

Развитие планировочного каркаса Волгограда будет происходить в следующих направлениях:

1. Приоритетное развитие системы продольных и поперечных транспортных магистралей Волгограда.
2. Пространственное развитие общегородского центра.
3. Формирование градостроительных узлов – общественных центров в важных градостроительных зонах.
4. Формирование элементов природного каркаса Волгограда.

2.2. Основные мероприятия Генерального плана по развитию функционально-пространственной среды Волгограда.

2.2.1. Реализация интенсивного варианта градостроительной стратегии, максимально эффективное использование территории Волгограда – реконструкция, модернизация и благоустройство всех функциональных зон Волгограда – жилых районов, зоны центра, производственных и рекреационных территорий.

2.2.2. Выход к р. Волге – активная реорганизация береговой зоны.

2.2.3. Реализация целенаправленной градостроительной политики по сокращению производственных территорий и раскрытию города на главную природно-планировочную ось – р. Волгу:

замещение ряда производственных территорий и фондов на коммерческо-деловые, обслуживающие объекты, жилые и рекреационные зоны (организация линейной обслуживающе-деловой зоны вдоль пр-кта им. В.И. Ленина за счет территорий промучастий ОАО «Тракторная компания «ВГТЗ», ФГУП «ПО «Баррикады» и ЗАО «Волгоградский металлургический завод «Красный Октябрь», организация нового жилого района и общественно-деловой зоны на территории бывшей Ельшанской промзоны и др.);

уменьшение вредного воздействия промышленных зон на окружающую среду, сокращение размеров санитарно-защитных зон, приоритетный вывод из береговой зоны наиболее вредных цехов и производств;

комплексное благоустройство и озеленение, развитие транспортной и инженерной инфраструктуры береговой зоны – продолжение формирования набережной р. Волги с организацией пешеходных и парковых зон, строительство нулевой продольной магистрали, строительство эспланады в районе Мамаева кургана и др.

2.2.4. Активное развитие «поперечных» планировочных элементов – «Волгоградский диаметр» – многофункциональная коммуникационно-планировочная ось (железнодорожные и автомобильные дороги, агломерационная ось расселения, зона развития деловых, обслуживающих, туристско-рекреационных и природоохранных функций). Завершающееся строительство нового моста через р. Волгу – новая транспортно-

планировочная ось – еще более усиливает «Волгоградский диаметр», имеющий региональное и федеральное значение.

2.2.5. Развитие системы центров и обслуживающе-деловых зон в районе новой магистрали и на въезде в город с северо-западного (Московского) направления.

2.2.6. Западное (г. Ростов-на-Дону) направление – система центров по ул. Череповецкой, ул. Гродненской, в рп. Горьковский.

2.2.7. Направленное линейно-секторное развитие Волгограда.

2.2.8. Строительство Обхода Волгограда – нового важного планировочного элемента, активно влияющего на развитие поперечных транспортно-планировочных осей Волгограда. Исторически сложившаяся линейная структура города усложнится – планировочные районы, разделенные зелеными разрывами (зелеными клиньями) образуют линейно-секторную структуру Волгограда. На пересечениях радиальных (поперечных) направлений и Обхода Волгограда сформируются зоны экономической активности и многофункциональные центры обслуживания.

2.2.9. Сохранение и развитие ансамблевой композиционной структуры городского центра, системы общественных зон и комплексов – развитие в современной градостроительной практике уникальных архитектурно-планировочных особенностей городской среды Волгограда.

2.2.10. Сбалансированность реконструктивных мероприятий и освоения новых территорий. Центральный сектор Волгограда – Центральный, Дзержинский, Ворошиловский, Советский районы – по сочетанию экологических, транспортных и планировочных факторов наиболее перспективен для активных реконструктивных преобразований и наиболее активного территориального развития.

Новое жилищное строительство и реконструкция жилого фонда предусматривается во всех административных районах Волгограда. Реконструкция должна носить продуманный сбалансированный характер, индивидуальный для каждого фрагмента города, и быть основанной на сочетании охраны природного и культурного наследия, учете исторической и архитектурно-планировочной специфики районов Волгограда.

2.2.11. Формирование сбалансированной природно-урбанизированной структуры Волгограда.

В степной зоне с сухим и контрастным континентальным климатом важно не только сохранение естественных ландшафтов, формирующих микроклимат и своеобразные биоценозы, но необходимо и активное формирование природно-антропогенного каркаса и формирование «селитебно – рекреационных районов» в «радиально-периферийных» зонах Волгограда:

благоустройство долин рек, балок и организация рекреационных зон;
сохранение зеленых разрывов между планировочными районами;

комплексное благоустройство и развитие обслуживающей инфраструктуры территорий садовых участков и перевод части их в жилые зоны;

озеленение трасс транспортных коммуникаций;

благоустройство и увеличение зеленого фонда города.

В структуре Волгограда два каркаса – природный и урбанизированный – должны органично переплетаться и дополнять друг друга.

2.3. Проектное функциональное зонирование территории Волгограда

Функциональное зонирование территории Волгограда является одним из основных инструментов регулирования градостроительной деятельности. Зонирование устанавливает рамочные условия использования городской территории, обязательные для всех участников градостроительной деятельности, в части функциональной принадлежности, плотности и характера застройки, ландшафтной организации территории.

Для государственных и муниципальных нужд Генеральным планом Волгограда определяется необходимость резервирования территорий для:

развития улично-дорожной сети и размещения крупных объектов транспортной инфраструктуры общегородского значения (автовокзалы, автостанции и пр.);

объектов инженерной инфраструктуры;

нужд ГО и ЧС;

жилищного строительства;

крупных объектов обслуживания населения;

зеленых насаждений общего пользования.

При разработке зонирования учитывались следующие требования по оздоровлению городской среды и оптимизации экологической ситуации:

размещение нового жилищного строительства и объектов социальной инфраструктуры на экологически безопасных территориях, вне санитарно-защитных зон и других планировочных ограничений;

развитие системы городских зеленых насаждений и рекреационных территорий;

разработка мероприятий по снижению негативного экологического воздействия источников загрязнения окружающей среды.

К основным функциональным зонам, выделенным в Генеральном плане Волгограда, относятся:

общественно-деловая зона - зона застройки объектами делового, общественного, коммерческого назначения; учреждений здравоохранения и социальной защиты; объектами физкультуры и спорта; учреждений высшего и среднего профессионального образования; объектами, необходимыми для осуществления предпринимательской и производственной деятельности. В общественно деловой зоне возможно размещение жилых объектов;

жилая зона – зона застройки домами различных строительных типов в соответствии с этажностью и плотностью застройки: многоэтажными

жилыми домами, среднеэтажными и малоэтажными жилыми домами, индивидуальными жилыми домами, объектами общественного назначения;

зона озелененных территорий рекреационного назначения – городские парки, скверы, бульвары, лесопарки, городские леса, зоны отдыха;

зона озелененных территорий специального назначения – озеленение санитарно-защитных и водоохраных зон, защитно-мелиоративные зоны, питомники, озеленение специального назначения;

производственная и коммунальная зона - производственные и коммунально-складские объекты;

зона инженерной и транспортной инфраструктур – инженерные и транспортные объекты;

зона коллективных садов и дач – коллективные сады и огороды, дачи;

зона объектов специального назначения – кладбища, военные и иные режимные объекты и др.

2.4. Зоны ограничений на использование территории Волгограда

В Генеральном плане Волгограда отображены устанавливаемые в соответствии с законодательством Российской Федерации границы зон с особыми условиями использования территорий, а также границы территорий, подверженных риску возникновения чрезвычайных ситуаций природного и техногенного характера.

К основным зонам ограниченного градостроительного использования территории относятся следующие зоны:

санитарно-защитные зоны (СЗЗ) промышленно-коммунальных объектов;

санитарно-защитные зоны (СЗЗ) инженерно-технических и санитарно-технических объектов;

санитарные разрывы от инженерных коммуникаций (ЛЭП, трубопроводы);

санитарные разрывы от линий железнодорожного транспорта и автомагистралей;

зоны санитарной охраны источников питьевого водоснабжения;

водоохранные зоны и прибрежные полосы водных объектов;

зоны охраны объектов культурного наследия.

2.5. Проектные мероприятия по оптимизации функционального зонирования территории Волгограда

При разработке предложений по проектному зонированию территории в Генеральном плане Волгограда реализовывались принципы экологического и историко-культурного приоритетов принимаемых решений:

выделение средовых исторических районов, в том числе советского периода, с особым режимом градостроительной деятельности;

размещение нового жилищного строительства и объектов социальной инфраструктуры на экологически безопасных территориях (или после мероприятий по уменьшению или ликвидации санитарно-защитных зон источников вредности) с предварительным комплексом работ по инженерной и инфраструктурной подготовке территории;

разработка предложений по развитию территорий природного комплекса;

разработка мероприятий по снижению негативного воздействия транспорта и других источников воздействия.

Проектное зонирование территории Волгограда предусматривает:

преимущество в функциональном назначении сложившихся территориальных зон, если это не противоречит нормативным требованиям экологической безопасности, эффективного и рационального использования городских территорий;

реконструкцию и модернизацию городских территорий, в том числе, активный выход общественных, жилых и рекреационных зон к водному пространству р. Волги – организацию рекреационно-обслуживающих комплексов вдоль набережной р. Волги; формирование эспланады в районе Мамаева кургана с музеем, выставочным комплексом и театром; строительство общественно-делового центра в районе нового моста через р. Волгу; комплексную застройку территории бывшей Ельшанской промзоны; развитие общегородского центра в береговой зоне Ворошиловского района Волгограда; строительство нового жилого района «Татьянка» и др.;

обобщение функциональных зон, принятых в Генеральном плане Волгограда 2007 года, и определение следующего основного перечня функциональных зон: общественно-деловая зона, жилая зона, зона озелененных территорий рекреационного назначения, зона озелененных территорий специального назначения, производственная и коммунальная зона, зона инженерной и транспортной инфраструктур, зона коллективных садов и дач, зона объектов специального назначения;

увеличение площади рекреационных зон и территорий природного комплекса в структуре городских территорий – формирование парковых и спортивных зон вдоль всего водного фронта р. Волга; благоустройство и реабилитация природных комплексов балочных комплексов и долин рек Мечетки, Царицы, Ельшанки, Отрады с организацией парковых зон; создание природного парка и соответствующей инфраструктуры для развития отдыха и туризма на о. Сарпинском; строительство парков, скверов, бульваров в новых жилых районах;

изменение функционального назначения ряда производственно-коммунальных объектов в центральной части города, прибрежной зоне и в составе жилых районов, и развитие на этих участках общественно-деловых и жилых функций – производственная зона ст. Волгоград - II, зона Речпорта,

бывшая Ельшанская промзона, часть территорий промузлов ОАО «Тракторная компания «ВГТЗ», ФГУП «ПО «Баррикады» и ЗАО «Волгоградский металлургический завод «Красный Октябрь», производственно-коммунальная зона в районе Мамаева кургана, примагистральные территории Разгуляевского промрайона и др.;

увеличение в проектном балансе территории Волгограда доли жилых и общественно-деловых зон при сокращении площадей, занятых в настоящее время производственными объектами.

2.6. Основные мероприятия по охране исторических территорий и объектов культурного наследия

В Генеральном плане Волгограда учтены мероприятия по охране объектов культурного наследия и отображены границы и охранные зоны объектов культурного наследия, утвержденные по состоянию на 01.11.2011г а именно:

территория Мамаева кургана - места ожесточённых боев 1942-1943 гг. - объекта культурного наследия федерального (общероссийского) значения;

территория мемориального комплекса "Героям Сталинградской битвы" на Мамаевом кургане - объекта культурного наследия федерального значения;

территория охранной зоны Мамаева кургана - места ожесточённых боёв 1942-1943 гг. - объекта культурного наследия федерального (общероссийского) значения;

объект культурного наследия регионального значения Госбанк и охранный зона Госбанка - объекта культурного наследия регионального значения.

Волгоград расположен в своеобразных условиях природного ландшафта, и его планировочное развитие на всех исторических этапах во многом определялось специфической структурой природного каркаса, складывающегося из трех параллельных полос: посередине – акватория р.Волги, а по двум ее берегам, правому – террасированной возвышенности с проходящей по периметру застроенных территорий государственной полевозащитной лесополосой, а левому – низменной поймы с островами и протоками в верховье Волжской дельты.

Это специфическое строение определило и индивидуальные черты исторического облика города, которые требуют более конкретной фиксации и мер по сохранению. Содержанием этих мер должно быть установление режимов, исключающих появление диссонансов в панорамах, открывающихся на город с характерных видовых точек и основных путей движения, в том числе с пляжей массового посещения на заволжских островах и с туристских теплоходов, следующих по р. Волге.

В Генеральном плане Волгограда определены также приоритеты использования протяженных форм рельефа – долин малых рек, оврагов и

балок правого берега - для рекреационных целей, и их использования для археологических исследований, как мест преимущественного расселения древнего человека, где могут быть сделаны большие открытия.

3. Мероприятия по территориальному планированию Волгограда

3.1. Развитие жилых зон. Новое жилищное строительство и реконструкция существующего жилищного фонда Волгограда

3.1.1. Новое жилищное строительство

Развитие нового жилищного строительства базируется на следующих основных принципах:

сохранение существующей капитальной и индивидуальной застройки с заменой ветхого и аварийного жилищного фонда;

улучшение экологической ситуации при сохранении природной среды;

развитие транспортной и инженерной инфраструктуры;

увеличение территории жилой застройки за счет освоения свободных территорий в пределах границ городского округа.

Строительство нового жилья будет осуществляться в основном на свободных территориях, а также на участках ветхого и аварийного жилищного фонда с его заменой и за счет уплотнения существующей застройки. Предусматривается освоение территорий, присоединённых к Волгограду Законом Волгоградской области от 21.03.2005 №1031-ОД «О наделении города-героя Волгограда статусом городского округа и установлении его границ». Здесь предполагается разместить микрорайоны и кварталы многоэтажной и малоэтажной застройки с сетью учреждений культурно-бытового обслуживания, благоустройства и озеленения.

Существующий жилищный фонд Волгограда составляет порядка 21млн кв.м общей площади, в среднем 20 кв.м на одного жителя, что примерно соответствует общероссийскому показателю.

Большая часть жилищного фонда представлена многоэтажными домами (5-9-этажности) с высокой долей зданий повышенной этажности (12 и выше этажей). Доля индивидуальных жилых домов составляет порядка 15%.

Площадь ветхих и аварийных зданий 0,4 млн кв.м или 1,8% от существующего жилищного фонда. Кроме того, часть домов находится в оползневых и приовражных районах, а также в санитарно-защитных зонах.

При обеспеченности в 27 кв. м на человека жилищный фонд к концу расчетного срока составит около 30 млн. кв. м общей площади, а объем нового жилищного строительства с учетом убыли части существующего фонда в связи с реконструктивными мероприятиями порядка 10 млн кв.м.

Среднегодовой объем нового жилищного строительства при этом составит 480 тыс. кв. м общей площади (в настоящее время 200-230 тыс. кв. м).

Объемы жилищного строительства по районам Волгограда

Районы Волгограда	Всего тыс. кв. м
Тракторозаводский	899
Краснооктябрьский	703
Центральный	104
Ворошиловский	1008
Советский	3190
Кировский	798
Красноармейский	1553
Дзержинский	1845
Итого	10100

Наиболее крупные районы нового массового жилищного строительства в Волгограде:

на свободных территориях:

Краснооктябрьский район – жилой район «Солнечный»;

Советский район – жилые районы «Радиоцентр-1», «Радиоцентр-2», «Родниковая долина», «Кирпичный», «Горная Поляна», по ул. Горнополянской, «Песчанка», «Гули Королёвой», «Горный», «Водный», «Майский»;

Кировский район – жилые районы «Ергенинский и по ул. Санаторной»;

Красноармейский район – жилые районы «3-й шлюз» и «Заря»;

в условиях реконструкции:

Краснооктябрьский район – «40 Домиков»

Ворошиловский район – п. Волгоград -2

Советский район – п. Нижняя Ельшанка»

Кировский район – п. Развилка, п. Бекетовка

Красноармейский район – Заканальная часть

Дзержинский район – п. Ангарский.

Суммарные ресурсы для реконструкции и нового строительства Волгограда складываются из следующих составляющих:

1. Свободные от застройки территории вне зон планировочных ограничений.
2. Существующие селитебные зоны, имеющие возможности для выборочного уплотнения существующих микрорайонов и кварталов .

3. Площадки, связанные с реорганизацией производственных территорий и уменьшением СЗЗ - в основном прибрежные зоны
4. Участки ветхого фонда, требующего сноса и подготовки территории для нового строительства .
5. Увеличение площади при реконструкции зданий – устройство мансард, увеличение этажности и пр.

3.1.2. Стратегические принципы градостроительной организации жилых зон Волгограда

Стратегическими принципами градостроительной организации жилых зон Волгограда являются:

размещение необходимых в течение расчетного срока объемов жилищного строительства в пределах городских земель Волгограда;

строительство нового жилищного фонда во всех административных районах Волгограда на экологически безопасных территориях с учетом системы нормативных планировочных ограничений;

ликвидация ветхого фонда, вывод жилищного фонда из СЗЗ и оползневых участков, строительство на освободившихся площадках новых жилых зданий и обслуживающих объектов;

комплексная застройка и благоустройство районов нового жилищного строительства с полным инженерным оборудованием территории и строительством объектов социальной сферы, устройством спортивных и парковых зон;

эффективное использование территорий города – выборочное уплотнение территорий существующих микрорайонов и кварталов в соответствии с нормативами плотности; надстройка зданий и устройство мансардных этажей; размещение обслуживающих объектов в комплексе с существующими и новыми жилыми зданиями;

комплексная реконструкция и благоустройство сложившихся жилых зон – ремонт и модернизация жилищного фонда; модернизация инженерных сетей и сооружений; ремонт и усовершенствование улично-дорожной сети; благоустройство и озеленение жилых зон; создание новых озелененных пространств, спортивных и детских площадок;

дифференцированный подход к реконструкции и застройке различных районов Волгограда, проектирование и строительство жилых комплексов, групп домов, кварталов на основе выразительных архитектурных решений. Дополнение микрорайонной планировки традиционными типами городских пространств - квартал, площадь, пешеходная улица, двор, бульвар, сквер.

3.2. Развитие городского центра, системы общественных зон и комплексов Волгограда

Общегородской центр Волгограда – Центральный район - является уникальным социально-архитектурным комплексом, зафиксировавшим в своей материальной среде лучшие ансамблевые традиции советского градостроительства. Над проектами восстановления и строительства центральной зоны Сталинграда в послевоенный период работали лучшие архитектурные силы страны, известные мастера архитектуры.

В настоящее время зона центра, в силу престижности места и активизации строительной деятельности, обслуживающих и жилых функций, является ареной столкновения самых различных интересов застройщиков и групп жителей Волгограда. Транспортные проблемы, ухудшение экологической ситуации зоны центра, размещение случайных коммерческих объектов, появление «контрастных» сложившейся среде новых градостроительных комплексов – все эти явления вызывают комплекс социальных и архитектурно-планировочных проблем в функционировании городского центра.

Решения Генерального плана Волгограда основываются на анализе планировочных особенностей Волгограда, преемственности идей предыдущих, но не полностью реализованных градостроительных проектов; концепции сохранения и развития всех ценных исторических элементов планировки и застройки Царицына-Сталинграда-Волгограда; развития выразительной композиции городского пространства и силуэта застройки.

Основная задача территории центра – реализации представительских, деловых, коммерческих, культурных, управленческих, туристических, жилых, информационных и других функций.

В Генеральном плане Волгограда акцентируется внимание на исключительную важность поддержания и развитие ансамблевых традиций Волгограда:

формирование ясной планировочной структуры общественных центров;

постепенное освобождение берега р. Волги от производственных объектов и замещение их на общественно-деловые, рекреационные и жилые функции;

раскрытие ансамблей, общественных зон и комплексов на акваторию р. Волги;

сохранение и использование в современной градостроительной практике специфических градостроительных традиций Царицына – Сталинграда - Волгограда (бульвары, площади, общественные пространства);

продолжение формирования набережной р. Волги;

благоустройство и использование для парковых и рекреационных зон и комплексов поймы р. Царицы и других балочных комплексов и долин малых рек.

Генеральным планом Волгограда предусматривается следующее планировочное развитие общегородского центра Волгограда:

в юго-западном направлении в Зацарицынской части города (Ворошиловский район) - реконструкция береговой зоны, вывод грузового речного порта и производственно-коммунальных объектов; развитие общественно-деловых функций на территории производственно-коммунальной зоны в районе ст. Волгоград-II; развитие жилых и общественно-деловых зон на поперечных связях, соединяющих берег р.Волги и II Продольную магистраль (ул. Череповецкая);

в северо-восточном направлении – поэтапное замещение производственно-коммунальных зон на общественно-деловую зону на участках между пр-ктом им. В.И. Ленина и железнодорожной магистралью; формирование градостроительного узла в зоне нового мостового перехода через р. Волга; развитие рекреационно-общественной и мемориальной зоны – эспланады – между берегом р. Волги и Мамаевым курганом (Центральный район Волгограда);

в северо-западном направлении – развитие функций общегородского центра в Заполотновской части Центрального района Волгограда, а также вдоль важнейшей планировочной оси – ул. Невская – пр-кта им. Маршала Советского Союза Г.К.Жукова (Дзержинский район Волгограда); использование ряда ведомственных территорий для организации общественно-деловых комплексов; развитие общественных зон для размещения крупных деловых и коммерческих объектов при условии комплексного решения транспортных проблем – транспортные развязки; устройство автостоянок в комплексе со зданиями, манежных и подземных; улучшение работы городского транспорта.

Функционирование современного центра города и других общественных зон невозможно без решения транспортных проблем – вывода транзитного и грузового движения, строительства дублеров основных транспортных магистралей, строительства развязок и путепроводов, что предусмотрено решениями Генерального плана Волгограда. Очень важным условием развития общественных зон и комплексов Волгограда является строительство нулевой продольной магистрали в береговой зоне, которая должна иметь сложный профиль и выделенные зоны для транспортного движения, автостоянок и пешеходной зоны набережной.

Важными социально-градостроительными элементами планировочной структуры Волгограда являются центры административных районов Волгограда. В зонах общественных центров административных районов Генеральным планом предусматривается формирование новых пешеходных зон, бульваров, скверов и обслуживающих комплексов, соединяющих общественные зоны и жилые районы с берегом р. Волги и жилыми районами.

Учитывая линейный характер планировочной структуры Волгограда, центры административных районов должны включать в свой состав широкий спектр объектов общегородского значения, быть самодостаточными элементами обслуживания и центрами социальной жизни удаленных от городского центра районов.

В Генеральном плане Волгограда предусмотрены следующие основные мероприятия по развитию системы общественных центров Волгограда:

создание площадей, архитектурных ансамблей, торгово-обслуживающих центров, пешеходных зон, строительство объектов здравоохранения, образования, культуры и искусства, спорта и других объектов в каждом районе Волгограда;

формирование общественных центров в крупных транспортных узлах – районы пересадочных узлов; железнодорожных и автобусных вокзалов и станций; речных пристаней; формирование общественно-деловой зоны в районе аэровокзального комплекса ОАО «Международный аэропорт «Волгоград», рп. Гумрак и вдоль ш. Авиаторов;

формирование территорий для создания деловых зон, новых экологически безопасных мест приложения труда, зон для малого и среднего бизнеса, территорий транспортных и логистических комплексов в зонах, приближенных к III Продольной магистрали, трассе Обхода Волгограда и в узлах пересечения продольных и поперечных элементов планировочной структуры;

формирование на базе территории Бекетовского аэродрома регионального авиаспортивного и обслуживающего центра, комплекса технических видов спорта;

создание специализированных медицинских, научно-учебных и спортивно-рекреационных центров во всех районах Волгограда;

организация спортивных и природно-рекреационных зон вблизи и в составе жилых массивов.

3.3. Развитие объектов социальной инфраструктуры Волгограда

Уровень и качество жизни горожан в значительной мере зависят от развитости социальной сферы города, которая включает в себя учреждения здравоохранения, спорта, образования, культуры и искусства, торговли, социальной защиты, прочие объекты. Положительный образ города, его привлекательность для развития деловых связей, в том числе и международных, и туризма, также существенным образом зависят от социальной инфраструктуры.

В Волгограде сеть учреждений обслуживания представлена практически всеми видами культурно-бытовых объектов, но уровень обеспеченности ими жителей города различен. В сравнении с рекомендуемыми социальными нормативами уровень обеспеченности учреждениями здравоохранения (поликлиниками и больницами), объектами культуры (театрами и кинотеатрами) и магазинами может быть охарактеризован как удовлетворительный. В то же время обеспеченность населения другими видами услуг значительно ниже. Особенно низка (менее половины) обеспеченность гостиницами, объектами физкультуры и спорта, предприятиями общественного питания и т.п.

Волгоград – это хозяйственно-экономический и организационный центр Волгоградской области, поэтому состав предлагаемых Генеральным планом Волгограда к строительству объектов шире стандартного набора учреждений культурно-бытового обслуживания и включает в себя уникальные или специализированные объекты и комплексы, что может рассматриваться как принципиальная программа на достаточно длительный период. Многие объекты, предлагаемые Генеральным планом Волгограда, предназначаются для обслуживания не только собственно городского населения, но также и жителей области. Потребность в новых видах учреждений обслуживания обусловлена увеличением мобильности населения и необходимостью развития представительских и деловых функций Волгограда.

Необходимо зарезервировать требуемые территории для перспективного развития объектов обслуживания, а их конкретная номенклатура может меняться в зависимости от возникающей потребности.

Генеральным планом Волгограда предлагаются следующие принципы развития отдельных видов обслуживания:

Здравоохранение: структурная перестройка системы здравоохранения: реорганизация стационарного звена (с развитием сети стационарзамещающих видов помощи - стационары на дому, дневные стационары и т.д.) и возрастание значения поликлинических учреждений - трансформация поликлиник в диагностико-консультативно-обслуживающие центры с созданием при них дневных стационаров, отделов восстановительного лечения и т.д. Предусматривается строительство новых, перепрофилирование и реконструкция ряда существующих стационаров и амбулаторно-поликлинических учреждений, более эффективное использование занимаемых медицинскими объектами территорий.

Культура и искусство: новое строительство и реконструкция существующих объектов культуры и искусства. Учитывая существующие социальные проблемы (подростковая преступность, наркомания и т.д.) намечено существенное развитие сети учреждений дополнительного образования детей – музыкальных, художественных, детско-юношеских спортивных школ и пр.

Религиозные конфессии: реставрация существующих и воссоздание утраченных храмов, строительство часовен и памятных знаков на месте утраченных храмов, строительство новых объектов религиозных конфессий в жилых районах и на городских кладбищах.

Физкультура и спорт: реконструкция существующих объектов и строительство новых. Помимо традиционных спортивных учреждений – бассейнов и спортивных залов – Генеральным планом Волгограда предлагается размещение уникальных спортивных объектов, учитывающих потребности областного центра: аквапарка, центра водного спорта, комплекса зимних видов спорта и др.

Социальное обеспечение: создание специальной сети учреждений социального назначения, включающей в себя дома-интернаты и платные пансионаты для престарелых и инвалидов, социально-реабилитационные центры для несовершеннолетних, приюты для бездомных детей, беременных женщин и матерей с детьми, центры реабилитации для лиц, вышедших из мест лишения свободы и др.

Торговля и общественное питание: строительство разнообразных объектов торговли, как розничной, так и оптовой - современных торговых центров, крупных специализированных магазинов, выставочных центров, оптовых баз и рынков, размещение новых предприятий общественного питания - ресторанов, кафе, баров и т. д.

Перечень планируемых к размещению объектов обслуживания
местного значения

№ п/п	Наименование	Функциональная зона
1	2	3
1.	Общественно-духовный центр	Общественно-деловая зона пл. Павших Борцов (Центральный район Волгограда)
2.	Деловой центр «Волгоград – Сити»	Общественно-деловая зона правобережный подход к мосту через р. Волга (Центральный район Волгограда)
3.	Бизнес-центры, конгресс-центры	Общественно-деловая зона (все районы Волгограда)
4.	Торговые и центры	Общественно-деловая и жилая зона (все районы Волгограда)
5.	Водно-спортивные и спортивно-развлекательные комплексы, аквапарки, бассейны, спортивные залы	Общественно-деловая и жилая зона (все районы Волгограда)
6.	Авиаспортивный комплекс Бекетовка, комплекс технических видов спорта	Общественно-деловая зона (Кировский район Волгограда)
7.	Яхт-клубы	Общественно-деловая зона (все районы Волгограда)
8.	Туристско-рекреационные центры, базы отдыха, курортные гостиницы	Общественно-деловая зона (Краснооктябрьский, Ворошиловский, Красноармейский районы Волгограда)

1	2	3
9.	Торгово-развлекательные комплексы	Общественно-деловая зона (все районы Волгограда)
10.	Транспортные терминалы (аэропорт, грузовой порт, въезды в город)	Общественно-деловая, производственная и коммунальная зона (все районы Волгограда)
11.	Мусороперерабатывающий завод	Производственная и коммунальная зона (промзона «Горьковская» в Советском районе Волгограда)
12.	Поликлиники	Жилая зона (все районы Волгограда)
13.	Дома-интернаты для престарелых и инвалидов, платные пансионаты, дома-интернаты для детей-инвалидов	Жилая и общественно-деловая зона (все районы Волгограда)
14.	Детские дошкольные образовательные учреждения	Жилая зона (все районы Волгограда)
15.	Общеобразовательные школы	Жилая зона (все районы Волгограда)
16.	Высшие и средние специальные учебные заведения	Жилая и общественно-деловая зона (все районы Волгограда)
17.	Гостиницы	Общественно-деловая зона (все районы Волгограда)

Перечень планируемых к размещению объектов обслуживания
регионального значения

№ п/п	Наименование	Функциональная зона
1	2	3
1.	Областной театр кукол	Общественно-деловая зона (Центральный район Волгограда)
2.	Стадион на 40 000 зрителей	Общественно-деловая зона (Центральный район Волгограда)
3.	Музей, культурно-образовательный центр	Общественно-деловая зона (эспланада Мамаева кургана, Центральный район Волгограда)

1	2	3
4.	Музыкальный театр и Театр юного зрителя	Общественно-деловая зона (в зоне набережной Волги, Центральный и Ворошиловский районы Волгограда)
5.	Ледовый Дворец	Общественно-деловая зона (Дзержинский район Волгограда)
6.	Зоопарк	Зона озеленённых территорий рекреационного назначения
7.	Больницы	Общественно-деловая зона (Все районы Волгограда)
8.	Телевизионная башня	Зона инженерной и транспортной инфраструктур (Разгуляевская промзона, Дзержинский район Волгограда)

3.4. Развитие природного каркаса Волгограда. Городская система озеленения

Зеленый фонд Волгограда является составной частью природного комплекса области и включает в себя городские леса, парки и озелененные территории различного назначения. Эти территории выполняют важнейшие экологические, санитарно-гигиенические, рекреационные и эстетические функции, жизненно важные для горожан.

В соответствии с общим архитектурно-планировочным решением Генерального плана, проектом предусмотрено развитие пространственной непрерывности элементов природного каркаса - органичное включение в структуру города озелененных прибрежных ландшафтов вдоль р. Волги, долин малых рек, природно-рекреационной зоны о. Сарпинский. Проектируемая система озеленения направлена на создание выразительного архитектурного облика города, улучшение условий отдыха, оздоровление экологической обстановки. Озеленение городских территорий предусматривается с обеспечением нормативного уровня озеленения с учетом специфики южных климатических условий Волгограда, а также сложной экологической ситуации.

Планировочная структура природного каркаса Волгограда включает следующие основные элементы:

природно-рекреационный комплекс «Остров Сарпинский» (особо охраняемая природная территория местного значения);

защитный зеленый пояс Волгограда;

«Зеленый меридиан» - озелененная прибрежная зона р. Волги;
городские озелененные территории – парки, скверы, спортивно-рекреационные зоны;
особо охраняемые природные территории;
линейные парковые зоны – долины малых рек, озелененные овражно-балочные комплексы.

Основные природоохранные комплексы связывают между собой в единую систему природных пространств защитные и транзитные территории, экологические коридоры – водоохранные зоны рек, водоемов, зоны санитарной охраны источников водоснабжения, лесозащитные полосы вдоль автомобильных и железных дорог и пр.

К основным мероприятиям по озеленению городских территорий, сохранению лесного фонда относятся:

сохранение существующих особо охраняемых природных территорий;
сохранение и благоустройство лесопарковой зоны Мамаева кургана;
организация зеленых выходов к р. Волге, формирование ансамбля городской набережной вдоль р. Волги с комплексным благоустройством территории, размещением объектов обслуживания, рекреации;

реабилитация долин малых городских рек, овражно-балочных комплексов с созданием парковых зон, в первую очередь благоустройство и озеленение берегов рек Царицы, Ельшанки, Сухой и Мокрой Мечетки и др.;

создание новых объектов зеленого строительства общегородского, районного значения с обеспечением нормативных требований озеленения селитебных территорий (улучшение состава и структуры зеленых насаждений с целью повышения их устойчивости к негативному воздействию окружающей среды);

реконструкция внешнего зеленого кольца города;

организация благоустроенных лесопарков, зон отдыха, увязанных в единую систему озеленения с городскими насаждениями;

комплексное инженерное благоустройство территорий рекреационного назначения и пр.

Существующие зеленые насаждения включаются в создаваемый архитектурно-ландшафтный ансамбль города как важнейшие опорные элементы. В районах сложившейся застройки проектируются скверы, сады на свободных территориях, участках сноса ветхого фонда. Скверы предусмотрены во всех общественно-деловых центрах, у общественных, административных зданий, на перекрестках улиц.

В районах нового жилищного строительства формируются зеленые устройства на основе ландшафтов долин рек, балок, участков лесопосадок, организуются зеленые связи между жилыми районами.

Генеральным планом Волгограда предусмотрено сохранение существующих внутриквартальных насаждений, озеленение территорий детских, учебных заведений, больниц и пр., проведение своевременной реконструкции зеленых насаждений всех категорий. Генеральным планом

Волгограда предусмотрена также организация защитных зеленых зон между производственными и жилыми зонами, устройство защитно-декоративного озеленения улиц, дорог.

Генеральным планом Волгограда предусмотрено обеспечение уровня озеленения 23 кв. м на 1 жителя. Повышенная норма озеленения в сложных климатических условиях Волгограда будет способствовать созданию благоприятных санитарно-гигиенических условий, улучшению микроклимата.

3.5. Основные направления реорганизации производственных территорий Волгограда

В настоящее время производственный комплекс Волгограда территориально сконцентрирован в восьми основных промышленных зонах: Зakanальный промрайон, промузел ВОАО «Химпром», промузел ОАО Филиал «Волгоградский Алюминиевый завод Сибирско-Уральской Алюминиевой компании», Разгуляевский промрайон, промузел ОАО «Тракторная компания «ВГТЗ», ФГУП «ПО «Баррикады» и ЗАО «Волгоградский металлургический завод «Красный Октябрь», промузел железнодорожной станции Ельшанка. Кроме этого на территории Волгограда расположен ряд локальных производственных коммунально-складских зон.

Производственный комплекс Волгограда имеет высокий научно-технический потенциал и является важной составной частью экономики Российской Федерации. Однако производственные объекты (наряду с автотранспортом) являются основными загрязнителями окружающей среды города – жилые зоны Волгограда практически полностью находятся в зонах с превышением нормативных показателей уровня загрязнения атмосферного воздуха для селитебных территорий (более 1 ПДК). Такая ситуация требует принятия комплекса мероприятий, направленных на оздоровление городской среды и оптимизацию функционально-пространственной структуры города. Особую роль в решении данных задач играют мероприятия по планировочной реорганизации производственных территорий.

Современный этап развития урбанизированных зон характеризуется изменением структуры экономики крупных городов с увеличением доли обслуживающих, информационных, транспортно-логистических и других видов услуг, характерных для городов, бывших в прошлом веке крупными индустриальными центрами. Данная тенденция характерна и для современного этапа градостроительного развития Волгограда.

Общая стратегия реорганизации производственных территорий Волгограда на период расчетного срока Генерального плана Волгограда определяется следующими условиями:

необходимостью реорганизации производственного комплекса в современных условиях постиндустриального периода развития мировой экономики;

необходимостью качественного улучшения условий проживания населения города в связи со сложными экологическими условиями Волгограда;

необходимостью совершенствования планировочной структуры территории города, в особенности в зонах непосредственной близости производственных территорий и селитебных зон.

Генеральным планом Волгограда предусмотрены следующие эколого-планировочные мероприятия по реорганизации производственных территорий:

1. Поэтапное замещение производственных функций на особо ценных в градостроительном отношении территориях – в прибрежной зоне р. Волги, в зоне общегородского центра – для развития общественно-деловых зон, жилой застройки, коммерческих функций, рекреационных зон. В функциональном зонировании отражено сокращение площади производственных зон в общем балансе территории Волгограда:

под развитие жилых и общественно-деловых функций – промузел Ельшанский, прибрежная часть Зakanального промрайона (район железнодорожной станции Татьяна), территория Городищенской птицефабрики;

под развитие общественно-деловых функций – промузел ОАО «Тракторная компания «ВГТЗ», ФГУП «ПО «Баррикады» и ЗАО «Волгоградский металлургический завод «Красный Октябрь», Разгуляевский промрайон, ряд локальных промзон – в районе Верхней и Средней Ельшанки, железнодорожной ст. Волгоград-II;

для первоочередной реорганизации производственно-коммунальных территорий, расположенных в водоохраных и прибрежных зонах, ликвидация источников загрязнения и соблюдение режима природоохранной деятельности в соответствии с действующими нормативами по охране водного комплекса.

2. Резервирование территорий для размещения новых предприятий, научно-производственных комплексов, технико-внедренческих зон, технопарков, въездных транспортно-терминальных комплексов и пр.

3. Территориальное упорядочение производственной деятельности – Генеральным планом Волгограда даны предложения по установлению границ производственных районов и зон, что должно привести к локализации производственных объектов в пределах установленных территорий.

4. Проведение мероприятий по технологической реконструкции, направленных на снижение вредного экологического воздействия в общегородском масштабе Зakanального промрайона, ОАО Филиал «Волгоградский Алюминиевый завод Сибирско-Уральской Алюминиевой компании», ВОАО «Химпром» и др.

5. Сокращение количества источников вредного экологического воздействия – вывод экологически опасных цехов, снижение размеров

санитарно-защитных зон в результате проведения на предприятиях комплексных природоохранных мероприятий по снижению выбросов.

6. Расселение и перепрофилирование жилищного фонда, объектов социальной инфраструктуры, садовых участков, находящихся в санитарно-защитных зонах предприятий.

7. Эффективное использование территории производственных зон – выборочное уплотнение, упорядочение застройки, санация, рекультивация, комплексное благоустройство и озеленение территорий предприятий, развитие инженерной и транспортной инфраструктур сохраняющихся производственных объектов.

8. Проведение инвентаризации с целью более эффективного использования территорий и фондов предприятий.

9. Разработка проектов санитарно-защитных зон, нормативное их озеленение и благоустройство.

Решение вопроса, касающегося выноса промышленных предприятий с последующим замещением производственных территорий на общественно-деловую зону, должно быть увязано со Стратегическим планом устойчивого развития Волгограда до 2025года, принятого решением Волгоградской городской Думы от 24.12.2007 №55/1399 «О принятии Стратегического плана устойчивого развития Волгограда до 2025 года».

3.6. Развитие транспортной инфраструктуры Волгограда

Волгоград является крупнейшим транспортным узлом Поволжья с развитой инфраструктурой как внешнего железнодорожного, автомобильного, водного и воздушного транспорта, так и внутригородских транспортных коммуникаций. Это позволяет рассматривать Волгоград в ряду основных опорных транспортных узлов России в системе формирующихся главных международных евроазиатских и внутрirosсийских транспортных коридоров «Север – Юг» и «Трансиб». Решение проблем развития транспортной инфраструктуры Волгограда - одна из приоритетных задач, определяющих возможность активизации экономических, культурных и туристических связей города и улучшение качества жизни.

3.6.1. Внешний транспорт

Мероприятия по совершенствованию и развитию внешнего транспорта предложены в Генеральном плане Волгограда с учетом федеральных, региональных и областных программ. Проектные предложения предусматривают усиление внешних транспортных связей Волгограда с другими регионами страны и населенными пунктами Волгоградской области путем развития всех видов внешнего транспорта, и направлены также на решение существующих транспортных проблем города, поддержание устойчивости, совершенствования имеющихся объектов и сетей внешнего

транспорта, улучшения экологического состояния городской среды. Генеральный план Волгограда ориентирован на максимально возможное раскрытие имеющегося потенциала Волгоградского транспортного узла, укрепление его роли в качестве одного из крупнейших транспортных узлов федерального значения.

В Генеральном плане Волгограда предусмотрены:

реконструкция по международным стандартам федеральных автодорог Москва – Астрахань (М-6 «Каспий»), Саратов – Волгоград, Волгоград – Каменск-Шахтинский, входящих в состав международных транспортных коридоров «Север – Юг» и «Транссиб». Неотъемлемой частью формирования этих коридоров является строительство сети первоочередной и резервируемых на перспективу обходных автодорог;

завершение строительства мостового перехода через р. Волгу, что позволяет обеспечить кратчайшие и надежные транспортные связи с г. Волжским, рекреационной зоной Волго-Ахтубинской поймы и далее в сторону городского поселения Средняя Ахтуба с возможностью подключения к дополнительным связям с г. Астраханью;

создание единой системы региональных автомагистралей Волгограда и его пригородной зоны;

строительство автовокзала в районе пересечения II Продольной магистрали и мостового перехода через р. Волгу, пассажирских автостанций в Тракторозаводском, Советском и Красноармейском районах Волгограда, размещение терминалов и логистических центров грузового автомобильного транспорта на подходах к городу основных автодорог и в зоне обходной автодороги;

строительство обходной железнодорожной линии ст. Татьяна-Южная – Канальная; обеспечение вывоза продукции предприятий Южного промузла минуя селитебную территорию;

реконструкция железнодорожного вокзала на ст. Волгоград-I, путевого хозяйства на ст. Волгоград-II и строительство на ней железнодорожного вокзала с организацией подъездов;

строительство нового грузового речного порта в Красноармейском районе Волгограда;

развитие объектов и реконструкция портовых территорий, обслуживающих участок внутреннего водного пути, входящий в состав международного транспортного коридора «Север – Юг»;

реконструкция Волго-Донского судоходного канала им. В.И.Ленина, поддержание безопасного и надежного функционирования судопропускных и судоходных напорных гидротехнических сооружений;

развитие инфраструктуры воздушного транспорта с целью увеличения значения Волгограда в российских и международных транспортных перевозках.

3.6.2. Магистральная улично-дорожная сеть. Городской транспорт.

Развитие транспортной инфраструктуры Волгограда является первоочередной социальной и градостроительно – инженерной задачей. Разрешение транспортных проблем возможно только при комплексном подходе к реконструкции и развитию всех элементов транспортной инфраструктуры.

К основным задачам и соответствующим им мероприятиям по развитию магистральной улично-дорожной сети относятся:

1. Организация системы трансгородских скоростных транспортных коридоров, обеспечивающих минимально возможные затраты времени на преодоление протяженных размеров города.

2. Организация меридионального транспортного коридора на базе продолжения в южном направлении строительства III Продольной магистрали как магистральной дороги со скоростным режимом движения. На первую очередь строительства эта магистраль частично совпадает по трассировке с проектируемым западным внешним обходом города.

3. Включение в состав меридионального транспортного коридора II Продольной магистрали с преобразованием ее в магистраль общегородского значения с непрерывным движением транспорта.

4. Организация широтного транспортного коридора путем сооружения магистральной дороги с непрерывным режимом движения вдоль железнодорожной линии на связи мостового перехода через р. Волгу с федеральной автодорогой «Каспий».

5. Обеспечение надлежащей пропускной способности, надежности и безопасности движения транспорта и пешеходов на магистральной улично-дорожной сети.

6. Усиление транспортных связей в продольном направлении путем строительства и реконструкции уличной сети: продолжение на юг I Продольной магистрали – ул. Рабоче-Крестьянская – ул. Электроресовская, организация западного дублера II Продольной магистрали (ул. Московская, ул. им. П. Осипенко, ул. им. Азизбекова, ул. Феодосийская), продолжение строительства в южном направлении набережной р. Волги (0-ая Продольная магистраль).

7. Создание трасс общегородского значения в поперечном направлении с целью разгрузки магистральной сети, обеспечивающих дополнительные транспортные связи между продольными магистралями, с обходной дорогой, подходами внешних автодорог, а также с площадками нового строительства: магистраль вдоль железнодорожной линии от плотины Волжской ГЭС, дублеры пр-кта им. Маршала Советского Союза Г.К. Жукова, ул. Ардатовской, ул. им. Неждановой, ул. 40 лет ВЛКСМ и др.

8. Реконструкция существующей улично-дорожной сети с устройством дублеров по основным направлениям магистральной сети с целью увеличения ее пропускной способности.

9. Прокладка ряда магистральных улиц вдоль железнодорожных линий и с использованием существующей улично-дорожной сети промышленно-коммунальных районов, создание единой системы магистральных улиц и дорог для пропуска основных потоков грузового автотранспорта.

10. Развитие сети магистральных улиц районного значения для улучшения транспортного обслуживания жилых районов Волгограда и обеспечения надлежащей плотности транспортной сети в целом и ее пешеходной доступности.

11. Оснащение магистральной улично-дорожной сети необходимыми транспортными сооружениями – мостами, путепроводами и транспортными развязками в разных уровнях, внеуличными пешеходными переходами.

12. Разгрузка центра Волгограда от легковых автомобилей путем отвода транзитного движения, создания «перехватывающих» автостоянок у въездов в центр и в город.

13. Очистка проезжей части улиц от неорганизованной стоянки легкового автотранспорта путем ускоренного строительства многоярусных гаражей, паркингов, в том числе и с использованием подземного пространства.

Предполагаемая Генеральным планом Волгограда структура магистральной сети общегородского значения с дублирующими связями как в продольном, так и в поперечном направлениях, дополнительными выходами на внешние автодороги, оснащенная необходимым и достаточным количеством искусственных сооружений, способна обеспечить надежность транспортных связей как внутригородского характера, так и с прилегающими территориями волгоградской агломерации.

Для улучшения транспортного обслуживания Генеральным планом Волгограда предлагается система мероприятий по развитию сетей массового пассажирского транспорта, которая должна обеспечить потребности жителей в поездках с наименьшими затратами времени и достаточным комфортом:

постепенное преобразование существующего скоростного трамвая в так называемое «легкое» метро (метротрам) с продлением его линий к Волгоградскому государственному университету и далее в Красноармейский район Волгограда;

развитие линий обычного трамвая и, особенно, троллейбуса во всех районах Волгограда;

создание единой системы электротранспорта на базе линии «легкого» метро, связывающей между собой разрозненные образования сетей обычного трамвая и троллейбуса путем устройства современных, развитых и удобных, пересадочных узлов;

развитие автобусного сообщения. Предусматривается организация широкой сети подвозочных маршрутов к станциям «легкого» метро и остановочным пунктам железной дороги. Открытие новых линий, в том числе на связях с площадками нового строительства. На связях дальних районов Волгограда с общегородским центром и между собой, в частности

на скоростной дороге, магистралях непрерывного движения и ряде магистральных улиц и дорог общегородского значения, предлагается организация экспрессных линий автобуса;

усиление роли железнодорожного транспорта в освоении городских пассажирских перевозок за счет строительства новых и реконструкции существующих путей, вывода движения грузовых поездов преимущественно за пределы городской застройки, организации удобных подъездов городского транспорта к станциям и остановочным платформам;

участие водного транспорта во внутригородских пассажирских перевозках ограничивается, в основном, обслуживанием культурно-бытовых поездов населения, экскурсионных и прогулочных направлений;

усиление транспортных связей между южными районами Волгограда и о. Сарпинским путем строительства канатной дороги и устройства паромных переправ.

3.7. Охрана окружающей среды

Экологическая стратегия градостроительного развития Волгограда направлена на обеспечение устойчивого и экологически безопасного развития территории, создание условий, обеспечивающих снижение антропогенного воздействия на окружающую среду, формирование комфортных условий проживания населения.

Градостроительные решения по оптимизации экологической ситуации носят комплексный характер и включают экологически обоснованное проектное зонирование городских территорий, мероприятия по реконструкции и развитию инженерной инфраструктуры, оптимизации транспортной инфраструктуры, инженерной подготовке, благоустройству и озеленению территории.

В целях улучшения санитарного состояния воздушного бассейна Генеральным планом Волгограда предлагаются мероприятия, направленные на сокращение выбросов вредных веществ в атмосферу и тем самым на сокращение размеров санитарно-защитных зон предприятий. Кроме того, предлагается упорядочение планировки промышленных районов Волгограда, комплексное благоустройство производственных территорий, организация озелененных санитарно-защитных зон между зонами жилых и общественных территорий и промышленными объектами, а также проведение мероприятий по выводу экологически вредных предприятий за пределы территорий селитебной застройки.

Одним из приоритетных направлений охраны атмосферного воздуха является снижение вредного воздействия автотранспорта. Генеральным планом Волгограда предусматриваются градостроительные мероприятия, направленные на снижение указанного воздействия:

строительство обходных дорог, исключаящих движение через город транзитного транспорта;

строительство и реконструкция магистральных улиц, обеспечивающих вывод грузового движения из центра и селитебных территорий;

строительство улиц, дублирующих основные магистральные направления;

расширение параметров основных магистральных улиц;

организация пересечений улиц в наиболее напряженных узлах в разных уровнях;

организация пересечений магистральных улиц с основными железнодорожными линиями в разных уровнях

интенсивное развитие городского пассажирского транспорта, в том числе электротранспорта.

Кроме того, в Генеральном плане Волгограда подчеркивается, что ликвидация вредного воздействия автотранспорта не может быть решена только градостроительными методами – необходимо внедрение новых инновационных технологий.

Разработанные в Генеральном плане Волгограда мероприятия по оптимизации транспортной инфраструктуры направлены, в том числе на снижение уровня шумового загрязнения городских территорий: использование специальных приемов планировки и застройки, перепрофилирование первых этажей жилого фонда вдоль магистральных улиц под нежилые функции, организация территориальных разрывов, способствующих аэрации прилегающих территорий, строительство шумозащитных искусственных сооружений вдоль транспортных магистралей и шумозащитных полос зеленых насаждений и пр.

Комплекс мероприятий по охране водных ресурсов в первую очередь направлен на их рациональное использование: реконструкция существующих водопроводных и очистных сооружений с оснащением современными технологиями доочистки, строительство новых и реконструкция существующих канализационных очистных сооружений с внедрением новых технологий доочистки сточных вод, сокращение объемов сброса загрязняющих веществ, строительство систем сбора, отвода и очистки ливневой канализации и пр. Особо подчеркивается необходимость проведения мероприятий по расчистке русел малых и средних рек с проведением дноуглубления, берегоукрепления, рекультивации почв и благоустройства прибрежной и водоохраной территорий.

Генеральным планом Волгограда предусмотрены мероприятия по развитию санитарной очистки городских территорий, включающие:

полный охват городских территорий планово-регулярной системой санитарной очистки;

рекультивация полигонов твёрдых бытовых отходов, промышленных отходов, ликвидация несанкционированных свалок;

обеспечение нормативных требований по уборке улиц и уходу за зелеными насаждениями.

В результате реализации мероприятий ожидается значительное улучшение экологического состояния городской среды, условий проживания населения Волгограда.

В Генеральном плане Волгограда проведена также ландшафтная оценка территории Волгограда для градостроительных и рекреационных целей.

3.8. Развитие инженерной инфраструктуры Волгограда

В составе Генерального плана Волгограда разработаны мероприятия по развитию систем инженерного оборудования города, направленные на комплексное инженерное обеспечение жилых районов, модернизацию и реконструкцию устаревших инженерных коммуникаций и головных источников инженерного обеспечения, внедрение политики ресурсосбережения.

Волгоград обладает хорошо развитой инженерной инфраструктурой, сложившейся в период активного роста промышленного потенциала и селитебных территорий города. Волгоград обеспечен централизованными системами водоснабжения, канализации, теплоснабжения, газификации, электроснабжения и телефонной связи, в основном удовлетворяющими потребности города. Вместе с тем в инженерном комплексе Волгограда имеется ряд проблем, решение которых может значительно улучшить и повысить эффективность работы инженерной инфраструктуры.

3.8.1. Водоснабжение

Генеральный план Волгограда определяет мероприятия по развитию системы водоснабжения. Обеспечение населения питьевой водой, отвечающей гигиеническим требованиям человека, определяется рядом параметров: качеством воды в источнике водоснабжения, эффективностью работы очистных сооружений, техническим состоянием магистральных и внутренних сетей водоснабжения.

Дефицит питьевой воды во многом связан со значительными объемами потерь, утечек водопроводной воды, вызванных высокой степенью износа сетей и оборудования, нерациональным расходом, завышенными нормами расхода водопроводной воды на хозяйственные цели.

Учитывая, что в жилом секторе потребляется наибольшее количество воды, мероприятия по рациональному и экономному водопотреблению должны быть ориентированы в первую очередь на этот сектор, для чего необходимо определить и внедрить систему экономического стимулирования.

Ликвидация утечек, ремонт и применение более совершенной арматуры, а также установка квартирных счетчиков воды позволяют, как показала практика, снизить объемы водопотребления на 20-30%.

Источником водоснабжения Волгограда является р. Волга и Волгоградское водохранилище.

В городе работают 7 водозаборов, объединенных в две системы водоснабжения – Южную и Северную.

Система водоснабжения – зонная (I, II и III подъема) с зонными резервуарами.

Ряд крупных предприятий имеют собственные водозаборы.

Суммарная производительность водопроводных очистных сооружений (ВОС) северной части составляет 375 тыс. куб. м/сутки.

Суммарная нормативная производительность ВОС центральной части составляет 110 тыс. куб. м/сутки.

Суммарная производительность ВОС южной части составляет 330 тыс. м/сутки и с вводом в эксплуатацию второй очереди ВОС «Татьянка» может быть доведена до 400 тыс. куб. м/сутки.

Для бесперебойного обеспечения питьевой водой Волгограда необходимо увеличить производственные мощности центральной зоны за счет модернизации ВОС Краснооктябрьского района Волгограда и завершения строительства ВОС в Советском районе Волгограда.

Обеспечение водой населения города предполагается от существующих водозаборов и ВОС с сохранением зонного водоснабжения.

На ВОС необходимо проведение мероприятий по внедрению прогрессивных методов очистки воды, снижение использования для этих целей хлора.

На сетях водоснабжения Волгограда необходимо проведение работ по санации трубопроводов, замене стальных труб, исчерпавших сроки эксплуатации, устранению утечек, введению поквартирного учета водопотребления.

В районах нового строительства и при реконструкции существующего жилого фонда в домах повышенной этажности в насосных станциях водоснабжения следует применять насосное оборудование с часто регулируемыми двигателями, что дает большой эффект в экономии электроэнергии.

3.8.2. Водоотведение

Одной из основных задач Генерального плана по отведению хозяйственно-бытовых стоков является существенное улучшение экологического состояния водного бассейна р. Волги путём ликвидации сброса неочищенных стоков в реку и локализация объёмов стоков, подаваемых на канализационные очистные сооружения (КОС) о. Голодный.

В городе в настоящее время работают две системы отведения хозяйственно-бытовых стоков – северная и южная.

Из северных и центральных районов Волгограда хозяйственно-бытовые стоки от жилья и промышленных предприятий по самотечным и

напорным коллекторам через канализационные насосные станции (КНС) подаются дюкером через р. Волгу на городские очистные сооружения, на о. Голодном. Проектная производительность КОС составляет 400 тыс. куб. м/сутки.

Из южной части города хозяйственно-бытовые стоки отводятся на биологические очистные сооружения ОАО «Каустик», расположенные в Красноармейском районе Волгограда. Их проектная производительность 200 тыс. куб. м/сутки.

Генеральным планом Волгограда предусматриваются следующие основные мероприятия по развитию системы водоотведения Волгограда:

увеличение отводимых стоков на южные КОС, включая стоки от площадок нового строительства в Советском районе Волгограда, строительство муниципальных очистных сооружений рядом с биологическими очистными сооружениями ОАО «Каустик»;

строительство новых и реконструкция существующих канализационных коллекторов и КНС.

3.8.3. Теплоснабжение

Для обеспечения эффективной работы систем теплоснабжения Волгограда и улучшения состояния окружающей среды Генеральным планом Волгограда определены следующие основные направления:

поэтапная замена морально и физически устаревшего оборудования на основных источниках на автоматизированные котлоагрегаты нового поколения с высокими техническими и экологическими характеристиками;

строительство новых теплоисточников (возможно и взамен устаревших) с использованием элементов малой энергетики (мини-ТЭЦ, когенерационных установок с комбинированной выработкой тепла и электричества);

использование автономных теплогенераторов современных модификаций, работающих на едином энергоносителе – газе;

строительство новых и замена изношенных теплосетей;

ликвидация мелких нерентабельных котельных;

организация учёта тепла у потребителей.

Покрытие тепловых нагрузок в городе будет обеспечиваться от четырех крупных источников тепловой энергии – ТЭЦ-2, ТЭЦ-3, ТЭЦ ОАО «Тракторная компания «ВГТЗ» и ВолгоГРЭС, ряда промышленных районных и ведомственных котельных. В районах малоэтажной и коттеджной застройки организация теплоснабжения предлагается от автономных источников тепла (АИТ), работающих на газе. На реконструируемых объектах и для вновь строящихся высотных зданий могут быть применены индивидуальные источники тепла и крышные котельные.

При строительстве тепловых сетей и реконструкции существующих следует применять современные технологии с использованием труб в

изоляции ППУ (пенополиуретан), сильфонных компенсаторов и шаровой запорной арматуры.

Для повышения эффективности использования тепловой энергии тепловые пункты зданий должны быть оборудованы автоматизированными системами регулирования и учета теплоносителя, с установкой поквартирных счетчиков тепла.

В целях реализации положений Генерального плана Волгограда по инициативе ООО «ЛУКОЙЛ-Волгоградэнерго» подготовлена «Схема теплоснабжения Волгограда на период до 2025 г.», предусматривающая развитие систем теплоснабжения города и улучшения состояния окружающей среды.

3.8.4. Газоснабжение

Подача газа в Волгоград осуществляется от магистральных газопроводов через 7 газораспределительных станций.

Система распределения газа по давлению – 3-х ступенчатая.

Направления использования газа:

промышленностью (технологические нужды);

населением (бытовые нужды);

в качестве энергоносителя для тепловых источников.

Генеральным планом Волгограда предлагается сохранить существующую систему газоснабжения города с развитием её инфраструктуры:

строительство городских газовых распределительных подстанций (на площадках старых газовых распределительных станций), газовых распределительных подстанций и газопроводов в районах новой застройки;

строительство 2-й резервной нитки газопровода среднего давления на котельную городских КОС на о. Голодный для повышения надежности работы КОС;

перевод на газовое топливо всех источников тепла, оставляемых в работе;

увеличение доли использования газа в районах малоэтажной (коттеджной) застройки;

строительство газопроводов–перемычек для увеличения пропускной способности трубопроводов в связи с застройкой центральной части города жилыми и общественными зданиями с автономными источниками теплоснабжения;

применение метода протяжки полиэтиленовых труб в стальные газопроводы при строительстве и реконструкции газопроводов.

3.8.5. Электроснабжение

Покрытие электрических нагрузок городских потребителей на перспективу будет осуществляться от собственных источников: Волгоградских ТЭЦ-2, ТЭЦ-3 и ВолгоГРЭС, а также от Волжской ГЭС и Волгоградской энергосистемы.

Опорными подстанциями будут существующие подстанции (далее – ПС) ПС 220 кВ «Гумрак», «Садовая», «Кировская», «Красноармейская», а также новая ПС 220кВ «Курганная».

Распределение электроэнергии по городским потребителям на напряжении 110 кВ будет осуществляться от 43 существующих общегородских и промышленных подстанций и 14 новых подстанций: «Отрада», «Вишнёвая», «Тарифная», «Заречная», «Центральная-2», «Вилейская», «Гвардейская», «Кубинская», «Галицыно», «Мир», «Университетская», «Западная», «Тепличная», «Заря».

Для повышения надёжности электроснабжения КОС, расположенных на о. Голодный, Генеральным планом Волгограда предлагается проложить дополнительные питающие кабельные линии от городских электрических сетей через р. Волгу. Необходимо также создание резервного источника питания (ГТЭ) на площадке КОС.

Надёжному электроснабжению потребителей будет способствовать реконструкция существующих городских сетей 6-10 кВ, строительство новых распределительных пунктов 6-10 кВ, трансформаторных подстанций 6-10/0,4 кВ и кабельных линий 6-10 кВ к ним.

3.8.6. Связь

Генеральным планом Волгограда на расчётный срок (2025 год) предусматривается развитие основного комплекса электрической связи и телекоммуникаций, включающего в себя:

- телефонную связь общего пользования;
- мобильную (сотовую связь) радиотелефонную связь;
- цифровые коммуникационные информационные сети и системы передачи данных;
- проводное вещание;
- эфирное радиовещание;
- телевизионное вещание.

При численности 1100 тыс. жителей на конец расчётного срока городская телефонная сеть должна будет насчитывать примерно 369 тыс. абонентов, в том числе в районах нового строительства и реконструкции потребуется установить около 132,0 тыс. телефонов, в районах сохраняемого существующего фонда – 237 тыс. телефонов.

Развитие телефонной сети Волгограда предусматривается наращиванием номерной ёмкости городских телефонных станций с открытием новых автоматических телефонных станций и установки

выносных абонентских модулей с использованием цифровых технологий на базе современного цифрового оборудования.

Кроме того, Генеральным планом Волгограда намечается замена морально устаревшего оборудования на ряде существующих АТС на цифровое.

Важным моментом на современном этапе является развитие информационных телекоммуникационных сетей и сетей передачи данных с предоставлением населению различных мультимедийных услуг, включая Интернет, что успешно претворяется в настоящее время в городе.

Радиофикация и телевидение. Система трёхпрограммного проводного радиовещания (РТ-сеть) Волгограда насчитывает 185,0 тыс. радиоточек. Несмотря на то, что в последние годы число абонентов РТ-сети снижается (в основном по экономическим причинам), система проводного вещания в городе должна быть сохранена как наиболее эффективное и недорогое средство предоставления абонентам федеральных, региональных и местных программ вещания, а также как система оповещения населения о чрезвычайных ситуациях и подачи сигналов гражданской обороны.

Общее число радиоточек в Волгограде к 2025 году может достигнуть 300 тыс. Мощность для покрытия расчётной нагрузки потребуется 120 кВт.

Кроме развития средств проводного вещания в Волгограде будет продолжаться развитие эфирного радиовещания и телевидения.

К 2015 году планируется подготовка сети ТВ-вещания к переходу на цифровое вещание.

В перспективе предполагается развитие системы кабельного телевидения, что обеспечит расширение каналов вещания за счёт приёма спутниковых каналов и значительного повышения качества телевизионного вещания.

3.8.7. Инженерная подготовка территории

Комплекс мероприятий по инженерной подготовке территории Волгограда, характеризующегося сложными природными и техногенными условиями, ориентирован на стабилизацию городской среды.

Инженерная защита территории города включает следующий комплекс инженерно-технических мероприятий:

инженерная защита существующей и новой застройки (от затопления, подтопления подземными водами, оползне - и оврагообразования);

инженерно-техническое благоустройство различных по назначению функциональных зон (организация водоотведения поверхностного стока, организация набережных, благоустройство малых рек, мероприятия по обустройству овражно-балочных комплексов и др.).

Оценка инженерно-строительных условий для целей градостроительного освоения по совокупности факторов показывает, что ограниченно благоприятные и неблагоприятные по инженерно-строительным

условиям территории, требующие осуществления комплекса особых мероприятий по инженерной подготовке, составляют более 50% (в городской черте), а для территорий, наиболее ценных в градостроительном отношении – более 90% территории.

В соответствии с планировочными решениями, заложенными в Генеральном плане Волгограда, а также с учетом инженерно-строительных особенностей территории Волгограда, намечаются следующие мероприятия по инженерной подготовке:

- организация системы водоотведения поверхностного стока, его очистка;
- защита от затопления (организация набережных);
- защита от подтопления;
- противооползневые и противоэрозионные мероприятия;
- благоустройство внутригородских водотоков, оврагов и балок;
- вертикальная планировка территории, рекультивация нарушенных земель;
- обустройство зон рекреации.

3.8.7.1. Организация и очистка поверхностного стока

Городская дренажно-ливневая сеть развита слабо (обеспеченность магистральной улично-дорожной сети водосточной сетью составляет 30-35%). Имеющийся фонд дождевой канализации - коллекторы общей протяженностью порядка 140 км с учетом бесхозных водосточных коллекторов.

В основу предложений Генерального плана Волгограда по организации водоотведения поверхностного стока положены основные позиции, изложенные в проекте, разработанном ОАО «Волгоградгражданпроект»:

сохраняется раздельная система канализования;

дождевая канализация преимущественно самотечная, закрытого типа, на площадках индивидуального строительства - водоотведение открытыми лотками;

ввиду значительной протяженности Волгограда вдоль р. Волги для оптимизации водоотведения и нормальной эксплуатации водосточной сети предлагается осуществлять очистку стоков по малым бассейнам стока;

очистка стоков осуществляется на локальных очистных сооружениях различного типа: одно-, двухсекционных очистных сооружениях (вдоль береговой зоны р. Волги), биологических прудах (каскады прудов), отстойниках, колодцах - отстойниках, кассетных фильтрах на отдельных выпусках;

существующая сеть включена в систему водоотведения, предполагается реконструкция отдельных устьевых участков с возможностью подключения к магистральным коллекторам.

В Генеральном плане Волгограда территория города разделена на 17 водосборных бассейнов стока. По каждому бассейну стока определены

магистральная и уличная водосточная сеть, предложены очистные сооружения (местоположение, резервируемая площадь, тип сооружений) с расчетом перспективной возможности подключения.

Ниже приведены закладываемые в Генеральном плане Волгограда объемы работ по организации системы дождевой канализации:

Мероприятие	Ед. изм.	Сущ. положение	Расчетный срок
Дождевая канализация			
Водостоки, всего:	км	123	370
Насосные станции по перекачке поверхностного стока	шт.	-	6
Очистные сооружения:			
- КОС (секционные)	шт.	-	17
- ЛОС (пруды)	шт.	-	29

3.8.7.2. Мероприятия по водопонижению грунтовых вод

По данным мониторинга, площади развития процесса подтопления грунтовыми водами в Волгограде значительны и охватывают практически всю застроенную территорию города. В Генеральном плане Волгограда за реально подтопленные участки принимаются прогнозные площади подтопления с глубиной грунтовых вод 1-2,5 м, а также территории, ранее классифицируемые как потенциально подтопляемые (с глубиной грунтовых вод 4 м и глубже). Они составляют соответственно 9424 га и 5675 га (Нижне-Волжский ТИСИЗ «Отчет о комплексных инженерных изысканиях для обоснования схемы инженерной защиты г. Волгограда от подтопления», 1985 г.).

Для эффективного решения организации водоотведения поверхностного стока и водопонижения грунтовых вод необходимо:

разработать программу по созданию системы организации водоотведения поверхностного и подземного стока на территории Волгограда, с определением функций организации-балансодержателя и организации, эксплуатирующей данные системы;

создать единую службу по эксплуатации систем и сооружений городской дождевой и дренажной канализации.

Генеральным планом Волгограда предлагается проведение следующих первоочередных мероприятий:

организация водоотведения поверхностного стока (строительство водосточной сети, сопутствующего дренажа в комплексе со строительством/реконструкцией улично-дорожной сети, строительством/реконструкцией инженерных коммуникаций);

вертикальная планировка при засыпке и планировке оврагов, сопровождающаяся прокладкой дренажно-ливневых коллекторов;

организация систематического и сопутствующего горизонтальных дренажей, которые предложены преимущественно на территориях застроенных и реконструируемых в условиях сложившейся застройки и инженерной инфраструктуры (около 12 тыс. га);

устройство пристенного, кольцевого дренажа – на площадках нового строительства;

устройство других типов дренажей (отсечной, пластовый, присклоновый) в условиях реорганизации производственных территорий и пр.

В дальнейшем требуется разработка специализированной генеральной схемы инженерной защиты территории Волгограда от совместного воздействия опасных геологических процессов с учетом техногенных факторов.

3.8.7.3. Берегозащитные, противооползневые и противозерозионные мероприятия

Берегозащитные сооружения.

Эрозионная деятельность на территории Волгограда проявляется в образовании оползней, росте овражно-балочной сети, разрушении склонов долин в результате речной, плоскостной эрозии. При этом оползневая активность в значительной степени проявляется по правому берегу р. Волги, а также по обоим берегам р. Царицы.

В соответствии с данными управления берегоукрепительных и противооползневых работ администрации Волгограда (2005 год) в настоящее время выполнены берегоукрепительные работы Волжского склона общей протяженностью около 21 км. При этом значительный объем работ выполнен на участках, ведомственно принадлежащих крупным промышленным предприятиям. На участках, принадлежащих городскому хозяйству, заложенный объем работ выполнен не в полном объеме.

По Генеральной схеме берегоукрепительных работ в Волгограде, утверждённой распоряжением Совета Министров РСФСР от 07.04.1972 №530-р, намечаемый объем берегоукрепительных работ составляет 43,3 км:

Тракторозаводский район – 7,0 км (ОАО «Волгоградский Алюминий» – 2,3 км, п. Латошинка – 4,7 км),

Краснооктябрьский район – 2,26 км (городское хозяйство),

Центральный район – 3,3 км (городское хозяйство),

Ворошиловский район – 1,34 км (речпорт),

Советский район – 3,95 км (промпредприятия),

Кировский район – 4,54 км (промпредприятия, городское хозяйство),

Красноармейский район – 10,37 км (промпредприятия – 5 км, районы нового строительства – 5,37 – 6,0 км).

Таким образом, существующий фонд берегоукрепительных сооружений составляет (вместе с укреплением водопроводных сооружений, насосных станций, входов в Волго-Донской судоходный канал им. В.И.Ленина) около 27 км. Всего на расчетный срок общая протяженность берегоукрепительных сооружений составит 59,85 км.

Благоустройство балок, оврагов, малых водотоков.

Генеральным планом Волгограда следующие балки, городские водотоки отнесены к объектам рекреационного использования:

долина р. Отрада с прудами и балками;

отроги Ергеней в районе балок Чапурниковская, Бирючья;

долина р. Сухая Мечетка с притоками и балками;

долина р. Мокрая Мечетка с притоками и балками;

долина р. Царица с притоками и балками.

Предлагаются следующие инженерно-технические мероприятия:

разработка и утверждение Проектов водоохранных зон по малым водотокам;

организация водоотведения поверхностного стока, обустройство прудов;

каптаж родников и дренаж грунтовых вод;

укрепление откосов путем их террасирования, уположение склонов, озеленение, обустройство спусков на территориях, предусмотренных для организации городских парков, скверов;

благоустройство русел водотоков, протекающих по дну оврагов – расчистка, профилирование, организация прогулочных дорожек (р. Царица – 4,2 км, р. Мокрая Мечетка – 2,3 км, р. Отрада – 0,5 км);

благоустройство, дноуглубление прудов общей площадью 4,5 га.

В соответствии с решениями Генерального плана Волгограда к первоочередным мероприятиям по инженерной подготовке территории отнесены:

строительство набережных (недостроенные участки в центральной части Волгограда, районы п. Латошинка, район железнодорожной станции Татьяна);

благоустройство р. Царица с проведением мероприятий по расчистке русла, профилированию, планировке и озеленению откосов;

организация водоотведения поверхностного стока, строительство очистных сооружений (водосборных бассейнов №5, №17), а также локальных очистных сооружений (каскадные пруды) в районах нового строительства (водосборные бассейны № 3,6,7),

вертикальная планировка на площадках нового строительства (планировка участка, засыпка отвершков оврагов и пр.);

рекультивация нарушенных территорий (район п. Латошинка).

Основные инженерно-технические мероприятия по административным
районам Волгограда

Районы Волгограда	Основные инженерно-технические мероприятия			
	дождевая канализация: водостоки, КОС/ЛОС/НС всего/в т.ч. существующие (км/шт./шт.)	берегоукрепление, всего/в т.ч. существующее (км)	дренаж (га)	вертикальная планировка (га)
Тракторозаводский	94/25,5 7/9/1	11,74/4,74	1550	84
Краснооктябрьский	53/21,3 3/3/-	5,2/2,74	2310	34
Дзержинский	43/12,6 1/2/-	0/0	2470	55
Центральный	17,8/11,5 -/-/1	6,05/2,75	1085	-
Ворошиловский	28/7,7 2/-/1	3,38/2,04	1370	20
Советский	46,8/7,3 1/1/1	5,74/1,79	1990	50
Кировский	35,8/18,6 2/8/-	11,42/6,88	2600	10
Красноармей- ский	67,7/28,2 1/6/2	16,32/5,95	3470	28
ИТОГО:	370/123 17/0, 29/0, 6/0	59,85/26,89	16800	280

4. Основные технико-экономические показатели

Генерального плана Волгограда

Показатели	Единицы измерения	Исходный год	Расчетный срок 2025 г.
1. Территория	га	<u>85935</u>	<u>85935</u>
Общая площадь земель городского округа	%	100	100
Из них земли населённого пункта	га %	<u>85935</u> 100	<u>85935</u> 100
в том числе:			
Общественно – деловая зона	га %	2700 3,1	9051 10,5
Жилая зона	га %	8870 10,3	12588 14,6
Зона озелененных территорий рекреационного назначения	га %	17417 20,3	38806 45,2
Зона озелененных территорий специального назначения	га %	1142 1,3	4206 4,9
Производственная и коммунальная зона	га %	5633 6,6	6333 7,4
Зона инженерной и транспортной инфраструктур	га %	3680 4,3	2722 3,2
Зона коллективных садов и дач	га %	3540 4,1	3936 4,6
Зона объектов специального назначения	га %	639 0,7	1021 1,2
Иные (в т.ч. территории акваторий)	га %	42314 49,2	7272 8,5
2. Население			
2.1. Численность населения	тыс. чел	1033	1100
2.2. Возрастная структура населения:			
дети 0-15 лет	%	16	17
население в трудоспособном возрасте (м 16/59 лет, ж 16/54г.)	%	60	61

Показатели	Единицы измерения	Исходный год	Расчетный срок 2025 г.
население старше трудоспособного возраста	%	24	22
2.3 Численность занятого населения, всего	<u>тыс. чел</u> %	<u>518</u> 100	<u>540</u> 100
в том числе:			
в промышленности	<u>тыс. чел</u> %	<u>122</u> 24	<u>112</u> 21
в строительстве	<u>тыс. чел</u> %	<u>40</u> 8	<u>47</u> 9
в науке	<u>тыс. чел</u> %	<u>8</u> 2	<u>11</u> 2
3. Жилищный фонд			
3.1. Жилищный фонд - всего	млн. кв. м	20,8	29,7
3.2. Ветхий жилищный фонд	млн. кв. м	0,4	-
3.3. Убыль жилищного фонда	млн. кв. м		1,2
3.4. Средняя обеспеченность населения общей площадью	кв. м /чел.	20,0	27,0
3.5. Новое жилищное строительство	млн. кв. м		10,1
4. Электроснабжение:			
4.1. Потребность в электроэнергии, всего,	млн. кВт/час в год	4270,2	9544,0
в том числе на коммунально-бытовые нужды	-//-	нет данных	3080,0
4.2. Потребление электроэнергии на 1 чел. в год,	кВт/час	4275	9000
в том числе на коммунально-бытовые нужды	кВт/час	2500	3000
5. Теплоснабжение			
Мощность централизованных источников теплоснабжения, всего	МВт	3035	3332
в том числе: ТЭЦ, ГРЭС, АЭС	МВт	1000	1000
районные котельные	МВт	1735	2002
локальные источники теплоснабжения	МВт	300	330

Показатели	Единицы измерения	Исходный год	Расчетный срок 2025 г.
Протяженность магистральных теплосетей	км	240	280
6. Газоснабжение:			
Удельный вес газа в топливном балансе города	%	нет данных	100
Потребление газа, всего,	млн. м ³ в год	2491	2500
в том числе, на коммунально-бытовые нужды	млн. куб.м в год	1330	1568
Протяженность магистральных газовых сетей	км	590	650
7. Магистральные улицы и дороги			
Протяженность магистральных улиц и дорог, всего	км	366	770
в том числе:			
магистральных дорог скоростного движения	км	—	60
магистральных улиц общегородского значения непрерывного движения	км	20	85
магистральных улиц общегородского значения регулируемого движения	км	158	265
магистральных улиц районного значения	км	188	360
8. Инженерная подготовка территории			
Дождевая канализация: водостоки	км	140	390
насосные станции по перекачке поверхностного стока	шт.	-	6
Очистные сооружения Канализационные	шт.	-	17
Ливневой канализации (пруды)	шт.	-	29

Показатели	Единицы измерения	Исходный год	Расчетный срок 2025 г.
Берегоукрепительные и противоэрозионные сооружения	км	28,0	51,5
Инженерная защита от подтопления: дренаж (территории, нуждающиеся в дренировании)	тыс. га	нет данных	16,8
Мероприятия по регулированию и благоустройству: малых рек водоёмов	м	-	7000
	га	-	4,5
Вертикальная планировка	га	200	500
Рекультивация нарушенных территорий	га	нет данных	58

Комитет по градостроительству и архитектуре Волгограда».

1.3. Карту планируемого размещения объектов местного значения. Чертёж 1. Транспортная инфраструктура, утверждённую вышеуказанным решением, изложить в следующей редакции:



Комитет по градостроительству и архитектуре Волгограда».

1.4. Карту планируемого размещения объектов местного значения.
Чертеж 2. Пожарные депо, утверждённую вышеуказанным решением,
изложить в следующей редакции:



Комитет по градостроительству и архитектуре Волгограда».

1.5. Карту планируемого размещения объектов местного значения. Чертеж 3. Объекты физической культуры и массового спорта, утвержденную вышеуказанным решением, изложить в следующей редакции:



Комитет по градостроительству и архитектуре Волгограда».

1.6. Карту планируемого размещения объектов местного значения.
Чертеж 4. Кладбища, утвержденную вышеуказанным решением, изложить в следующей редакции:

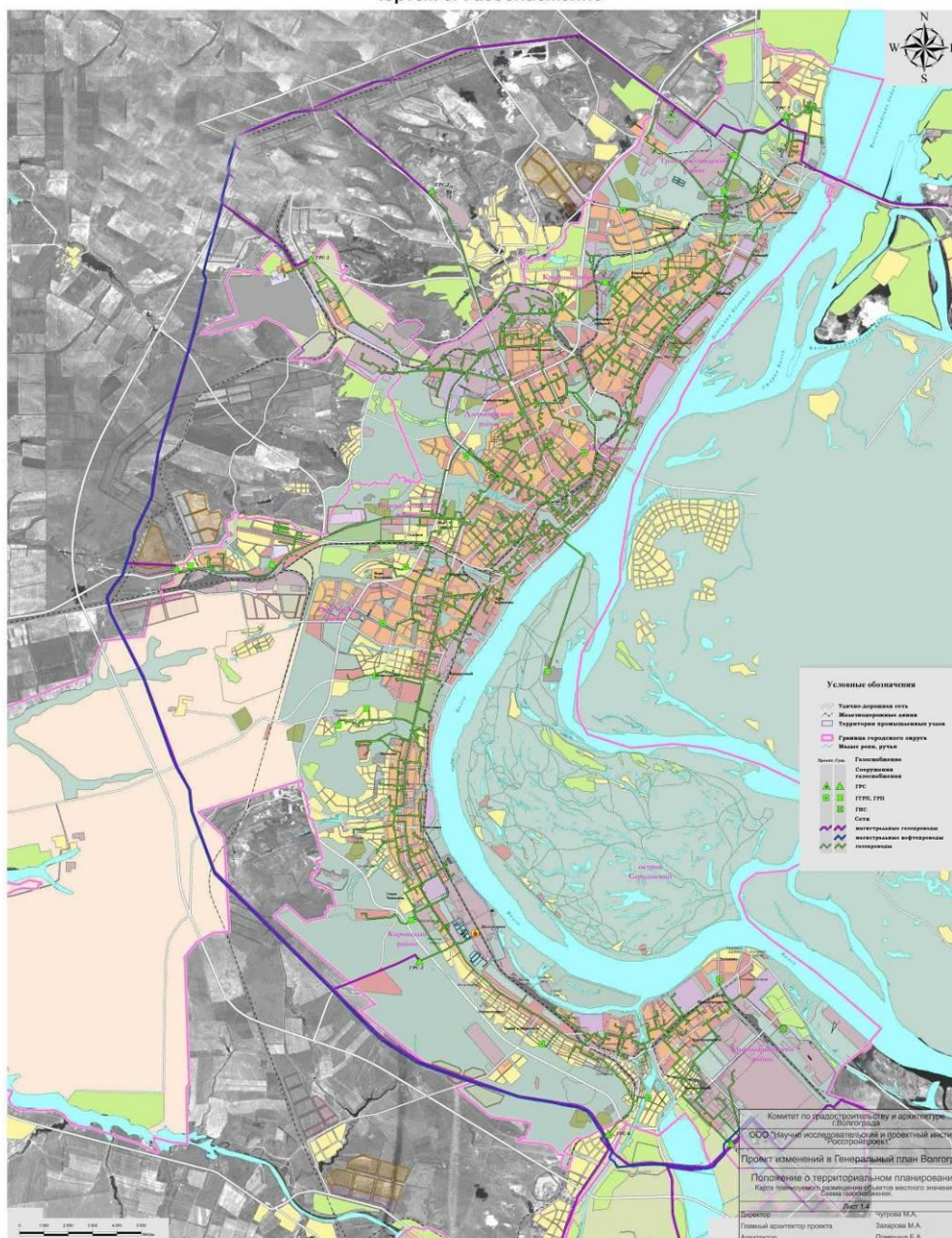


Комитет по градостроительству и архитектуре Волгограда».

1.7. Карту планируемого размещения объектов местного значения. Чертеж 5. Газоснабжение, утвержденную вышеуказанным решением, изложить в следующей редакции:

«Утверждена
решением
Волгоградской городской Думы
от 29.06.2007 №47/1112

Генеральный план городского округа город-герой Волгоград.
Карта планируемого размещения объектов местного значения.
Чертеж 5. Газоснабжение



Комитет по градостроительству и архитектуре Волгограда».

1.8. Карту планируемого размещения объектов местного значения.
Чертеж 6. Водоотведение, утверждённую вышеуказанным решением,
изложить в следующей редакции:

«Утверждена
решением
Волгоградской городской Думы
от 29.06.2007 №47/1112

Генеральный план городского округа город-герой Волгоград.
Карта планируемого размещения объектов местного значения.
Чертеж 6. Водоотведение

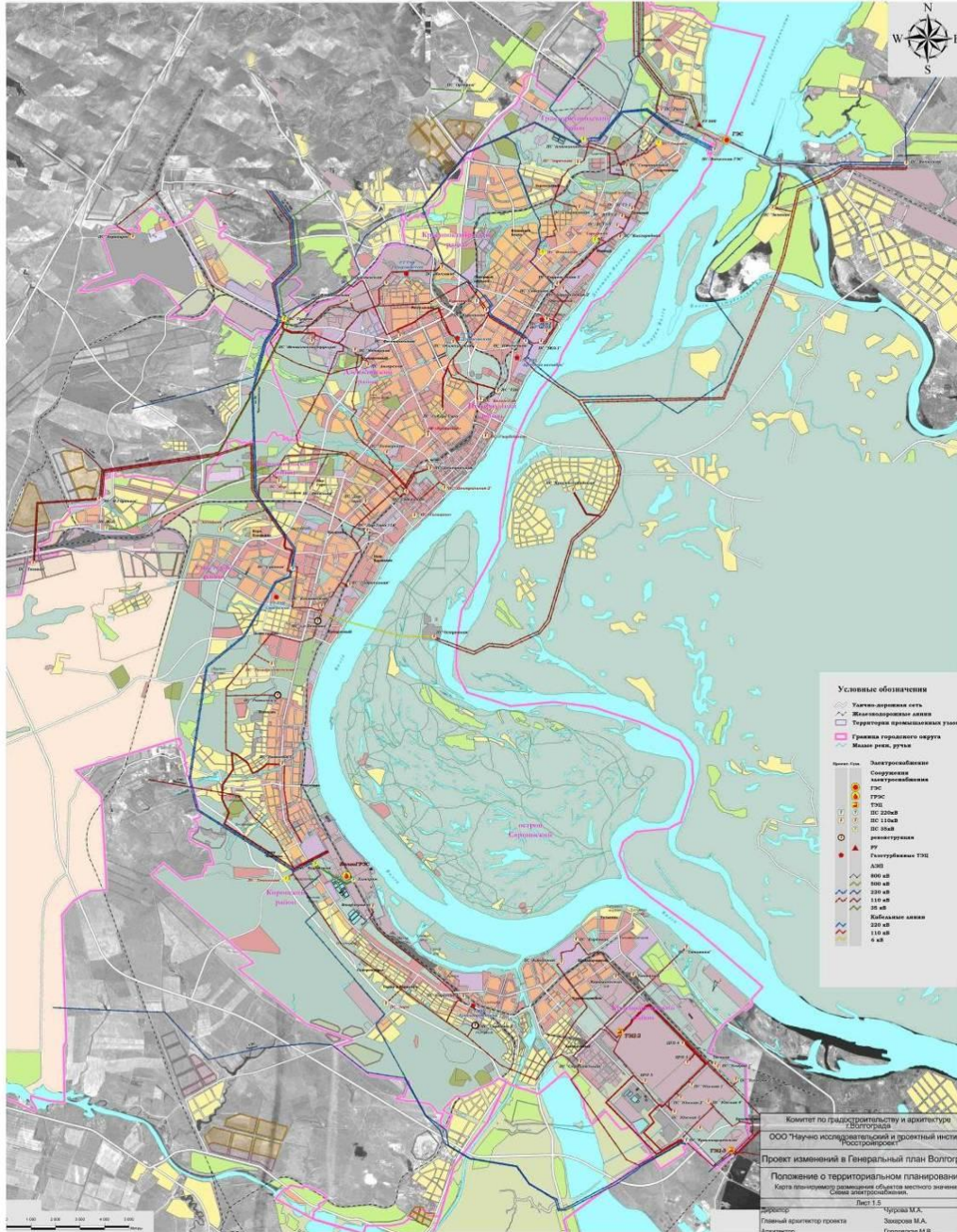


Комитет по градостроительству и архитектуре Волгограда».

1.9. Карту планируемого размещения объектов местного значения.
Чертеж 7. Электроснабжение, утверждённую вышеуказанным решением,
изложить в следующей редакции:

«Утверждена
решением
Волгоградской городской Думы
от 29.06.2007 №47/1112

Генеральный план городского округа город-герой Волгоград.
Карта планируемого размещения объектов местного значения.
Чертеж 7. Электроснабжение



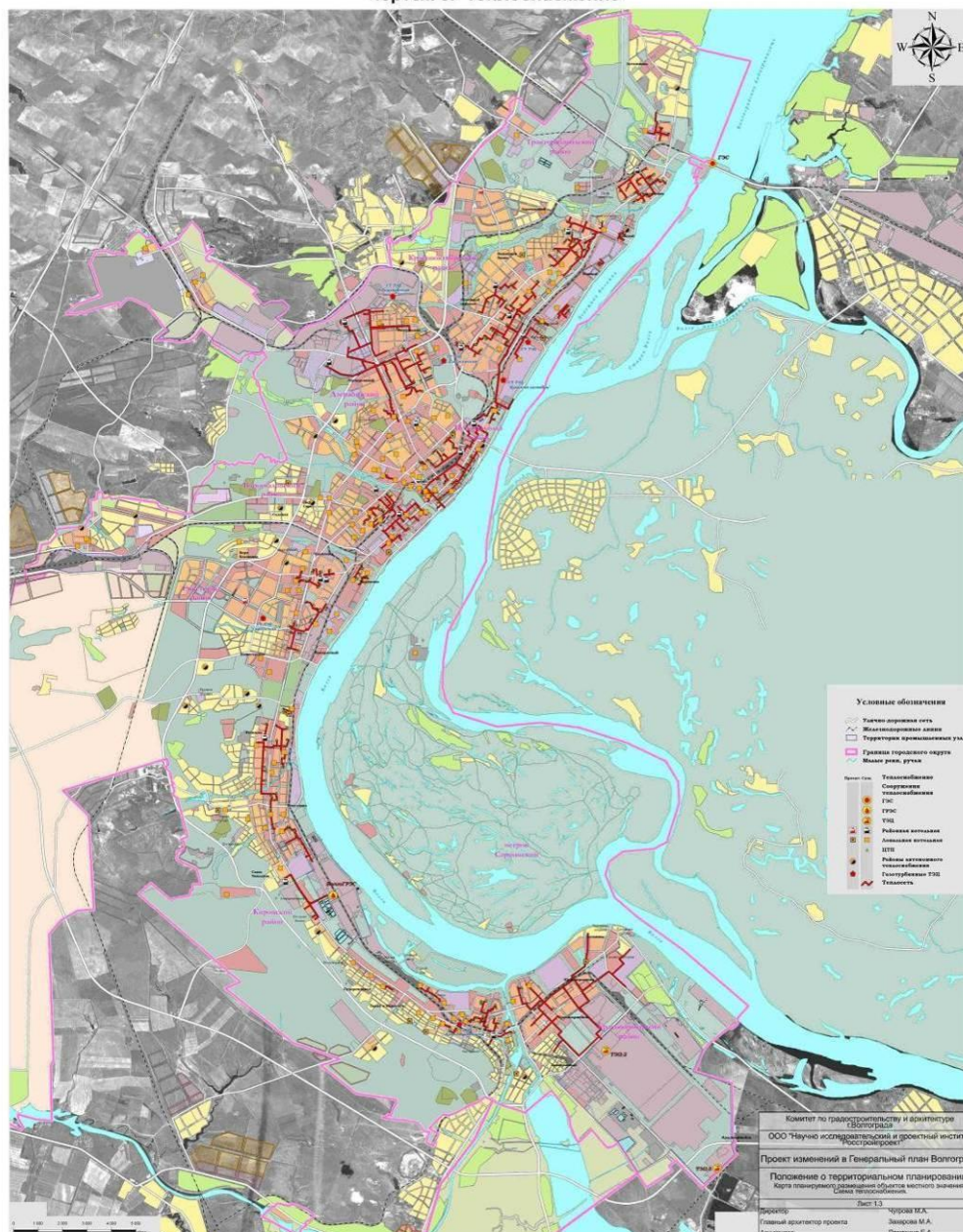
Комитет по градостроительству и архитектуре Волгограда».

1.10. Карту планируемого размещения объектов местного значения.
Чертеж 8. Теплоснабжение, утверждённую вышеуказанным решением,
изложить в следующей редакции:

«Утверждена
Решением
Волгоградской городской Думы
От 29.06.2007 № 47/1112

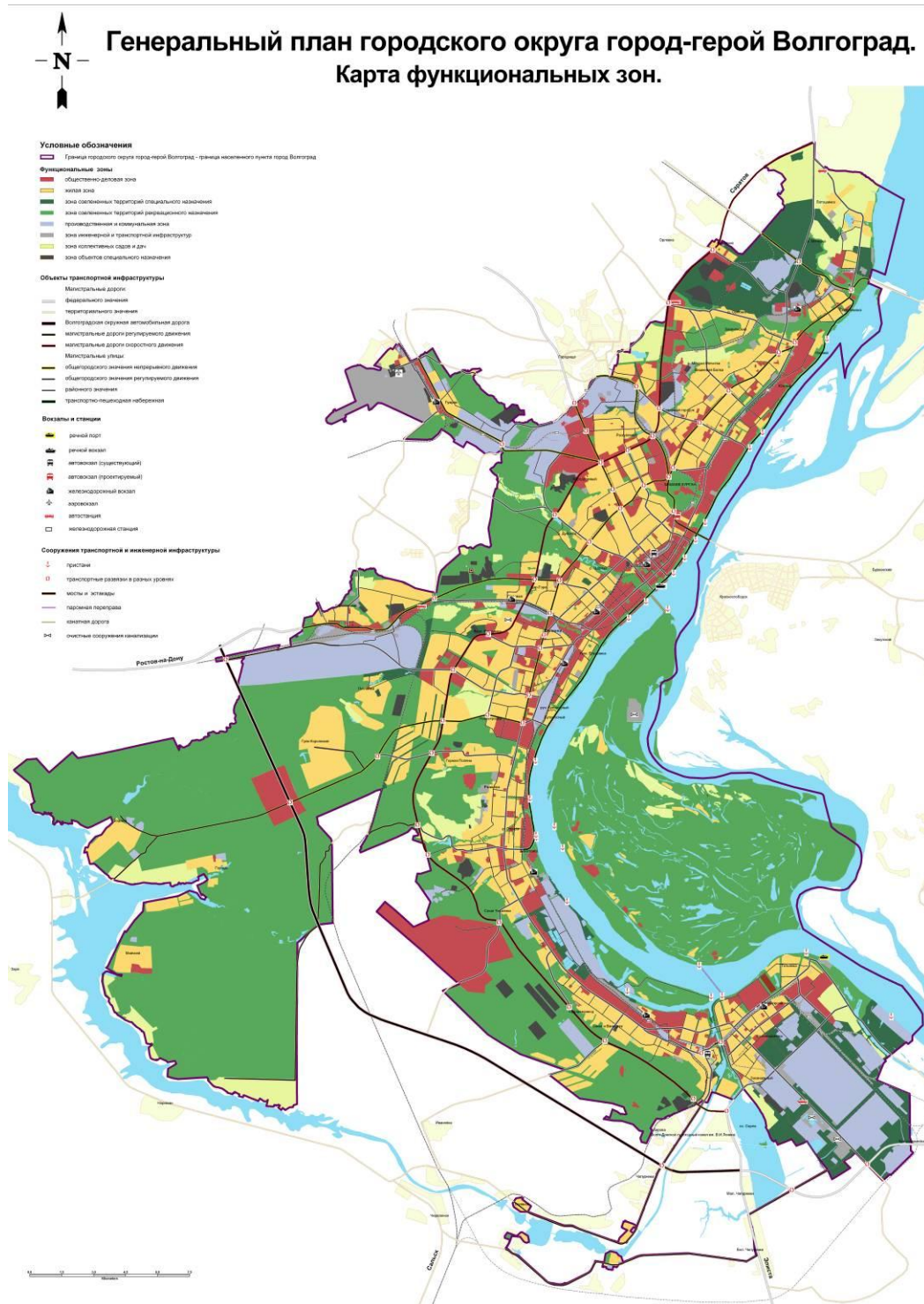
Генеральный план городского округа город-герой Волгоград.
Карта планируемого размещения объектов местного значения.

Чертеж 8. Теплоснабжение



Комитет по градостроительству и архитектуре Волгограда».

1.11.Карту функциональных зон, утверждённую вышеуказанным решением, изложить в следующей редакции:



Комитет по градостроительству и архитектуре Волгограда».

2. Администрации Волгограда опубликовать настоящее решение в установленном порядке и разместить на официальном сайте администрации Волгограда в сети Интернет.

3. Настоящее решение вступает в силу со дня его официального опубликования.

4. Контроль за исполнением настоящего решения возложить на Г.В.Мурылёва – заместителя председателя Волгоградской городской Думы.

Глава Волгограда

В.Д. Васильков

